

Période 2016-2026
Version abrégée (1.0)

Plan de Gestion Natura 2000

LU0001010 « Grosbous Neibruch »



LE GOUVERNEMENT
DU GRAND-DUCHÉ DE LUXEMBOURG
Ministère du Développement durable
et des Infrastructures

Administration de la nature et des forêts



Préalable

Période de validité du plan de gestion PG

Le plan de gestion du site « Grosbous - Neibruch » (LU0001010) a une durée de 10 ans (2016-2026), afin de permettre la mise en œuvre réaliste des objectifs opérationnels.

Le cas échéant, sa portée sera prolongée d'une durée de 5 ans, respectivement, en cas de besoin, il pourra être révisé anticipativement si l'évolution de l'état de conservation des habitats et espèces l'exige.

Acteurs concernés

Acteurs concernés		Tél	Surface site concernée
Administration nature et forêts	Service de la nature	40 22 01 - 1	100%
	Arrondissement - Nord	95 81 64 - 1	100%
	Triage Grosbous	621 202 118	100%
Commune	Grosbous	83 80 22-1	100%
Station biologique	Sicona-Centre	263036-35	100%
Administration Gestion de l'eau	Division de l'hydrologie : Service régional Nord	24556 - 600	100%
Forestiers privés	Privatbësch	89 95 65 - 1	3%
Exploitants agricoles	Chambre d'Agriculture	31 38 76 - 1	20%
Autres acteurs	natur&ëmwelt, Fondation Hëllef fir d'Natur	26 90 81 27-1	5,4%
Lots de chasse : 036, 037			

1) Description du site

Le site avec une surface totale de 18,6 ha, couvre les parcelles le long de la route (de la Wark) entre Grosbous et Grevels. La zone ne consiste pas un territoire cohérent, mais est composé de différents fragments (parcelles), séparé(s) géographiquement. En total les forêts couvrent presque 14 ha, les milieux ouverts représentent 4,6 ha. Le site abrite 9 types d'habitats de l'annexe I dont trois habitats prioritaires. La présence de l'eau (Wark) a rendu possible le développement de ces biotopes extraordinaires et rares au Luxembourg. **Pour ces raisons, les forêts alluviales et les boulaies à sphaignes (20% des boulaies du pays) sont l'intérêt principal du site.**

La présence de la **végétation flottante de renoncules** avec une longueur totale de plus de 7 km dans les rivières de la zone constitue également un intérêt pour la zone.

Le substrat géologique est constitué par des schistes compacts, grossiers, mal stratifiés, avec de rares bancs de grès argileux, des grès de Voltzia et des conglomérats de base avec cailloutis et graviers résiduels du grès à Voltzia, recouverts de fonds alluviaux en fond de vallée. Les sols dominants sont du type limono- et argilo-caillouteux à charge de galets quartzitiques (voir Carte 1).

Une analyse de l'occupation du sol montre que la majeure partie du site est couverte par des forêts (76%), dominée par la hêtraie à Luzule (70%). Les prairies humides occupent avec 3,5 ha environ 19% de la zone (voir Carte 2).

Occupation biophysique du sol (2007)	Surface (ha)	%
Futaie feuillue à dominance de hêtre	6,5	34,7
Prairie humide	3,5	18,9
Futaie de feuillus divers	3,2	16,9
Taillis de chêne	2,7	14,3
Culture forestière d'essences non définies	1,1	5,9
Prairie mésophile	0,8	4,4
Buissons, prébois sur sols humides	0,3	1,5
Routes importantes (>20m), voies rapides	0,2	1
Forêt résineuse (épicéas, douglas, sapins)	0,2	1
Autres surfaces forestières (coupes rases, chablis)	0,1	1
Total	18,6 ha	100%

Au **niveau des rapports de propriété (public/privé)** (voir Carte 3), soixante-dix pourcent font partie du cadastre public (soit 3,6 ha à l'état et 9,5 ha à la commune). Les parcelles restantes sont des surfaces privées.

Surface site LU0001010	Privé	Cadastre public				Propriété natur&ëmwelt Fondation Hëllef fir d'Natur
		Etat	Commune de Grosbous	Syndicats	Etablissement publique/Fabriqu e d'Eglise	
18,6 ha	4,7 ha	3,6 ha	9,5 ha	/	/	0,5
Répartition des propriétés selon l'occupation du sol						
Milieu ouvert	21.3%	/	/	/	/	
Forêts	78.7%	100%	100%	/	/	100%

2) Enjeux économiques, sociaux et culturels du site

Les enjeux économiques principaux du site sont les activités sylvicoles. Seulement des petites prairies au long de la Wark sont utilisées par pâturage. Le site peut être découvert par un sentier autopédestre de Grosbous et par un circuit VTT qui traverse la zone.

A l'ouest de la zone Natura 2000 en question se situe une grande zone de protection d'eau potable provisoire qui s'étend de Grosbous à Uselange. Le site Natura 2000 se chevauche avec cette zone de protection d'eau potable sur une partie de 4,5 ha (voir Carte 1). Toute activité sylvicole et agricole doit être analysée quant à sa compatibilité avec la protection de la source.

3) Évaluation de l'état de conservation des habitats et espèces

3.1) Habitats

Habitats et biotopes nationaux selon cadastre des biotopes du milieu ouvert (non forestier)	Surface (ha)	Etat de conservation (%)			Problèmes constatés
		A	B	C	
3260 - Végétation flottante de renoncles des rivières submontagnardes et planitaires	/		100%		Eutrophisation
3130 – Eaux stagnantes, oligotrophes à mésotrophes avec végétation du Littorelletea uniflorae et/ou de l'Isoeto-Nanojuncetea (non cartographiées)	/	/	/	/	/
6430 – Mégaphorbiaies hygrophiles des cours d'eau et lisières forestières	0,36	100%			Embroussaillage
9110 – Hêtraie à Luzule blanchâtre	7,5	100%			Abroussissement élevé
91E0* - Forêts alluviales résiduelles	2	88%	12%		Manque de rajeunissement Abroussissement élevé
7140 - Tourbières de transition et tremblantes	1,4			100%	Embroussaillage
91D0* – Boulaie pubescente tourbeuse	0,32	100%			Manque de bois mort (BHD>30cm)
LHW – Autres forêts feuillues en futaie	1,34	100%			Manque de différentes classes d'âges
LFC – Chênaies sessiliflores mélangées en futaie	0,76	100%			Manque de différentes classes d'âges
BK11 – Friches humides, marais des sources, bas marais et végétation à petites Laïches	2,8	63%	37%		Eutrophisation
BK05 - Sources	1 source	100%			Eutrophisation

3.2) Espèces

Grosbous Neibruch est un site historique de l'*Arnika montana* (liste rouge -« critically endangered»). L'espèce a été réintroduite par des plantations pendant le projet-LIFE Borstgrasrasen. La plantation se situe dans la zone des biotopes BK11 et 7140.

3.3) Quantité de l'eau

Le tableau ci-dessous reprend la qualité de l'eau de la Wark selon les données de l'administration de la gestion de l'eau (AGE).

Station de mesure	Paramètres		
	Etat biologique	Etat écologique	Etat chimique et physique
VI-5.1.a (900m en aval du site)	moyen	moyen	moyen

4) Identification des Objectifs à Long Terme (OLT) du site

Les **OLT** du site Natura 2000 LU0001010 « Grosbous-Neibruch » doivent s'articuler autour de deux objectifs majeurs:

1. L'amélioration de la qualité de l'eau (Wark) pour concourir à l'objectif de « bon état écologique des milieux aquatiques », conformément aux objectifs de la Directive Cadre-Eau (DCE),
2. L'amélioration et le maintien, de l'état de conservation favorable des habitats, notamment par le maintien d'activités traditionnelles favorables à la biodiversité.

Priorité(PR) Enjeu de l'habitat/espèce pour le site: A – hautement prioritaire; B –prioritaire C –faible	Potentiel de développement (PE). Objectif d'évolution pour le site A – Amélioration. B – Maintien et amélioration; C – Maintien;
---	---

Objectifs à Long Terme „ Plaine alluviale”

- Amélioration de la qualité hydromorphologique de la Wark en améliorant et restaurant une dynamique naturelle de la plaine alluviale avec des surfaces inondables et des forêts alluviales

Habitats et Espèces	PR	PE	Obj. biol	Remarque
3260* Cours d'eau Wark et affluents	A	A	100%	Amélioration de la qualité de l'eau pour concourir à l'objectif « bon état écologique des milieux aquatiques » conformément aux objectifs de la Directive Cadre – Eau (DCE) Restauration et amélioration notamment de prairies humides (BK11 et 7140) et maintien de la population de l' <i>Arnika montana</i>

91E0* Forêts alluviales résiduelles	A	A	4 ha	Maintien dans un état de conservation favorable et restauration des forêts alluviales potentielles (91E0*)
91D0* Boulaie pubescente tourbeuse	A	B	1 ha	Maintien dans un état de conservation favorable la Boulaie pubescente (91D0*)
6430 - Mégaphorbiaies hydrophiles d'ourlets planitiaies	B	A	/	Maintien dans un état de conservation favorable les Mégaphorbiaies hydrophiles d'ourlets (9430)

Objectifs à long terme « Forêts »

- Maintien et extension surfacique de la futaie feuillue mélangée présentant des strates herbacée et arbustive claires
- Maintien et amélioration de corridors biologiques et d'habitats d'espèces

9110 Hêtraie à Luzule blanchâtre	C	C	/	Maintien dans un état de conservation favorable des Hêtraies a Luzule blanchâtre (9110) Maintient dans un état de conservation favorable les autres forêts feuillues en futaie (LHW) et les Chênaies sessiliflores mélangées en futaie (LFC)
---	---	---	---	--

5) Pressions et menaces

Le tableau ci-dessous reprend les pressions et menaces qui existent et qui peuvent causer d'éventuelles détériorations des habitats et perturbations des espèces cibles.

Code IUCN-CMP	Pressions et menaces sur les différents « enjeux » du site LU0001010	Plaine alluviale	Forêts
B02	<ul style="list-style-type: none"> Gestion des forêts inadaptées 		X
B01/ K02	<ul style="list-style-type: none"> Plantation des forêts dans les prairies 	X	
J02.07	<ul style="list-style-type: none"> Drainage, Curage 	X	x
H01.06	<ul style="list-style-type: none"> Eaux insuffisamment épurées des habitations avoisinantes, notamment en amont 	X	
A08	<ul style="list-style-type: none"> Fertilisation à moins de 10 mètres des cours d'eau 	X	
A07	<ul style="list-style-type: none"> Pesticides (herbicides, rodenticides, insecticides, fongicides...) 	X	X
A02.03	<ul style="list-style-type: none"> Changement des prairies en labour 	X	
A02.01	<ul style="list-style-type: none"> Intensification des pratiques agricoles (engrais, pesticides, amendements, Réensemencement des prairies et sursemis) 	X	
E04	<ul style="list-style-type: none"> Constructions (sauf abris légers agricoles ou forestiers) 	X	
B02.02	<ul style="list-style-type: none"> Coupes rases > 0,5 ha 	X	X
I01	<ul style="list-style-type: none"> Prolifération de plantes invasives 	X	
F03.01.01	<ul style="list-style-type: none"> Pression due au gibier 	X	X

6) Mesures de protection déjà existantes

Mesures légales ou règlements	Protection des habitats et des habitats d'espèces en vertu de l'article 17 de la loi modifiée du 19 janvier 2004 concernant la protection de la nature et des ressources naturelles	X	
	Protection des espèces intégralement protégées et de leurs sites de reproduction, dépendance, d'hibernation et de migration en vertu de l'article 20 de la loi modifiée du 19 janvier 2004 concernant la protection de la nature et des ressources naturelles	X	
Mesure administrative	Guide d'orientation et de bonne pratique des forêts et habitats forestiers : (en publication) Elaboration du cadastre des biotopes en forêt (en cours)	X	X
	Plan d'actions « habitats » ¹ (Tourbières boisées, Forêts alluviales) Plans d'actions « espèces » (Milan royal)	X	
	Publication du cadastre des biotopes des milieux ouverts totalisant 4,2 ha pour le site ² : Guide d'orientation et de bonne pratique pour la gestion des biotopes des milieux ouverts ³ :	X	
Mesures Contractuel.	Contrat de biodiversité totalisant 4,1 ha pour le site (total de prairies potentielles 4,6 ha)	X	
Autres mesures	Projet LIFE-Borstgrasrasen 2006-2010 (LIFE06/NAT/D/000008) : Conservation and regeneration of Nardus grassland in Central Europe, 2.858.278 euros, 48 mois, Bénéficiaire coordinateur: Naturland-Stiftung Saar (D), Bénéficiaires associés : Delattinia (D), Stiftung Natur und Umwelt Rheinland-Pfalz (D), Fondation Hëllef fir d'Natur ; (GdL) et Réserves Naturelles RNOB (B). Dans le cadre du projet une réintroduction de l' <i>Arnika montana</i> a été réalisée	X	

7) Objectifs opérationnels et zonages

7.1) Les zonages

Les zonages regroupent des espaces/parcelles qui nécessitent une gestion similaire et pour lesquels des objectifs opérationnels cohérents, ainsi que des modalités de gestion communes peuvent être déterminés (*voir Carte 6*).

ZPA	Zonage plaine alluviale : zonage regroupant les cours d'eau, les prairies, les tourbières boisées et les forêts alluviales (existantes et potentielles)
ZF	Zonage Forêts

¹ http://www.environnement.public.lu/conserv_nature/dossiers/Plans_d_actions/Plans_d_actions/index.html

² http://www.environnement.public.lu/conserv_nature/dossiers/Cadastre_des_biotopes/cadastre_biotopes_milieux_ouverts/index.html

³ http://www.environnement.public.lu/conserv_nature/dossiers/Cadastre_des_biotopes/cadastre_biotopes_milieux_ouverts/guide_orientation_-_Leitfaden_PDF.pdf

7.2) Les objectifs opérationnels

Les objectifs opérationnels permettent de faire le lien entre les OLT qui ont une formulation générale, et les actions concrètes à mettre en œuvre pour atteindre ces objectifs les dix prochaines années.

	Objectifs opérationnels 2015-2025	Dimension	Priorité
Plaine alluviale	1. Rétablir la continuité écologique de la Wark pour les poissons	1 barrage	2
	2. Expansion des forêts alluviales par succession naturelle/ évolution libre	3 ha	1
	3. Fauchage régulier et débroussaillage des biotopes BK11 et 7410 et 6430 avec des mesures traditionnelles	4,6 ha	2
	4. Enlèvement des dépôts argileux et les restes des infrastructures de l'ancienne carrière	0.1 ha	3
	5. Enlèvement successif de la forêt de résineux adjacent au biotope 91D0*	0,3 ha	2
	6. Expansion des biotopes 91D0* actuellement 0,3 ha par succession naturelle/ évolution libre	0,5 ha	1
Forêts	7. Conclusion de contrats « biodiversité » dans les forêts 9110, LHW et LFC	6 ha	3
	8. Augmentation et adaptation du plan de tir minimal aux objectifs de conservation des habitats	2016	3

Les actions concrètes à mettre en œuvre sont à préciser et compléter lors de la phase de consultation avec les acteurs de terrain sur base de fiches-action.

8) Elaboration de fiches d'action

A élaborer lors de la phase 2 du PG sur base des objectifs opérationnels.

9) Evaluation des dépenses engendrées

A élaborer lors de la phase 2 du PG sur base des fiches d'action concrètes.

10) Monitoring

Les modalités du système de surveillance de l'état de conservation des habitats et des espèces seront déterminées lors de la phase 2 du PG.

Annexes

Table des cartes

Cadre juridique

ANNEXES

Table des Cartes

- Carte 1 : Aperçu général
- Carte 2 : Occupation du sol
- Carte 3 : Cadastre public
- Carte 4 : Habitats – Etat de conservation
- Carte 5 : Zonage

Cadre juridique

- **La Directive « Habitats » (92/43/CEE)**
- **La loi modifiée concernant la protection de la nature et des ressources naturelles du 19 janvier 2004**
- **Le règlement grand-ducal du 6 novembre 2009 portant désignation des zones spéciales de conservation**

Le règlement en question retient pour le site LU0001010 « Grosbous - Neibruch » l'élément suivant :

- a. Maintien et amélioration de la qualité de l'eau et de la structure de la Wark et de ses affluents; en particulier maintien dans un état de conservation favorable et restauration des rivières avec végétation du Ranunculion fluitantis et du Callitriche-Batrachion (3260)
- b. Maintien dans un état de conservation favorable et restauration des eaux stagnantes, oligotrophes à mésotrophes avec végétation du Littorelletea uniflorae et/ou du Isoetes-Nanojuncetea (3130)
- c. Maintien dans un état de conservation favorable et restauration des prairies à Molinie (6410)
- d. Maintien dans un état de conservation favorable des tourbières boisées (91D0*)
- e. Maintien dans un état de conservation favorable et extension surfacique des forêts alluviales (91E0*)
- f. Maintien dans un état de conservation favorable des hêtraies du Luzulo-Fagetum (9110)

Pour le site figure encore comme objectif de protection une espèce de l'annexe II, le Milan Royal (*Milvus Milvus*) et des habitats supplémentaires mentionnés ci-dessous. Ces objectifs de protection ont été communiqués à la Commission via les formulaires standards⁴ et doivent également être pris en compte lors de l'élaboration du PG. Ces formulaires standard renseignent également d'un maintien dans un état de conservation favorable et restauration des tourbières de transition (7140) et maintien dans un état de conservation favorable, restauration et extension surfacique des formations herbeuses à Nard (6230*) et des mégaphorbiaies (6430).

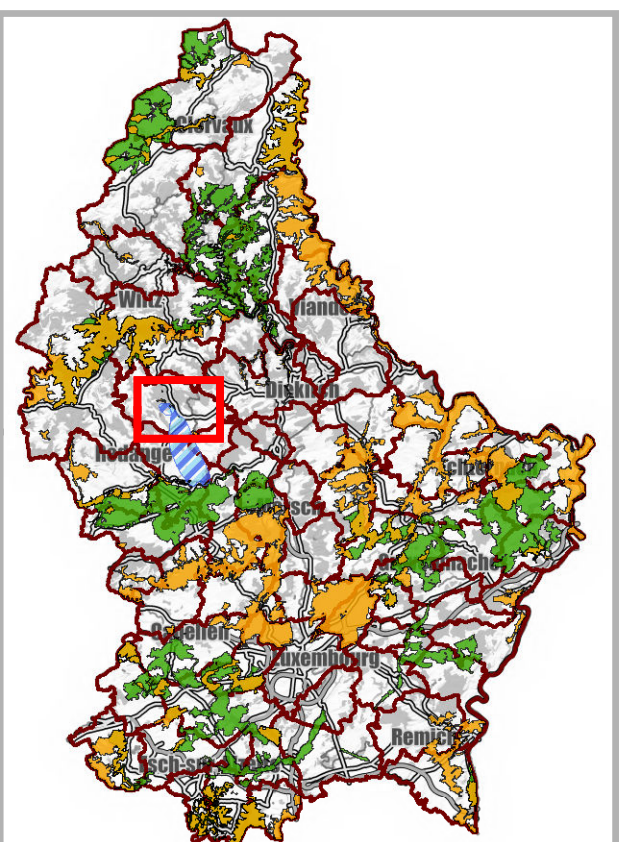
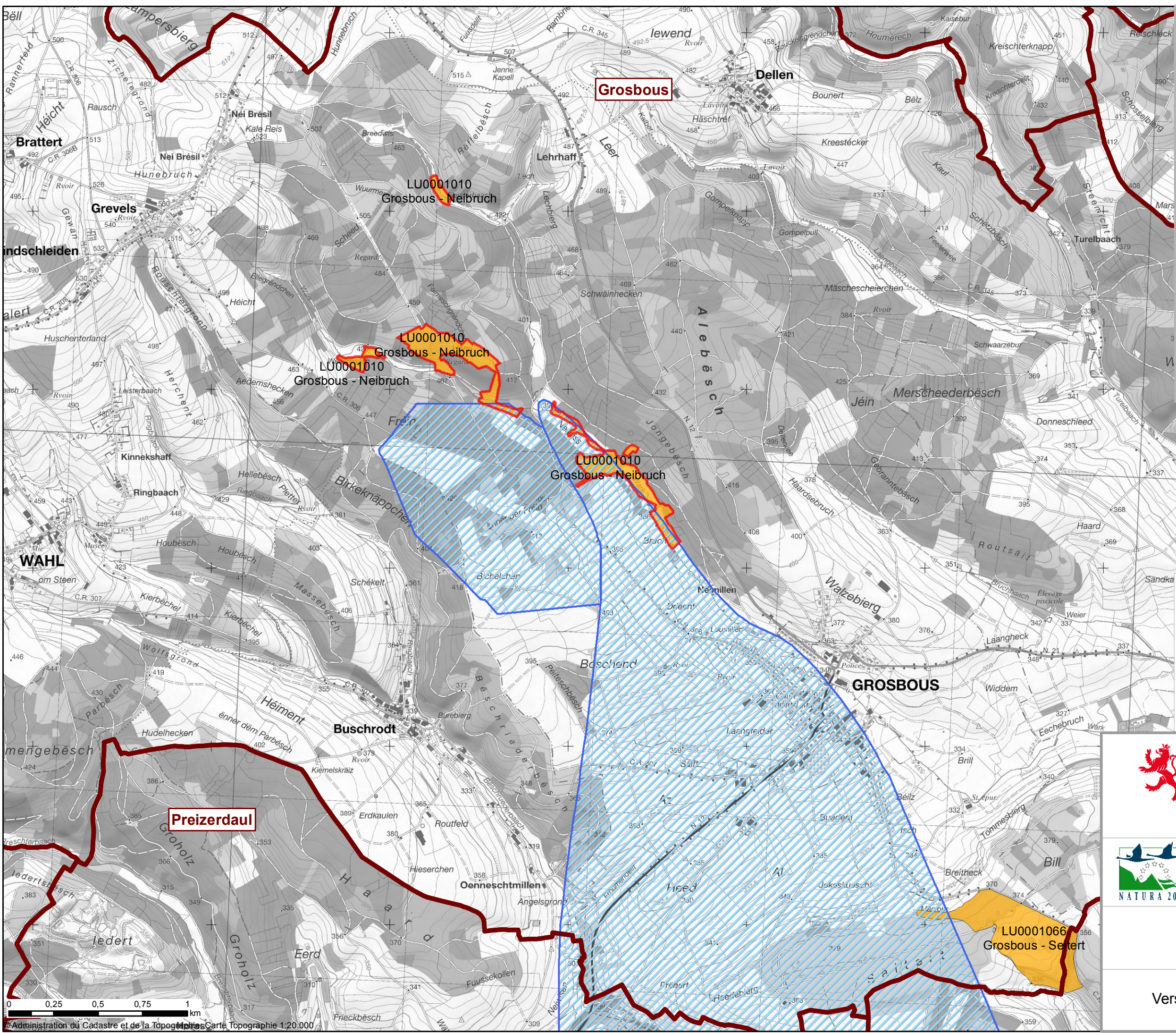
⁴ <http://natura2000.eea.europa.eu/Natura2000/SDF.aspx?site=LU0001010>

Résumé

L'intérêt principal du site « LU00001010 – Grosbous – Neibruch » d'une superficie de 18,6 ha est la présence des forêts alluviales et de tourbières boisées, habitat très rare au Luxembourg. La gestion à y appliquer devrait se limiter au strict minimum afin d'optimiser les fonctions écologiques de ce type d'habitat. Une exploitation de ces forêts selon des priorités économiques doit être évitée.

Zusammenfassung

Das Hauptinteresse dieses Gebietes gilt den Auwäldern und dem Birkenmoorwald, beides sehr seltene Habitate des Luxemburger Landes. Die Eingriffe sollten so gering wie möglich sein um das ökologische Gleichgewicht und Entwicklung nicht zu behindern. Weiterhin sollten forstliche Maßnahmen mit wirtschaftlichen Zielsetzungen vermieden werden.



- Limites du site LU0001010
- Zones de protection d'eau potable provisoires
- Limites des triages ANF
- NATURA 2000**
- Zones habitats
- Zones oiseaux



LE GOUVERNEMENT
DU GRAND-DUCHÉ DE LUXEMBOURG
Ministère du Développement durable
et des Infrastructures
Administration de la nature et des forêts



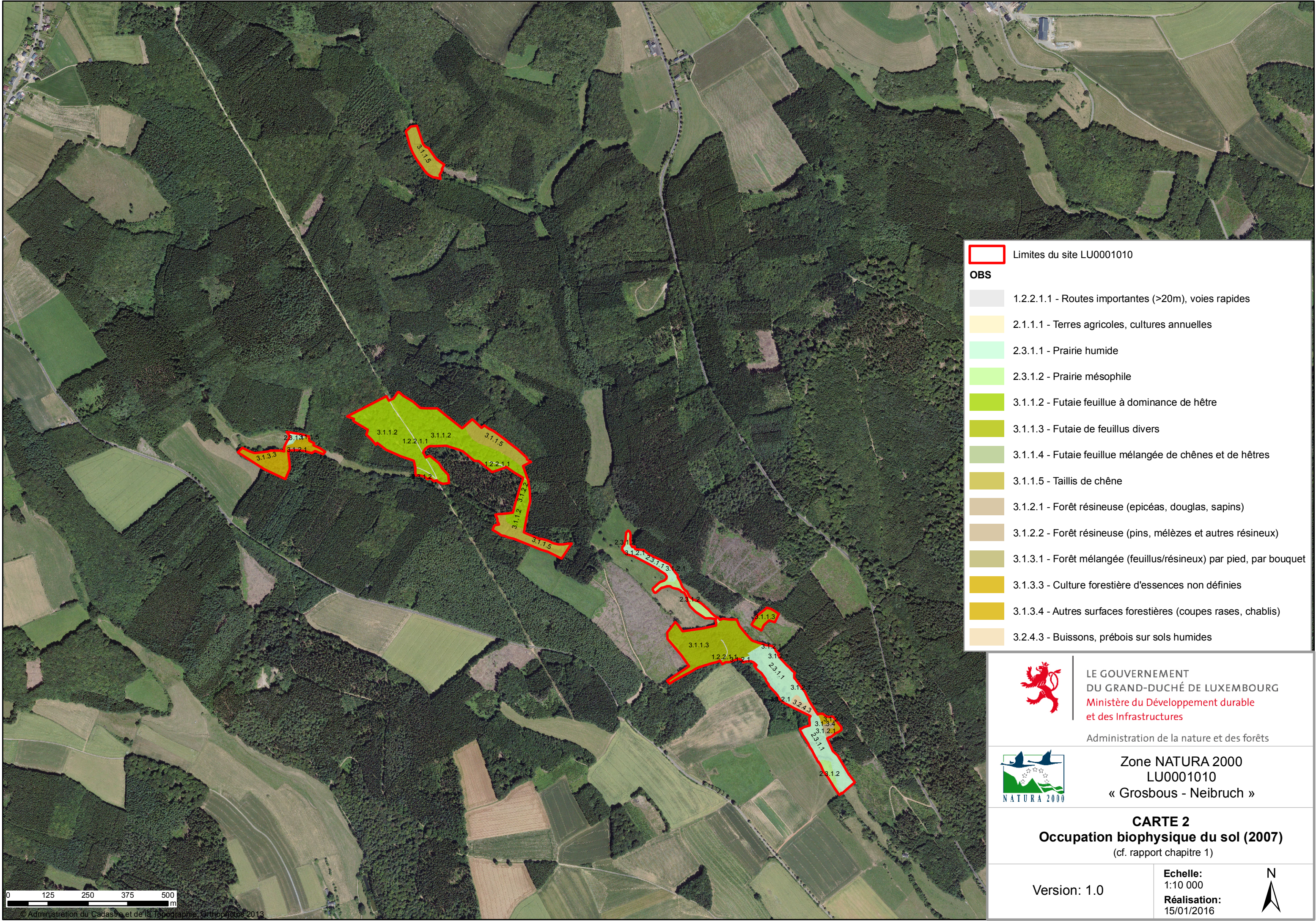
Zone NATURA 2000
LU0001010
« Grosbous - Neibruch »

CARTE 1
Aperçu général
(cf. rapport chapitre 1)

Version: 1.0

Echelle:
1:20 000
Réalisation:
15/01/2016





Limites du site LU0001010

OBS

1.2.2.1.1 - Routes importantes (>20m), voies rapides

2.1.1.1 - Terres agricoles, cultures annuelles

2.3.1.1 - Prairie humide

2.3.1.2 - Prairie mésophile

3.1.1.2 - Futaie feuillue à dominance de hêtre

3.1.1.3 - Futaie de feuillus divers

3.1.1.4 - Futaie feuillue mélangée de chênes et de hêtres

3.1.1.5 - Taillis de chêne

3.1.2.1 - Forêt résineuse (épicéas, douglas, sapins)

3.1.2.2 - Forêt résineuse (pins, mélèzes et autres résineux)

3.1.3.1 - Forêt mélangée (feuillus/résineux) par pied, par bouquet

3.1.3.3 - Culture forestière d'essences non définies

3.1.3.4 - Autres surfaces forestières (coupes rases, chablis)

3.2.4.3 - Buissons, prébois sur sols humides



LE GOUVERNEMENT
DU GRAND-DUCHÉ DE LUXEMBOURG
Ministère du Développement durable
et des Infrastructures

Administration de la nature et des forêts

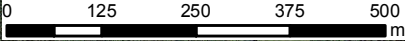


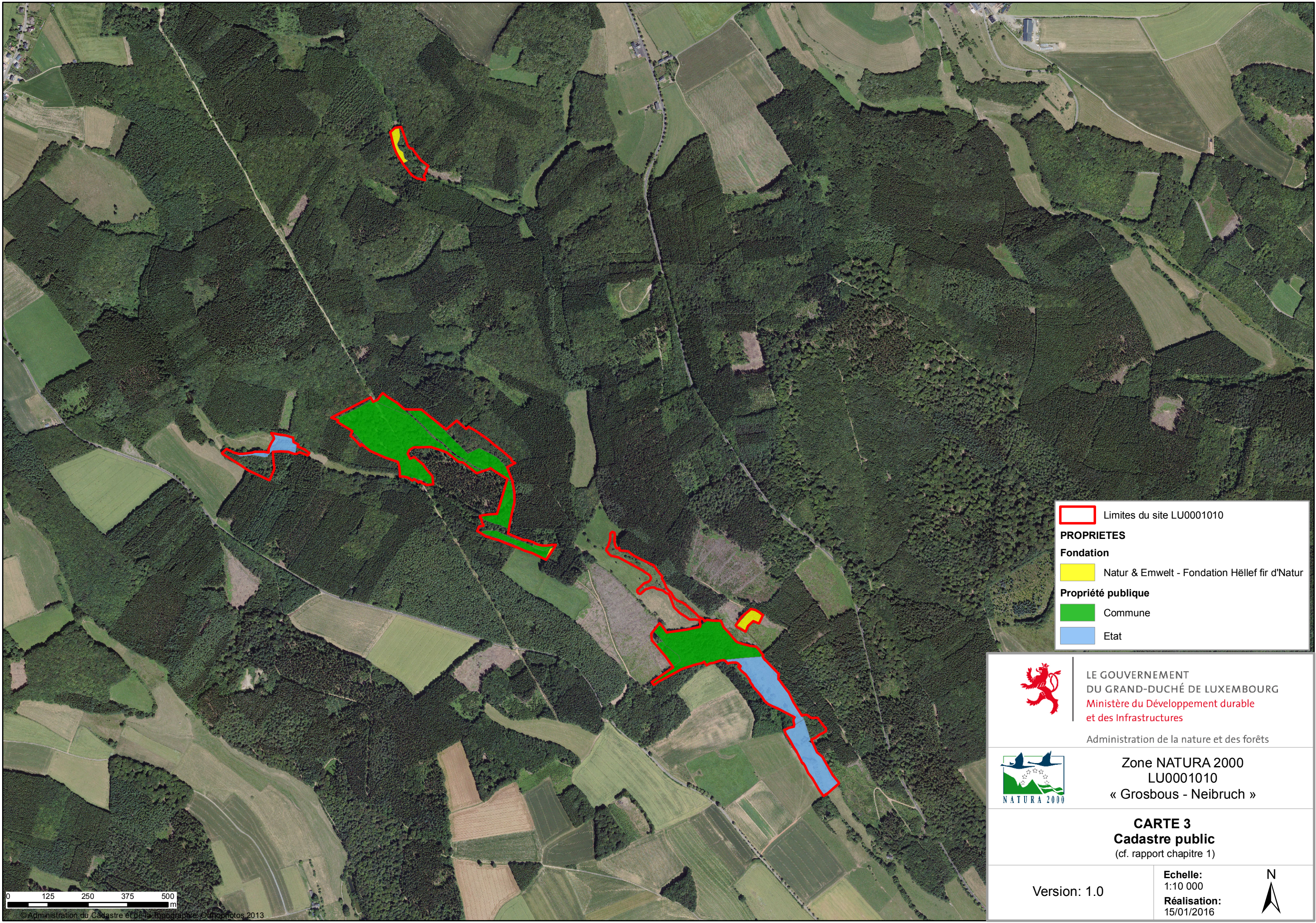
Zone NATURA 2000
LU0001010
« Grosbous - Neibruch »


CARTE 2
Occupation biophysique du sol (2007)
(cf. rapport chapitre 1)

Version: 1.0

Echelle:
1:10 000
Réalisation:
15/01/2016







 Limites du site LU0001010

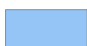
PROPRIETES

Fondation

 Natur & Umwelt - Fondation Hëllef fir d'Natur

Propriété publique

 Commune

 Etat



LE GOUVERNEMENT
DU GRAND-DUCHÉ DE LUXEMBOURG
Ministère du Développement durable
et des Infrastructures
Administration de la nature et des forêts



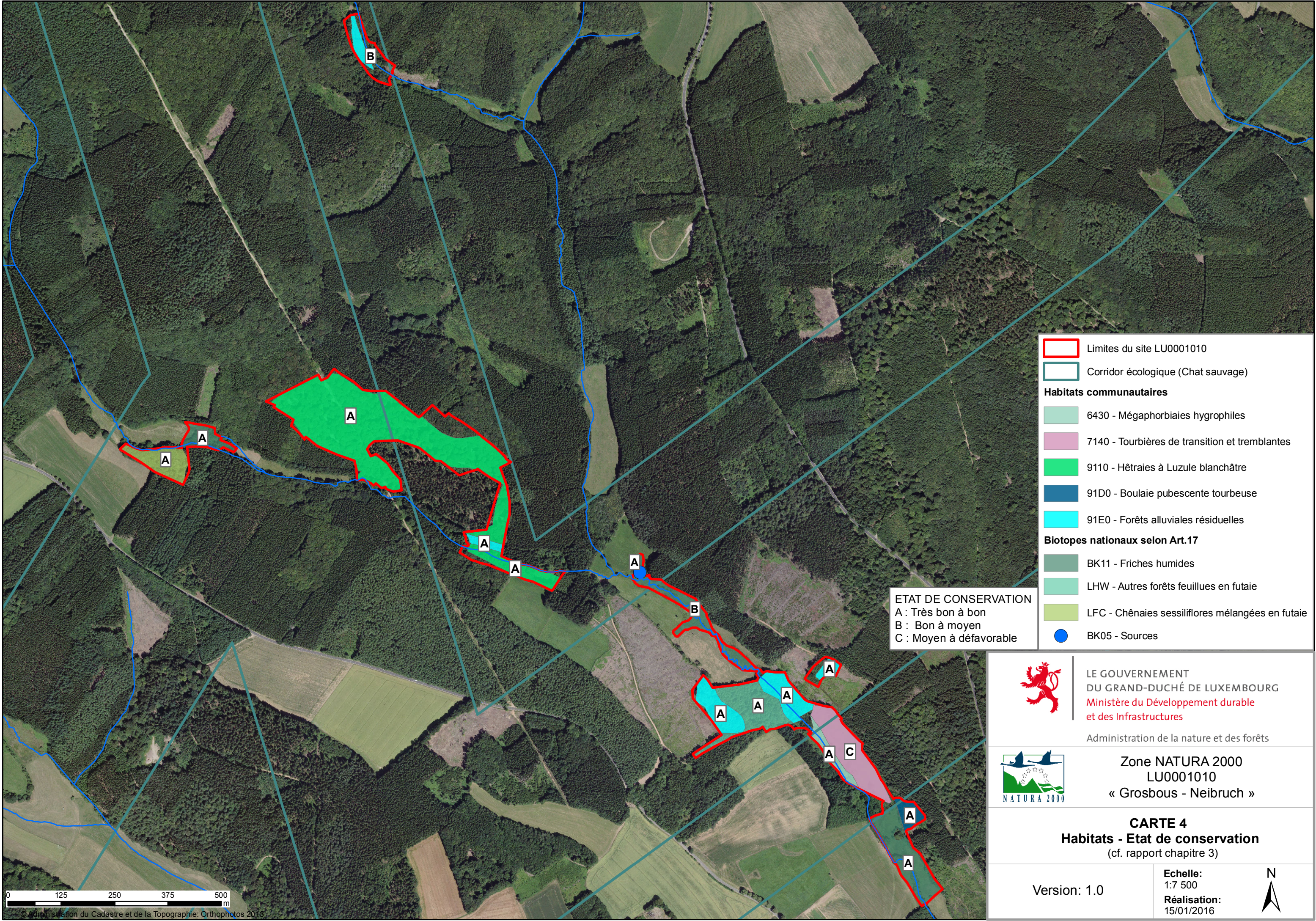
Zone NATURA 2000
LU0001010
« Grosbous - Neibruch »

CARTE 3
Cadastre public
(cf. rapport chapitre 1)

Version: 1.0

Echelle:
1:10 000
Réalisation:
15/01/2016





Limites du site LU0001010

Corridor écologique (Chat sauvage)

Habitats communautaires

6430 - Mégaphorbiaies hygrophiles

7140 - Tourbières de transition et tremblantes

9110 - Hêtraies à Luzule blanchâtre

91D0 - Boulaie pubescente tourbeuse

91E0 - Forêts alluviales résiduelles

Biotopes nationaux selon Art.17

BK11 - Friches humides

LHW - Autres forêts feuillues en futaie

LFC - Chênaies sessiliflores mélangées en futaie

BK05 - Sources

ETAT DE CONSERVATION
A : Très bon à bon
B : Bon à moyen
C : Moyen à défavorable



LE GOUVERNEMENT
DU GRAND-DUCHÉ DE LUXEMBOURG
Ministère du Développement durable
et des Infrastructures

Administration de la nature et des forêts



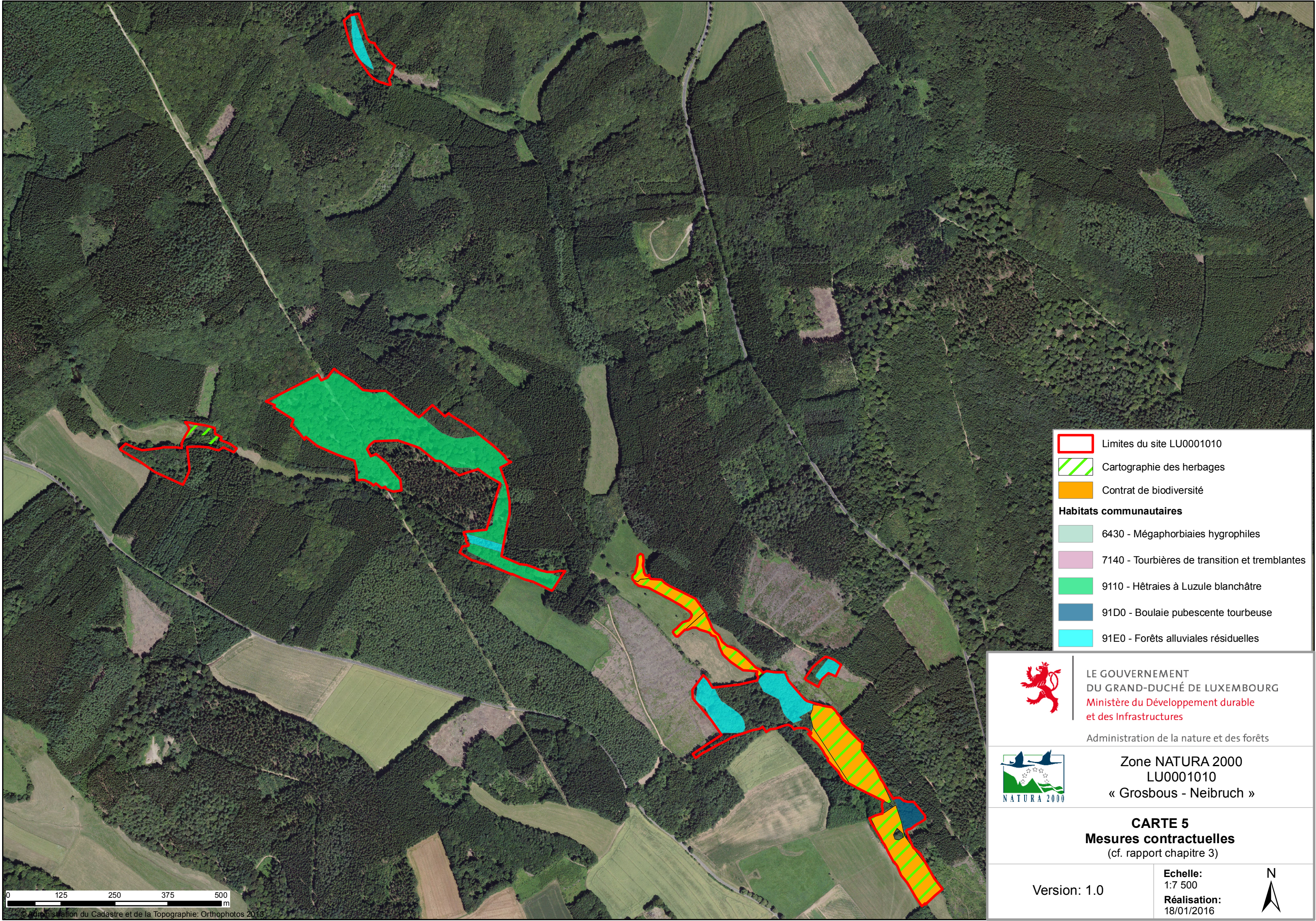
Zone NATURA 2000
LU0001010
« Grosbous - Neibruch »

CARTE 4
Habitats - Etat de conservation
(cf. rapport chapitre 3)

Version: 1.0

Echelle:
1:7 500
Réalisation:
15/01/2016





-  Limites du site LU0001010
-  Cartographie des herbages
-  Contrat de biodiversité
- Habitats communautaires**
-  6430 - Mégaphorbiaies hygrophiles
-  7140 - Tourbières de transition et tremblantes
-  9110 - Hêtraies à Luzule blanchâtre
-  91D0 - Boulaie pubescente tourbeuse
-  91E0 - Forêts alluviales résiduelles



LE GOUVERNEMENT
DU GRAND-DUCHÉ DE LUXEMBOURG
Ministère du Développement durable
et des Infrastructures

Administration de la nature et des forêts



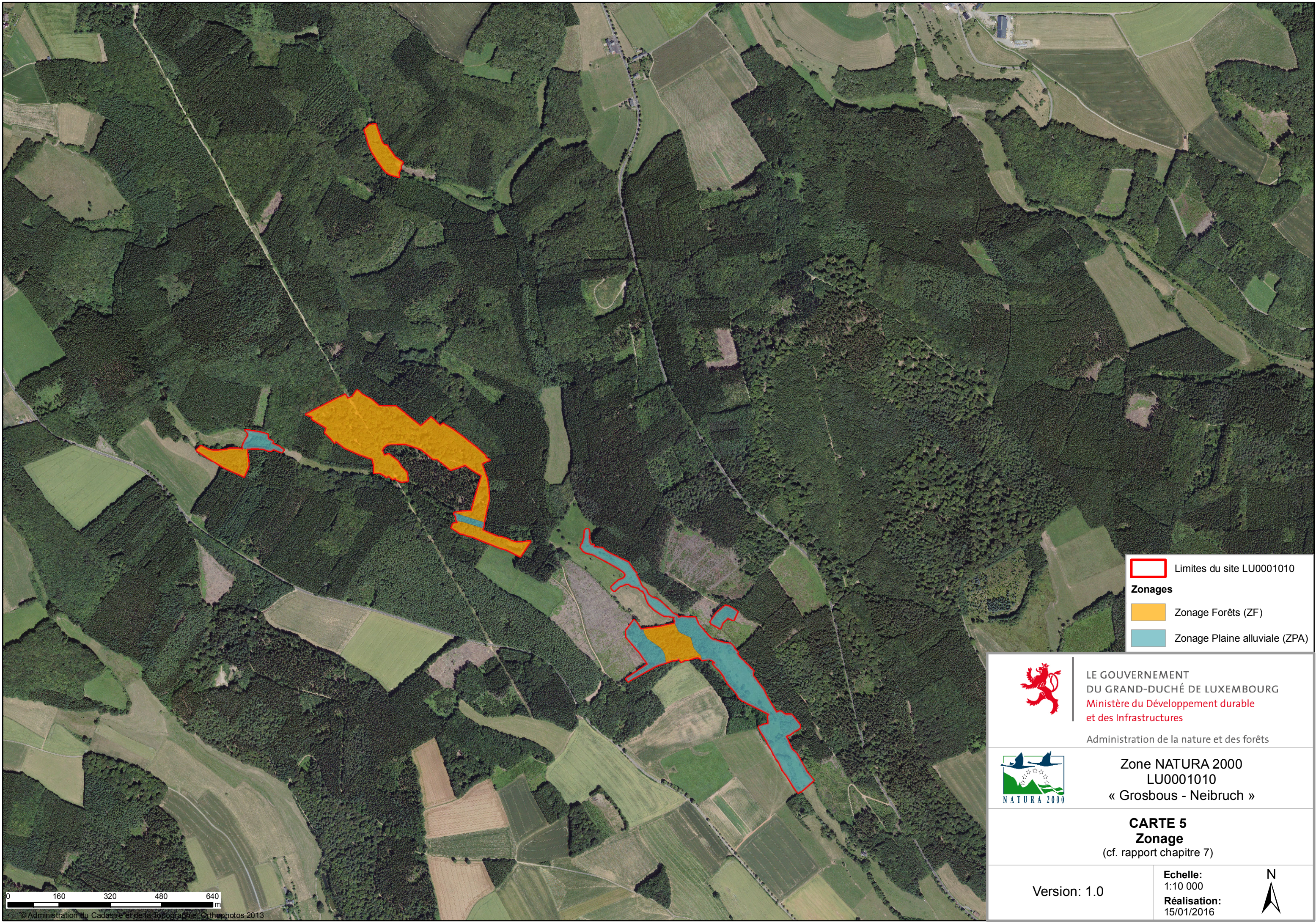
Zone NATURA 2000
LU0001010
« Grosbous - Neibruch »




CARTE 5
Mesures contractuelles
(cf. rapport chapitre 3)

Version: 1.0

Echelle:
1:7 500
Réalisation:
18/01/2016





-  Limites du site LU0001010
- Zonages**
-  Zonage Forêts (ZF)
-  Zonage Plaine alluviale (ZPA)



LE GOUVERNEMENT
DU GRAND-DUCHÉ DE LUXEMBOURG
Ministère du Développement durable
et des Infrastructures

Administration de la nature et des forêts



Zone NATURA 2000
LU0001010
« Grosbous - Neibruch »

CARTE 5
Zonage
(cf. rapport chapitre 7)

Version: 1.0

Echelle:
1:10 000
Réalisation:
15/01/2016

