



La Ministre de l'Environnement,

Vu les articles 2, 34, 35 et 37 de la loi du 18 juillet 2018 concernant la protection de la nature et des ressources naturelles ;

Vu le règlement grand-ducal du 6 novembre 2009 portant désignation des zones spéciales de conservation ;

Vu la décision du Gouvernement en conseil du 13 janvier 2017 relative au plan national concernant la protection de la nature 2017 - 2021 et ayant trait à sa première partie intitulée « Stratégie nationale Biodiversité » ;

Vu le plan de gestion pour parties des districts hydrographiques internationaux du Rhin et de la Meuse situées sur le territoire luxembourgeois ainsi que du programme de mesures y afférent tel qu'approuvés par le Gouvernement en conseil en date du 16 mars 2018 ;

Vu le plan de gestion des risques d'inondation du Grand-Duché de Luxembourg tel qu'approuvés par le Gouvernement en conseil en date du 16 mars 2018 ;

Vu l'avis du Conseil supérieur pour la protection de la nature et des ressources naturelles ;

Arrête :

Art. 1^{er}. Est arrêté le plan de gestion « Wasserbillig - Carrière de Dolomie » concernant la zone spéciale de conservation « Wasserbillig - Carrière de Dolomie », codée LU0001034, qui figure en annexe.

Art. 2. Le présent arrêté, ainsi que le plan visé à l'article 1^{er} et ses annexes seront publiés au Journal Officiel du Grand-Duché de Luxembourg et sur un site électronique installé à cet effet.

Luxembourg, le **11 OCT. 2018**



Carole DIESCHBOURG
Ministre de l'Environnement

Annexe I

Plan de gestion Natura 2000 « Wasserbillig - Carrière de Dolomie » relatif à la zone spéciale de conservation « Wasserbillig - Carrière de Dolomie » LU0001034

0105 130 1 1

Période 2018-2027

Version 1.1

Plan de Gestion Natura 2000

LU0001034 «Wasserbillig-Carrière de Dolomie»



LE GOUVERNEMENT
DU GRAND-DUCHÉ DE LUXEMBOURG
Ministère du Développement durable
et des Infrastructures

Administration de la nature et des forêts



1 Cadre et période de validité du plan de gestion

Le présent plan de gestion concerne la Zone Spéciale de Conservation (ZSC) « Wasserbillig – Carrière de Dolomie » (LU0001034). Il précise les objectifs de conservation à long terme, identifie et hiérarchise des zonages à enjeux spécifiques. Les pressions, risques et menaces principaux, susceptibles d'affecter les objectifs de conservation de la zone y sont repris. Ce plan retient des objectifs opérationnels déclinés en mesures quantifiées pour une durée de 10 ans (2018-2027). Dans ce qui suit, le « site » désigne la surface couverte par le présent plan de gestion.

Code	Nom	Type	ha
LU0001034	Wasserbillig – Carrière de Dolomie	ZSC	20,81
Total			20,81 ha

2 Description du site et intérêts principaux

Le site a une surface de 20,81 ha et couvre notamment l'ancienne carrière de dolomie dont l'extraction a été abandonnée en 1985.

Le substrat géologique au sud du site est formé par des terrasses fluviales sans différenciation chronologique. Dans la partie nord du site affleurent les couches à entroques et à cératites du *Muschelkalk*. Les argilo-caillouteux à charge dolomitique, non gleyifiés, à horizon B structural, couvrent le nord, et les sols sablo-limoneux et limoneux, non gleyifiés à modérément gleyifiés le sud de la zone.

Le site est majoritairement occupé par des structures forestières (environ 50% de la zone). Le milieu ouvert, constitué par des prairies mésophiles, des vergers et des friches, occupe environ 40 % du site. La carrière occupe à peu près 5 % du site.

L'intérêt principal du site est la présence de 17 espèces de chauves-souris dont cinq espèces sont reprises dans l'annexe II de la directive « Habitats » (Grand Rhinolophe, Vespertilion à oreilles échancrées, Vespertilion de Bechstein, Grand Murin et Barbastelle d'Europe). Avec ce nombre élevé d'espèces de chiroptères, le site de Wasserbillig est parmi les gîtes souterrains présentant la plus grande biodiversité en chauves-souris au Luxembourg. Les chauves-souris utilisent la carrière de Dolomie en tant que gîte d'hibernation et lieu d'essaimage. Simultanément, la face rocheuse de la carrière ainsi que les prairies et forêts aux alentours fonctionnent comme lieux de chasse et refuge d'été pour ces espèces. Les vergers sont particulièrement importants en tant que lieu de chasse.

Vu la proximité du site à d'autres importants sites souterrains (Kelsbaach Grevenmacher ; Wellen en Allemagne ...) le site de Wasserbillig joue un majeur rôle pour la survie de la population du Grand rhinolophe au Luxembourg ainsi que de la présence transfrontalière de cette espèce en Rhénanie-Palatinat.

Les falaises rocheuses servent également au Hibou grand-duc come site de reproduction.

3 Evaluation de l'état de conservation des habitats et espèces

a) Habitats

Habitats communautaires et biotopes nationaux		Surface (ha)	Etat de conservation			
Code	Nom		Au niveau du site			Au niveau national
			A	B	C	
8310	Grottes non exploitées	1 (n)		100%		U1
6510	Prairies maigres de fauche	2,0	5%	95%		U2
8210	Pentes rocheuses calcaires avec végétation chasmophytique	0,1	35%	65%		
BK12	Cours d'eau permanent	<0,1		100%		
BK13	Futaies feuillues contenant plus de 50% d'essences feuillues	8,4		47%	53%	
BK15	Lisières structurées	0,4	100%			
BK16	Bosquets	0,4		100%		
BK17	Broussailles	0,2		100%		

A : très bon ; B : bon à moyen ; C : médiocre à mauvais

FV : favorable ; U1 : non favorable inadéquat ; U2 : non favorable mauvais ; XX : inconnu

b) Espèces

Espèces		Dir. Habitats Ann. II	Dir. Habitats Ann. IV	Dir. Habitats Ann. V	Dir. Oiseaux Ann. 1	Dir. Oiseaux Art. 4.2	Population actuelle	Tendance site	Etat de conservation au niveau national
Nom	Nom allemand								
Barbastelle d'Europe	Mopsfledermaus	•	•				Quelques individus		
Grand Murin	Großes Mausohr	•	•				Quelques individus		U1
Grand Rhinolophe	Große Hufeisennase	•	•				12-15 Individus, majeur site d'hivernation.		U1
Oreillard gris*	Graues Langohr		•				Quelques individus		U1
Oreillard roux*	Braunes Langohr		•				Quelques individus		
Murin à moustaches*	Kleine Bartfledermaus		•				>120 individus, plus important site d'hivernation connu au GDL		XX
Murin à oreilles échanquées	Wimperfledermaus	•	•				12-20 individus, site majeur d'hivernation de l'espèce		U1
Murin d'Alcathoé	Nymphenfledermaus		•				n.c.		
Murin de Brandt*	Große Bartfledermaus		•				>120 Individus, plus important site d'hivernation au GDL		XX
Murin de Daubenton	Wasserfledermaus		•				Quelques individus		FV
Murin de Natterer	Fransenfledermaus		•				Quelques individus		U1
Noctule commune	Großer Abendsegler		•				n.c.		U2
Noctule de Leisler	Kleiner Abendsegler		•				n.c.		U1
Pipistrelle commune	Zwergfledermaus		•				n.c.		FV
Pipistrelle de Nathusius	Rauhautfledermaus		•				n.c.		XX
Sérotine commune	Breitflügel-fledermaus		•				Quelques individus		U1
Vespertilion de Bechstein	Bechsteinfledermaus	•	•				Quelques individus		U1

*Lors des recensements hivernaux, il est difficile de décerner ces 2 espèces

4 Objectifs à long terme

Les objectifs à long terme se réfèrent à une période de 30 ans.

Priorité (PR) Enjeu de l'habitat/espèce pour le site A – très haute B – haute C – moindre D – indicateur () – actuellement non présent/confirmé, mais à restaurer à long terme	Potentiel de développement (PD) A – maintien B – maintien et amélioration C – amélioration
	Objectifs biologiques sur 30 ans (OB)

Objectifs à long terme « Carrières, falaises et galeries souterraines »

Objectif général :

- Etablissement et maintien du bon état de conservation des galeries en tant que gîtes d'hibernation et des orifices en tant que lieux d'essaimage par amélioration de l'accès aux galeries pour les chauves-souris (maintien de l'accès des ouvertures pour chauves-souris) ;
- Limitation des perturbations, notamment physiques, sonores ou lumineuses

Habitats et espèces	PR	PD	OB	Commentaires
8310 - Grottes non exploitées	A	B	/	Maintien et augmentation du nombre de chauves-souris fréquentant les galeries et les orifices miniers, y inclus les espèces de l'annexe IV présentes sur le site : Murin de Daubenton, Murin à moustaches, Murin de Brandt, Murin d'Alcathoé, Murin de Natterer, Noctule commune, Noctule de Leisler, Pipistrelle commune, Pipistrelle de Nathusius, Oreillard roux, Oreillard gris, Sérotine commune.
Barbastelle d'Europe	A		/	
Grand Rhinolophe	B	B	/	
Grand Murin	B	B	/	
Murin à oreilles échancrées	B	B	/	
Vespertilion de Bechstein	C	B	/	

Objectifs à long terme « Pelouses sèches et différents stades de succession »

Objectifs généraux :

- Maintien d'activités agricoles favorables à la biodiversité
- Amélioration de la qualité des herbages et vergers en tant qu'habitats de chasse pour chauves-souris
- Relier le site aux massifs forestiers Weiler, Schuerberg ainsi que Kuerdbësch situées au Nord- Ouest du site comme lignes de vol pour les chauves-souris

Habitats et espèces	PR	PD	OB	Commentaires
6510 - Prairies maigres de fauche	C	B	3,7 ha	Maintien (2 ha) et restauration (1,7 ha) dans un état de conservation favorable de prairies maigres de fauche. (Défrichement à intervalles sur max. 1/3 de la surface en même temps)

Objectifs à long terme « Forêts »

Objectifs généraux :

- Maintien d'une futaie feuillue stratifiée présentant des strates herbacée et arbustive claires, en favorisant les chênes
- Maintien d'arbres biotopes en nombre élevée (à long terme : 8 arbres biotopes/ha lorsque les arbres de la forêt seront plus anciens)
- Maintien et amélioration de corridors biologiques et d'habitats d'espèces (lisières)
- Eviter la pollution lumineuse

Objectifs « Sensibilisation »

Objectifs généraux :

- Information et sensibilisation des acteurs concernés, notamment les propriétaires forestiers, les exploitants agricoles ainsi que les entreprises, visiteurs et habitants (campagnes d'information, visites spécifiques thématiques, panneaux d'information, dépliants, démonstrations, ...)

5 Pressions, risques et menaces

Le tableau suivant reprend les pressions, risques et menaces qui entraînent ou pourraient entraîner la détérioration d'habitats respectivement la perturbation d'espèces cibles.

Code	Pressions, risques et menaces sur les différents « enjeux » du site LU0001034	Carrière, falaises et galeries	Prairies	Forêts
A01) Labours		X	
A02 / A02.03) Changement des prairies en labour		X	
A.07) Utilisation de biocides (herbicides, insecticides, fongicides...), d'hormones et de produits chimiques, produits antiparasitaires) Traitement chimique contre Rumex crispus et Rumex obtusifolius le long des cours d'eau et fossés drainants		X	X
B01.02) (Re-)boisement avec des espèces non indigènes) Transformation de taillis en plantations de résineux		X	X
B02.01) Plantation de résineux à moins de 30 m des cours d'eau et en zone alluviale			X
B02.02) Coupes rases > 0,5 ha			X
C01.02) Exploitation des rochers / falaises / carrières de pierres, remplacement des murs secs) Reprise de l'exploitation de la carrière	X		
C01.04.01) Intensification des activités des entreprises	X		
D01/D01.02/D01.05) Agrandissement ou création de nouveaux chemins) Construction ou agrandissement des constructions existantes	X	X	X
E03.03) Remplissage / dépôt de déchets) Remblayage de la carrière	X	X	X
G01/G01.04) Loisir et fréquentation touristique (notamment geocaching)) Vandalisme intrusion et dérangement des chauves-souris en hibernation	X		
H06.02) Pollution lumineuse	X	X	X
I01) Espèces invasives, introduction d'espèces non indigènes		X	X
J02.06.01 J02.07) Curage/Drainage et entretien de drainages existants		X	X
K02.02) Dégradation des vergers		X	

6 Zonages et objectifs opérationnels

a) Les zonages

Lors de l'élaboration du plan de gestion, différentes zones paysagères ont été identifiées. Ces zones sont définies par

-) un voisinage de certains types d'habitats
-) la présence d'espèces qui occupent des habitats similaires
-) une exploitation ou une gestion comparable
-) des menaces semblables
-) un potentiel de développement analogue.

Pour l'ensemble des sites Natura 2000 au Luxembourg, ces zonages ont été subdivisés en 3 sous-zonages classés en priorités (ZX1 : très prioritaires, ZX2 : prioritaires et ZX3 : moins prioritaires) qui ont des objectifs semblables.

Ces zones définissent des entités paysagères pour lesquelles des objectifs à long terme (OLT) peuvent être formulés. Pour le site « Wasserbillig - Carrière de Dolomie » les zones suivantes ont été identifiées :

Zonages	Description	Surface (ha)
ZC1	ZC1 Carrière, falaises et galeries souterraines : galeries (8310), faces rocheuses	1,3 ha
ZPS2	ZP2 Pelouses sèches et différents stades de succession : Prairies maigres de fauche (6510), vergers (BK09), habitats de chasse pour chauves-souris Relier le site aux massifs forestiers proches par des structures linéaires	9,5 ha
ZF3	ZF3 Forêts : Structure hydromorphologique longeant le « Sernigerbaach » (BK12), et autres peuplements forestiers (habitats de chasse et de reproduction pour chauves-souris) A long terme, maintien d'un nombre élevé d'arbres biotopes (forêt actuellement trop jeune)	10,0 ha

b) Les objectifs opérationnels

		Objectifs opérationnels ZC1 : Carrières falaises et galeries souterraines	Objectif	Priorité
Mesures générales	Mesures aux orifices			
	1.) Orifice 1 (Mur) : Elargissement de chacune des 2 ouvertures dans le mur 30 x 80 cm.		
	2.) Orifice 1 (portes), Orifice 2 : Remplacement des portes grillagées par des portes formées par des poutres horizontales en acier inoxydable (espacement poutres : min 10 cm ; max 15 cm). Eventuellement sécurisation permanente du même type.		1
	3.) Orifice 3 : Maintien dans état actuel ou sécurisation par installation de poutres horizontales en acier inoxydable.		1
	4.) Orifice 4 : Enlèvement des arbres et arbustes poussant devant orifice (1 x 1,5 m)		1
	5.) Orifice 5 : Remplacement du tiers supérieur du mur par installation de poutres horizontales en acier inoxydable		1
	6.) Autres orifices : maintenir l'état actuel.		1
	Monitoring			
7.	Suivi scientifique régulier des chiroptères tous les 6 ans	2019	1	

		Objectifs opérationnels ZPS2 : Pelouses sèches et différents stades de succession	Objectif	Priorité
Mesures générales	Mesures d'extensifications :			
	8.) Maintien de prairies maigres de fauche (6510) par prolongation de contrats biodiversité	2,0 ha	1
	9.) Restauration de prairies maigres de fauche (6510) par de nouveaux contrats biodiversité	2,3 ha	3
	Gestion du verger / Restauration du verger :			
	10.) entretien des arbres et plantation de nouveaux d'arbres à fruits à pépins (min. 20 m distance)	0,87 ha	1
	11.) pâturage extensif du verger et corridor le reliant aux prairies du nord du site	3,7 ha	1
	12.) Relier le site aux massifs forestiers proches par des structures linéaires (bosquets, haies, allées d'arbres ou d'arbres fruitiers haute-tige)	1,5 km	

		Objectifs opérationnels ZF3 : Forêts	Objectif	Priorité
	13.	FP & FS (Manternach Domaine : Parcelle2, Parquets 11&12) : Conversion de peuplements résineux en peuplements de feuillus	3 ha	2
	14.	Restauration de la structure hydromorphologique longeant le « Sernigerbaach »	350 m	3

FS=forêt soumise ; FP=forêt privée

		Objectifs « Sensibilisation »	Objectif	Priorité
	15.	Acquisition de la carrière au terme de l'exploitation, en vue d'une sécurisation à long terme	1,2 ha	1
	16.	Organisation de visites guidées sous le thème « bat walks »		2

7 Annexes - Table des cartes

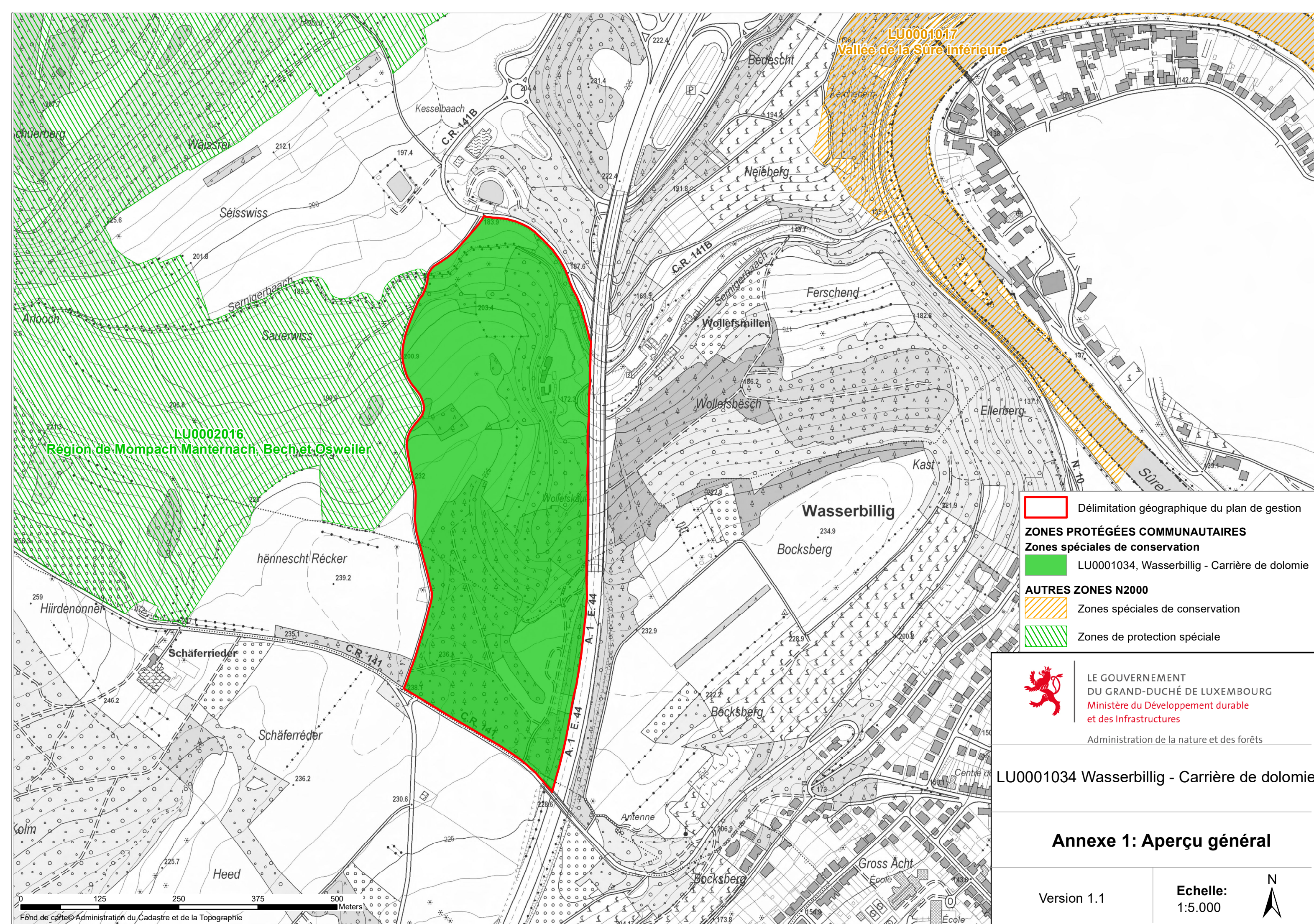
Annexe 1 « Aperçu général »

Annexe 2 « Habitats et biotopes »

Annexe 3 « Espèces prioritaires »

Annexe 4 « Zonages »

Annexe 5 « Evaluation hydromorphologique »



LU0002016
 Région de Mompach Manternach, Bech et Osweiler

LU0001017
 Vallée de la Sûre inférieure

- Délimitation géographique du plan de gestion
- ZONES PROTÉGÉES COMMUNAUTAIRES**
- Zones spéciales de conservation**
- LU0001034, Wasserbillig - Carrière de dolomie
- AUTRES ZONES N2000**
- Zones spéciales de conservation
- Zones de protection spéciale

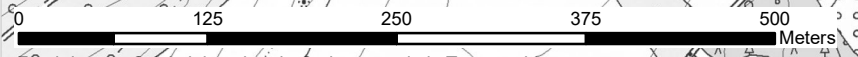
LE GOUVERNEMENT
 DU GRAND-DUCHÉ DE LUXEMBOURG
 Ministère du Développement durable
 et des Infrastructures
 Administration de la nature et des forêts

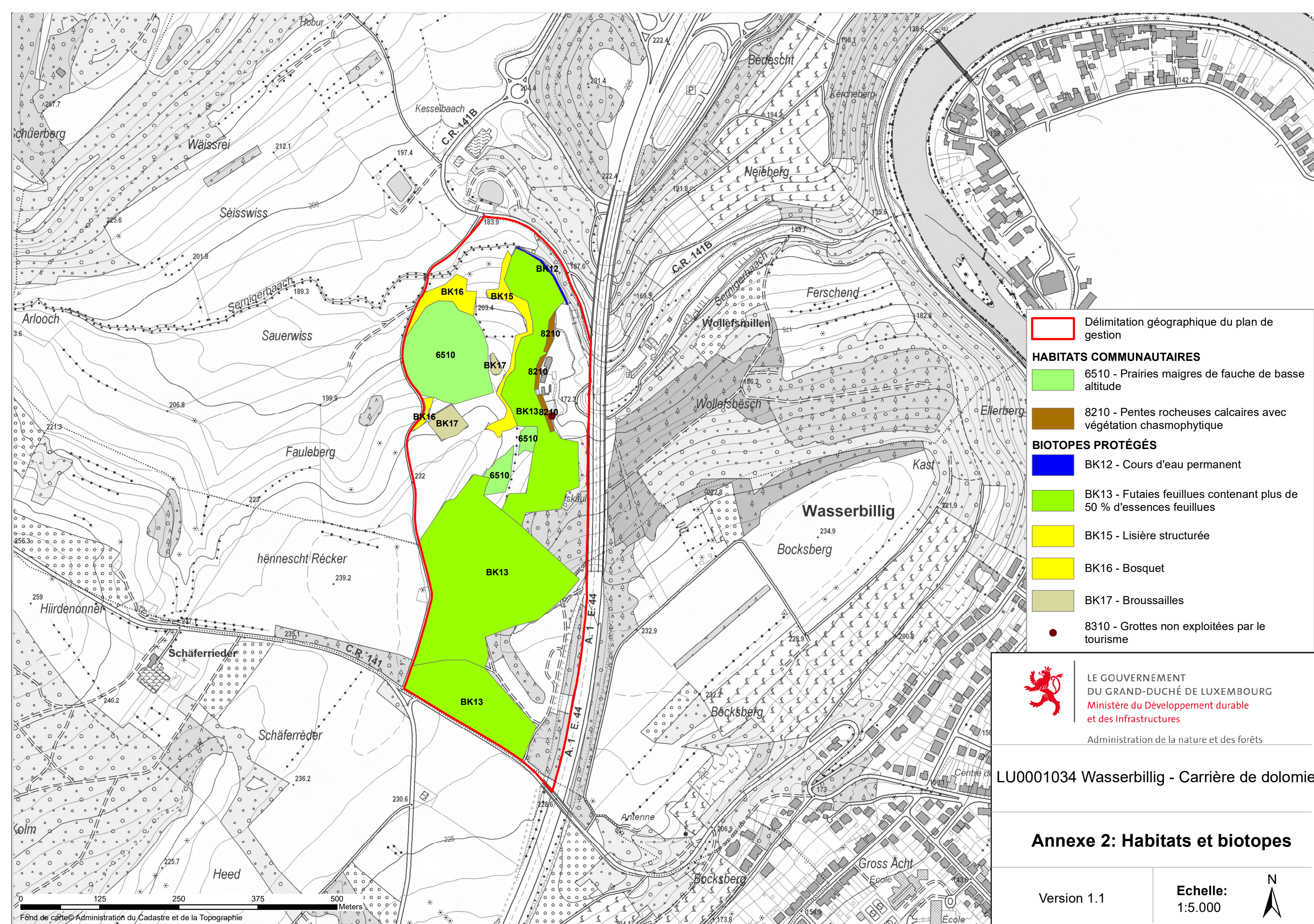
LU0001034 Wasserbillig - Carrière de dolomie

Annexe 1: Aperçu général

Version 1.1

Echelle:
1:5.000





- Délimitation géographique du plan de gestion
- HABITATS COMMUNAUTAIRES**
- 6510 - Prairies maigres de fauche de basse altitude
- 8210 - Pentes rocheuses calcaires avec végétation chasmophytique
- BIOTOPES PROTÉGÉS**
- BK12 - Cours d'eau permanent
- BK13 - Futaies feuillues contenant plus de 50 % d'essences feuillues
- BK15 - Lisière structurée
- BK16 - Bosquet
- BK17 - Broussailles
- 8310 - Grottes non exploitées par le tourisme

LE GOUVERNEMENT
 DU GRAND-DUCHÉ DE LUXEMBOURG
 Ministère du Développement durable
 et des Infrastructures
 Administration de la nature et des forêts

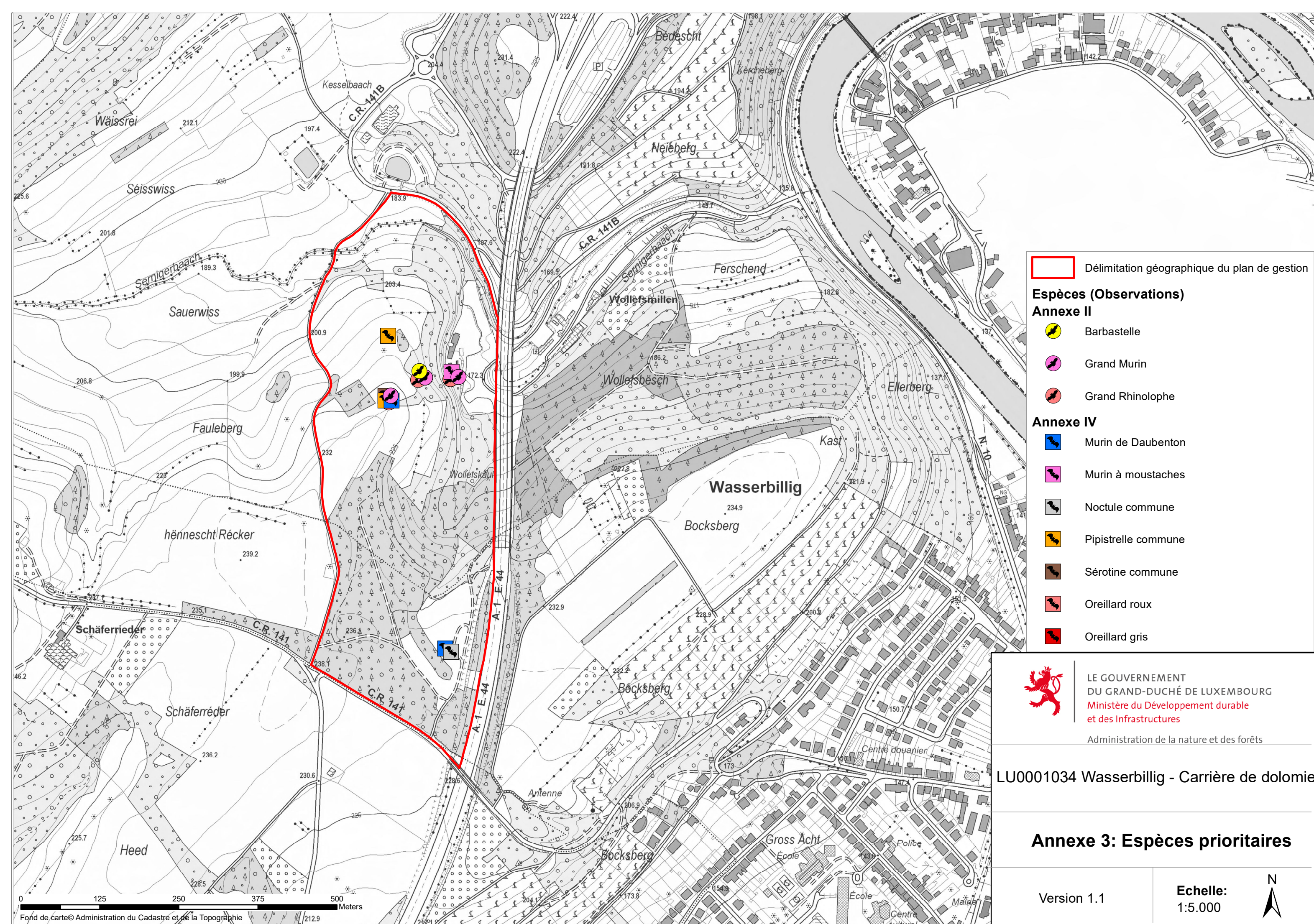
LU0001034 Wasserbillig - Carrière de dolomie

Annexe 2: Habitats et biotopes

Version 1.1

Echelle:
1:5.000





- Délimitation géographique du plan de gestion
- Espèces (Observations) Annexe II**
- Barbastelle
- Grand Murin
- Grand Rhinolophe
- Annexe IV**
- Murin de Daubenton
- Murin à moustaches
- Noctule commune
- Pipistrelle commune
- Sérotine commune
- Oreillard roux
- Oreillard gris

LE GOUVERNEMENT
 DU GRAND-DUCHÉ DE LUXEMBOURG
 Ministère du Développement durable
 et des Infrastructures
 Administration de la nature et des forêts

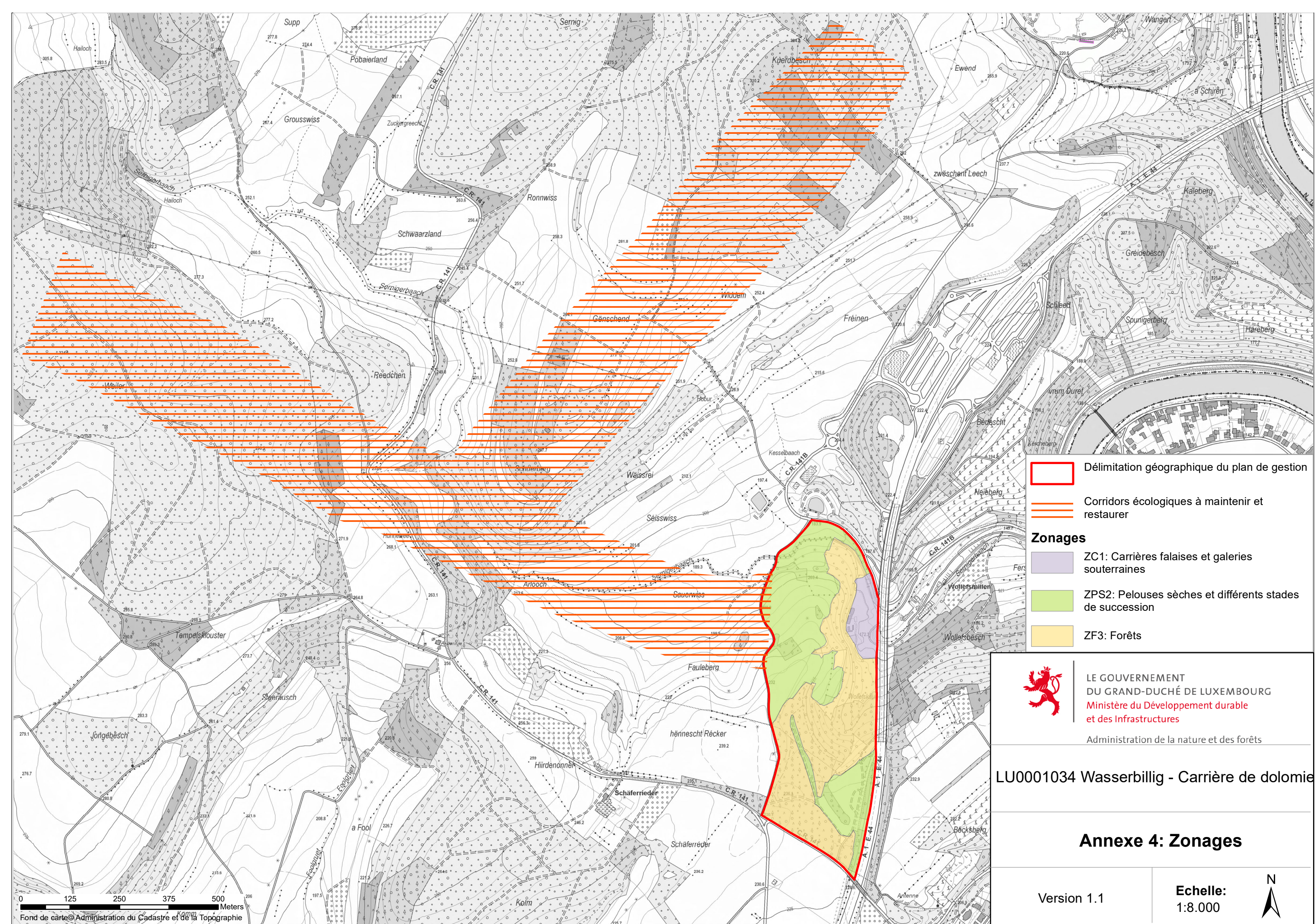
LU0001034 Wasserbillig - Carrière de dolomie

Annexe 3: Espèces prioritaires

Version 1.1

Echelle:
1:5.000





- Délimitation géographique du plan de gestion
 - Corridors écologiques à maintenir et restaurer
- Zonages**
- ZC1: Carrières falaises et galeries souterraines
 - ZPS2: Pelouses sèches et différents stades de succession
 - ZF3: Forêts

LE GOUVERNEMENT
 DU GRAND-DUCHÉ DE LUXEMBOURG
 Ministère du Développement durable
 et des Infrastructures
 Administration de la nature et des forêts

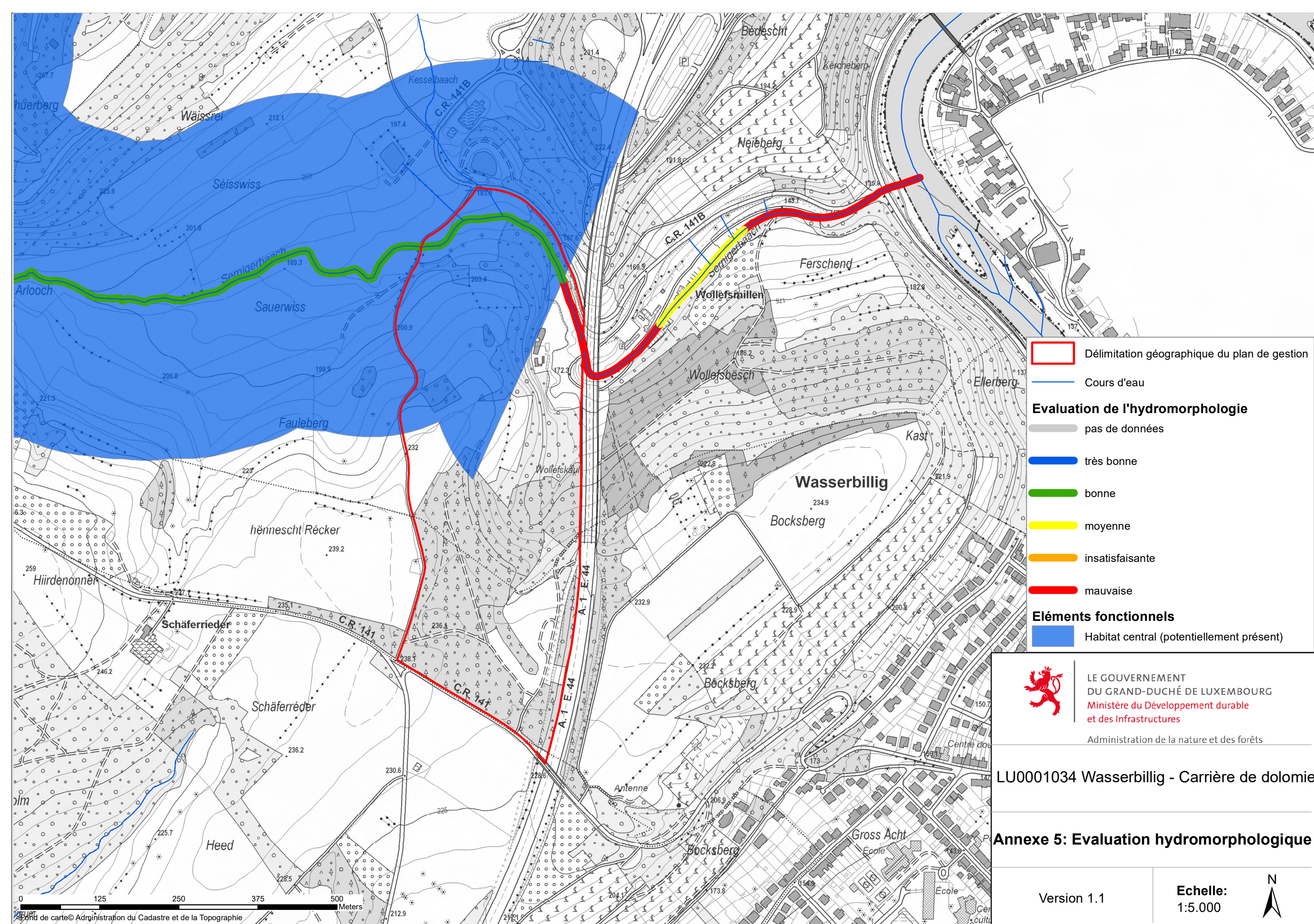
LU0001034 Wasserbillig - Carrière de dolomie

Annexe 4: Zonages

Version 1.1

Echelle:
1:8.000





Délimitation géographique du plan de gestion

Cours d'eau

Evaluation de l'hydromorphologie

pas de données

très bonne

bonne

moyenne

insatisfaisante

mauvaise

Éléments fonctionnels

Habitat central (potentiellement présent)

LE GOUVERNEMENT
DU GRAND-DUCHÉ DE LUXEMBOURG
Ministère du Développement durable
et des Infrastructures
Administration de la nature et des forêts

LU0001034 Wasserbillig - Carrière de dolomie

Annexe 5: Evaluation hydromorphologique

Version 1.1

Echelle:
1:5.000



0 125 250 375 500 Meters