

Période 2016-2026  
Version abrégée (1.0)

# Plan de Gestion Natura 2000

LU0001030 / LU0002009

«Esch-sur-Alzette sud-est - anciennes minières/Ellergronn»



LE GOUVERNEMENT  
DU GRAND-DUCHÉ DE LUXEMBOURG  
Ministère du Développement durable  
et des Infrastructures

Administration de la nature et des forêts



# Préambule

« Le but principal [du réseau Natura 2000] est de favoriser le maintien de la biodiversité tout en tenant compte des exigences écologiques, économiques, sociales, culturelles et régionales. [II] contribue à l'objectif général d'un développement durable ; le maintien de cette biodiversité peut, dans certains cas, requérir le maintien, voire l'encouragement d'activités humaines » (préambule de la Directive Habitats)

## Deux sites, un plan de gestion

Dans la suite du plan de gestion, on ne distinguera plus entre les 2 zones LU0001030 (Esch-sur-Alzette sud-est - Anciennes minières / Ellergronn) et LU0002009 (Esch-sur-Alzette sud-est - Anciennes minières / Ellergronn) et on y fera référence en parlant simplement du site « Anciennes minières / Ellergronn ». Les deux zones se recouvrent à près de 93% (1002,68ha).

Le plan de gestion des zones LU0001030 et LU0002009 a une durée de 10 ans (2016-2026), afin de permettre la mise en œuvre réaliste des objectifs opérationnels. Le cas échéant, sa portée sera prolongée d'une durée de 5 ans, respectivement, en cas de besoin, il pourra être révisé anticipativement si l'évolution de l'état de conservation des habitats et espèces l'exige.

Code	Nom	Type	ha	% total
LU0001030	Esch-sur-Alzette Sud-est - Anciennes minières / Ellergronn	ZSC	1007,61	93,16%
LU0002009	Esch-sur-Alzette Sud-est - Anciennes minières / Ellergronn	ZPS	1076,65	99,54%
<b>Total</b>			<b>1081,59</b>	

## Acteurs principaux concernés

Acteurs concernés		Téléphone	Surface site concernée
<b>Administration de la nature et des forêts</b>	Service de la nature	40 22 01 - 1	100%
	Arrondissement Sud	45 80 83-1	100%
	• Triage Kayl	26 56 36 56	70%
	• Triage Esch/Alzette	26 54 42 23	30%
<b>Administration Gestion de l'eau</b>	Division de l'hydrologie: Service régional Sud	24556-201	100%
<b>Commune</b>	Esch-sur-Alzette	54 73 83-1	30%
	Kayl	56 66 66-1	29%
	Rumelange	56 31 21-1	21%
	Schifflange	54 00 61-1	20%
<b>Station biologique</b>	Station biologique de l'Ouest	26 30 36-25	70%
<b>Exploitants agricoles</b>	Chambre d'Agriculture	313876-1	
<b>Propriétaires forestiers privés</b>	Lëtzt. Privatbësch	89 95 65-1	
<b>Lots de chasse</b>	596, 598, 599, 600, 601, 602, 603, 595		

## Réserves naturelles existantes

Code RN	Nom	Date de classement	Surface (ha)	% Site
ZH 46	Esch/Alzette- Ellergronn	1988	108 ha	10%
RD35	Lallingerbiel-Brucherbiel	2016	282 ha	26 %

## Validité des Aménagements forestiers

Comme outil d'orientation et d'une gestion durable de la nature et des forêts, il est important de mettre en œuvre les objectifs du plan de gestion N2000 en concordance avec les buts fixés dans les aménagements forestiers, et vice-versa :

Forêt communale/ domaniale	Validité	Surface (ha)
Domaine Esch-sur-Alzette	2015-2024	233
Commune Esch-sur-Alzette	2009-2018	106
Commune Schiffange	2006-2015	54,7
Commune Rumelange	2015-2024	66,9
Commune Kayl	2015-2024	72

## 1. Description du site

Le site « Anciennes minières/ Ellergronn » est situé à l'extrémité sud du pays, limité au nord et à l'ouest par les localités d'Esch-sur-Alzette et Schiffange, à l'est par Rumelange et Kayl et au sud par la frontière avec la France.

La majeure partie du site se trouve sur les assises **géologiques** du Dogger composées par les formations ferrifères ou minette avec alternance d'assises ferrifères et bancs calcaires massifs, les marnes micacées avec argiles sableuses ou sables argileux (horizon à résurgences de sources et les formations calcaires avec des bancs calcaires alternant avec des couches marneuses.

Dans la partie nord-est du site, affleurent les couches à Harpoceras falciferum et à Hildoceras bifrons sur matériaux du Toarcien. Près de 80% de la zone est couverte par des sols argilo-caillouteux à charge calcareuse, non gleyifiés, remplacé localement, par des sols argileux à argileux lourds.

Type	Nom	% site
dom	Bajocien, Dogger moyen	39,9%
dou	Aalénien, Dogger inférieur	27,5%
r	Remblais et surface d'exploitation de la Minette	25,5%
lo	Toarcien, Lias supérieur	7,1%

**Une analyse du l'occupation du sol** (sur base de l'OBS 2007) montre que le site est caractérisé par la présence d'anciennes minières. Les anciennes carrières abandonnées avec un sol partiellement à nu ou en voie de recolonisation couvrent près de 400 ha soit environ 40 % de la zone. La forêt, composée dans sa quasi-totalité d'habitats de l'annexe I, occupe les 60% restant.

<b>Occupation biophysique du sol (2007)</b>	<b>Surface (ha)</b>	<b>%</b>
Futaie feuillue à dominance de hêtre	565,4	52%
Buissons, pré-bois	144,9	14%
Culture forestière d'essences non définies	139,8	13%
Pelouses pionnières (sur substrat rocheux ou graveleux)	103,1	10%
Forêt résineuse (épicéas, douglas, sapins)	28,5	3%
Zone semi-urbaine, routes	23,3	2%
Divers	18,2	2%
Roche nue	18	2%
Forêt mélangée (feuillus/résineux), mélange intime	16,8	2%
Prairies	15,6	1%
Friche industrielle	7,8	<1%
<b>Total</b>	<b>1077,8</b>	<b>100,0%</b>

Au **niveau des rapports de propriété (public/privé)**, près de 600 ha soit 55% du site font partie du cadastre public. Cette forte proportion s'explique par la présence des anciennes minières appartenant au domaine public de l'Etat et aux communes. La grande majorité des autres terrains du site appartiennent à Arcelor-Mittal, qui travaille déjà très étroitement avec l'Administration de la nature et des forêts et son Arrondissement Sud pour la gestion de ces terres et forêts. A cela se rajoutent 6,7 ha de la Fondation « Hellëf fir d'Natur ».

Anciennes minières/ Ellergronn	Total site	Privé (ha)	Cadastre publique (ha)					HfN (ha)
			Etat	Communes				
				Esch-sur-Alzette	Kayl	Rumelange	Schifflange	
	1081,6 ha	482,4 ha	280,6 ha	109 ha	78,7 ha	74,3 ha	56,5 ha	6,7 ha
	100%	45%	26%	10%	7%	7%	5%	1%
Répartition des propriétés selon l'occupation du sol								
Artificiel	32,6 ha	19 ha	5,6 ha	2 ha	4 ha	7,4 ha	1,2 ha	0 ha
Milieu ouvert	141 ha	101 ha	42 ha	1 ha	2,7 ha	/	0,6ha	0 ha
Forêts	918 ha	362 ha	233 ha	106 ha	72 ha	66,9 ha	54,7 ha	6,7 ha



## 2. Enjeux économiques, sociaux et culturels du site

Depuis plusieurs décennies, cet espace, fortement marqué par l'activité industrielle lourde et si caractéristique des anciens sites miniers, a évolué vers un espace multifonctionnel avec le développement d'une multitude d'activités très diverses et hétéroclites : la protection de la nature, le tourisme et les activités récréatives/sportives ainsi que la préservation du patrimoine industriel et la sylviculture. Le 14 juillet 2014 a été inaugurée un nouveau cimetière forestier « Bëschkierfecht Käl-Schëffleng » à l'extrémité nord du site au pied du « Brucherbiert » aux sites Scheed et Weimeschköppchen entre Kayl et Schiffflange.<sup>1</sup> Les différents enjeux économiques sociaux et culturels sont bien expliqués et détaillés dans de nombreuses publications didactiques (p.ex. brochure « Réserve naturelle Ellergonn », brochure « Sentier didactique Natura 2000 Esch/Alzette ») disponibles gratuitement sur internet<sup>2</sup> ou directement auprès du centre d'accueil Ellergonn à Esch-sur-Alzette.

### **Patrimoine historique du site :**

Les surfaces de terrain épargnées par les exploitations minières possèdent un potentiel archéologique important. La raison en est la proximité du Titelberg, oppidum principal de la Cité des Trévires à partir du 3e siècle avant notre ère (période La Tène C jusque La Tène final). Sous l'occupation romaine la région redouble en densité de population et les activités artisanales, commerciales et militaires sont intenses.

Des sites protohistoriques et gallo-romains sont reconnus sur tout le secteur de la Zone LU0001031 et la probabilité de nouvelles découvertes est évidente.

Les vestiges de la Préhistoire sont nombreux, bien connus en terrain ouvert, moins décelables sous couvert forestier.

Le Haut Moyen Âge est représenté par les périodes mérovingiennes et carolingiennes, mais ces traces sont plus menues, comme à l'accoutumée.

La paléo-métallurgie celte, romaine et mérovingienne constitue un volet de première importance dans le secteur visé. En effet plusieurs sites couvrant souvent 2 ou 3 de ces périodes ont été découverts jusqu'à récemment. Ils sont primordiaux pour cette branche de l'archéologie. D'autant plus que le fil rouge de l'économie de la région a été l'industrie du fer jusqu'au XXe siècle, depuis plus de 2800 ans !

Les vestiges des infrastructures et le relief paysager laissés par les extractions de minerai de fer au cours des 19e et 20e siècles sont des vestiges archéologiques à part entière et dignes de protection et de conservation.

---

<sup>1</sup> <http://www.kayl.lu/environnement/beschkierfecht>

<sup>2</sup> [http://www.environnement.public.lu/conserv\\_nature/Centres\\_d\\_accueil/CA\\_Ellergonn/CAE\\_Brochures/](http://www.environnement.public.lu/conserv_nature/Centres_d_accueil/CA_Ellergonn/CAE_Brochures/)

### 3. Etat de conservation des habitats et espèces

#### 3.1 Habitats communautaires et biotopes nationaux

Thème	Code	Nom	ha/ (nombre)	Etat de Conservation			% site	% Pays	Tendance Site	Tendance LU	Biodiv	Pub
				A	B	C						
Milieux humides	3150	Lacs eutrophes naturels	0,23	0%	0%	100% <sup>(1)</sup>	0,0%	0,2%	↘	↘		100%
	6430	Mégaphorbiaies hygrophiles des cours d'eau et lisières forestières	0,13		100%		0,0%	0,1%	→	→		
	91E0*	Forêt alluviale, Aulnaie marécageuse	0,30			X3	0,0%	0,0%	→	↗		100%
	BK04	Magnocaritaie (Magnocaricion)	0,09	84%	16%	0%	0,0%	0,1%				84%
	BK05	Sources	1	100%	0%	0%	0,0%	0,0%				
	BK08	Eaux stagnantes	0,23	23%	77%	0%	0,0%	0,0%				
	BK11	Friches humides, marais des sources, bas marais et végétation à petites Laches	0,07	0%	100%	0%	0,0%	0,0%				77%
Pelouses sèches	6210*	Pelouses sèches semi-naturelles sur calcaires (Festuco-Brometalia)	1,46	0%	80%	20%	0,1%	0,7%	↗	↘	90%	25%
	BK03	Complexes de pelouses maigres des zones d'extraction	101,00	68%	27%	4%	0,2%	1,5%	↗	→	70%	28%
	6510	Prairies maigres de fauche de basse altitude	2,20	100%	0%	0%	8,6%	62,8%	→	↘	78%	0%
	BK07	Pelouses maigres sableuses et siliceuses	0,21	0%	0%	100%	0,0%	0,1%			88%	
	8160*	Eboulis calcaires (Kalkschutthalden)	0,6									

<sup>3,4,6,8</sup> Les 4 habitats forestiers ont été évalués sommairement en septembre 2014 par l'ANF. : les forêts étant encore relativement jeunes, elles manquent de vieux arbres et d'arbres morts, ce qui empêche de leur attribuer l'état de conservation « A ». **Une évaluation plus détaillée des biotopes et habitats forestiers doit être réalisée d'ici fin 2017 !** Les fiches d'évaluation des habitats seront encodées et peuvent être consultées dans l'application « Espaces naturels » de l'ANF.

Thème	Code	Nom	ha/ (nombre)	Etat de Conservation			% site	% Pays	Tendance Site	Tendance LU	Biodiv	Pub
				A	B	C						
Falaises et rochers	BK01	Complexes rocheux des zones d'extraction	8,61	94%	5%	0%	0,8%	5,8%	↗		1%	73%
	BK02	Complexes d'éboulis et de blocs rocheux des zones d'extraction	39,39	80%	20%	0%	3,5%	25,9%	↗		8%	55%
Forêts	9130	Hêtraie à Aspérule et Mélisse uniflore	430,72		X <sup>4</sup>		40,4%	48,5%	↗	→		68%
	9150	Hêtraie calcicole à orchidées <sup>5</sup>	14,12 (?)		X <sup>6</sup>		1,3%	1,6%	↘	→		48%
	9160	Chenaie pédonculée <sup>7</sup>	0,61(?)	Evaluation 2017			0,1%	0,1%				100%
	<b>9180*</b>	<b>Forêt de ravin</b>	0,50		X <sup>8</sup>				→	→		
	BK13	Autre forêt feuillues en futaie	112	Evaluation 2017								
	BK13	Futaie mélangée de chênes sessiles	7,8	Evaluation 2017								

(1) → Sur base de l'évaluation d'un seul lac eutrophe naturel

Les habitats 3150, 6210 et 6510 ainsi que tous les habitats « BK » ont été évalués dans le cadre de la réalisation du cadastre des biotopes (entre 2007 et 2012). Moins d'un tiers des pelouses sèches (6210/BK03) ont un état de conservation « B » ou « C ». Or, l'embroussaillage est considéré comme négatif pour l'état de conservation de cet habitat. D'un point de vue « habitat d'espèce » pour les oiseaux mais aussi insectes, ces pelouses mériteraient certainement la classification en A car les quelques arbres et broussailles peuvent avoir un impact positif sur les oiseaux (effet de protection). Bien que les habitats 7220 et 8310 aient été communiqués dans le cadre de la désignation des zones, ils n'ont à ce stade pas encore pu être localisés et évalués.

<sup>5 7</sup>, L'habitat 9160 repris dans la cartographie phytosociologique n'a pas pu être confirmé. L'existence de 14 ha de Hêtraie calcicole (9150) analysée n'a également pas pu être entièrement confirmée et devra être analysée plus précisément lors de la cartographie des biotopes forestiers.

## 3.2 Espèces

Espèces		FFH Ann. II	FFH Ann. IV	FFH Ann. V	VRL Ann. 1	VRL Art. 4.2	Plan d'action	PAF Lux.	LR Lux. <sup>9</sup>	Etat de conservation <sup>10</sup>	Tendance sive <sup>11</sup>	Tendance LU <sup>12</sup>
français	allemand											
Triton crêté	Kammolch	•	•						VU	présent (1 population)	↘	→
Martin pêcheur	Eisvogel				•			•	NT	présent		↘
Petite grenouille verte d'Europe	Kleiner Wasserfrosch		•							présent		
Écaille chinée	Russischer Bär	•							VU	présent	↗	
Damier de la succise	Skabiosenschecken falter	•						•	EN	isolé	↘	
Grand cuivré	Grosser Feuerfalter	•	•				•		EN	présent	→	↗
Rousserolle effarvatte	Teichrohrsänger					•		•	NT	0	↘	→
Chouette de Tengmalm	Raufußkauz				•					0		↗↘
Engoulevent d'Europe	Ziegenmelker				•				EX	0-1 (migr.Ind)	→	→
Torcol fourmilier	Wendehals					•		•	VU	1-2c	↘	↘
Pie-grièche écorcheur	Neuntöter				•			•	NT	1-3c	↘	↘
Pipit des arbres	Baumpieper								NT	15-20c	↘	↘
Pic vert	Grünspecht							•		12-18c	→	→
Pouillot fitis	Fitis									40-50c	?	↘
Alouette lulu	Heidelerche				•		•	•	EN	9-10c	↘	↗↘
Rougequeue à front blanc	Gartenrotschwanz					•			NT	25-30c	↗	↘
Linotte mélodieuse	Bluthänfling									(Lux 5000-8000P)		↘
Alouette des champs	Feldlerche					•		•	VU	(Lux 5000-8000P)		↘
Chat Sauvage	Wildkatze		•				•			présent		
Bécasse des bois	Waldschnepfe					•			DD	présent		
Pipit rousseline	Brachpieper				•				EX	0c	?	?
Autour des palombes	Habicht								VU	1c		↗↘
Milan royal	Rotmilan				•		•	•	VU	0c		↗
Milan noir	Schwarzmilan				•				NT	0c		↗
Busard Saint-Martin	Kornweihe				•					migrierend data deficient		
Bondrée apivore	Wespenbussard				•				NoT	0-1c	→	→
Pouillot siffleur	Waldlaubsänger					•			NT	10-15c	↘	↘
Pic cendré	Grauspecht				•				NT	1-2c		→
Tarier des prés	Braunkehlchen							•	EX	0		↘
Pic mar	Mittelspecht				•			•		10-15c		↗
Pic noir	Schwarzspecht				•			•	NoT	5-8c		↗↘
Grand-duc d'Europe	Uhu				•			•	VU	1c		↗
Coronelle lisse	Schlingnatter		•							présent	→	
Couleuvre à collier	Ringelnatter									présent	→	
Vespertilion de Bechstein	Bechsteinfledermaus	•	•						EN	+ 100-200 ind.	→	→
Vespertilion à oreilles échancrées	Wimperfledermaus	•	•				•	•	CR	> 200 ind. en période d'hivernation/essaimage	→	→↗
Grand Murin	Großes Mausohr	•	•						EN	> 500 ind. en hiver	→	→↘
Grand rhinolophe	Große Hufeisennase	•	•				•		CR	+ 100 individus en hiver	→	→↗
Murin à moustaches	Kleine Bartfledermaus									nc		

<sup>9)</sup> Liste rouge des oiseaux nicheurs du Luxembourg 2015 (Lorgé, P. Melchior, Ed. 2015. Vögel Luxemburgs. Luxembourg)

<sup>10)</sup> Experts opinion COL 2015 et voir note suivante

<sup>11)</sup> Factsheet reporting II, IV, V - 2013 <http://bd.eionet.europa.eu/article17/reports2012/>

<sup>12)</sup> EIONET Species trends at the Member State level, Reporting 2008-2012 <http://bd.eionet.europa.eu/article12/report?period=1&country=LU>

Vespertillon de Brandt	Grosse Bartfledermaus								<b>CR</b>	nc		
Vespertillon de Natter	Fransenfledermaus	•							<b>EN</b>	nc		
Murin de Daubenton	Wasserfledermaus	•							<b>VU</b>	nc		
Oreillard roux	Braunes Langohr	•							<b>VU</b>	nc		
Sérotine boréale	Nordfledermaus	•							<b>DD</b>	nc		
Noctule commune	Großer Abendsegler	•							<b>VU</b>	nc	→	→(?)
Pipistrelle commune	Zwergfledermaus	•							<b>NT</b>	nc		
Pipistrelle de Nathusius	Rauhautfledermaus	•							<b>DD</b>	nc		

Comme autres espèces caractéristiques du site on peut également citer les insectes suivants : le Sténopothre nain, le Criquet noir ébène, le Criquet à ailes bleuse, le Griollon d'Italie, le Gomposère tacheté, l'Avidalie tesselée, le Sphinx de l'épilobe, l'Azuré bleu céleste, le Thècle de l'orme, le Collier de corrail ou l'Agreste.

Citons également la mante religieuse qui profite du pâturage itinérant notamment pour se déplacer entre les sites.

Le PG de la réserve naturelle « Ellergronn » (2013) montre que la population du Triton crêté est stable dans l'étang « Hénzebäschweiher » mais risque de souffrir de son isolement. Les autres étangs ne doivent d'abord plus contenir de tortues ou de poissons pour pouvoir jouer leur rôle d'habitat potentiel pour le Triton crêté.

Le site héberge 16 espèces de chauves-souris donc les 4 des chauves-souris de l'Annexe II. En plus de espèces du tableau ci-dessus, on peut également citer l'Oreillard gris (Graues Langohr), la Noctule de Leisler (Kleiner Abendsegler) et la Sérotine commune (Breitflügelfledermaus)



## 4. Identification des Objectifs à Long Terme (OLT) du site

On doit comprendre par Objectifs à Long Terme (OLT) une **période de 30 ans**.

Les grands objectifs liés au site Natura 2000 « Anciennes minières/Ellergronn » devront s'articuler autour de ce but principal qui peut se décliner en deux objectifs majeurs pour ce site :

1. le maintien, voire la restauration de l'état de conservation favorable des habitats et des espèces cibles, notamment par le maintien d'activités traditionnelles favorables à la biodiversité
2. maîtriser la fréquentation du site, en orientant le tourisme et la pratique d'activités de loisirs et activités récréatives vers une découverte respectueuse de la nature.

L'intérêt majeur du site est la **présence de pelouses (calcaires) sèches** abritant un grand nombre d'espèces rares et menacées dont notamment l'**Alouette lulu**. L'Alouette lulu, oiseau de l'annexe I de la directive "Oiseaux", nicheur très localisé, trouve son biotope préférentiel sur les surfaces de végétation rase des anciennes minières. La présence de ces pelouses calcaires s'explique par l'existence d'anciennes minières aujourd'hui abandonnées. La végétation pionnière présente fait partie d'un cycle naturel de recolonisation. Les pelouses calcaires (toutes catégories confondues) couvrent, d'après la cartographie du cadastre des biotopes des milieux ouverts une surface de 103 ha, ce qui représente un peu moins de 50% de cet habitat sur l'ensemble du Luxembourg. L'importance du site au niveau national est par conséquent très élevée pour cet habitat. Le site a une représentativité « A »<sup>13</sup> au niveau national. A noter également la présence du Triton crêté dans un des étangs du site, zone cible ponctuelle. La Hêtraie de l'Asperulo-Fagetum du site représente aussi 40% de la surface totale du site et le site est représentatif pour cet habitat au niveau national. Signalons aussi la forêt de ravin et la hêtraie calcicole, deux habitats forestiers abritant des espèces intéressantes. Deux espèces cibles des hêtraies aux arbres à forte dimension sont le Pic noir et le Pouillot siffleur. Les anciennes mines et galeries constituent des sites d'hibernation très importants pour au moins quatre espèces de chauves-souris de l'annexe II. Certaines de ces espèces sont très fidèles au lieu d'hibernation et choisissent leurs gîtes d'été dans les forêts avoisnantes aux galeries (p.ex Murin de Bechstein). Le nombre d'arbres biotopes doit par conséquent être élevé pour offrir des possibilités de gîtes à l'ensemble des chauves-souris qui logent dans des arbres (surtout qu'une partie des cavernes/ trous sont occupés par des mammifères, oiseaux ou insectes (Frelons). Les mares (Ellergronn) sont essentielles et doivent être maintenues ouvertes et pas trop couvertes. L'aménagement de nouvelles mares est important.

Le PG prend en compte l'ensemble des habitats d'intérêt communautaire et des biotopes protégés au niveau national ainsi que certaines espèces-cibles et corridors écologiques.

Priorité (PR)	Potentiel de développement (PD)
Enjeu de l'habitat/espèce pour le site: A – très haute; B – haute; C – moindre; D – indicateur ( ) – actuellement non présent/confirmé, mais à restaurer à long terme	A – Maintien; B – Maintien et amélioration; C – Amélioration.

<sup>13</sup> Cela signifie que l'habitat présent sur le site représente en surface plus de 15% du total de l'habitat sur l'ensemble des sites N2000 au Luxembourg

## **Objectifs à Long Terme „ Pelouses sèches et différents stades de succession “**

### **Objectifs généraux :**

- Maintien et amélioration des **différents stades de succession végétale** : pelouses sèches, structures paysagères solitaires, clairières, lisières diversement structurées et forêts très claires comme habitats des différentes espèces-cibles visées
- Maintien et restauration de pelouses sèches/maigres par des mesures de gestion adaptées (décapage-débroussaillage-pâturage itinérant, incinération) Certaines mesures de gestion (p.ex décapage, débroussaillage, incinération) nécessitent une information adéquate du public sur son utilité, et ceci surtout en cas d'utilisation de machines lourdes
- Maintien d'activités traditionnelles favorables à la biodiversité sur 100% des surfaces et favoriser le **pâturage extensif** adapté aux besoins des habitats et espèces
- Optimisation respectivement mise en place et encouragement d'une activité pastorale régionale, fiable et adaptée aux besoins de la gestion du site (adaptation du pâturage lors de la période de nidification, race ovine adaptée, nombre minimum de chèvres dans le troupeau, respect des enclos nocturnes)
- Préservation de la quiétude (Maîtrise des flux de visiteurs et activités sportives), e.a. pour l'Alouette lulu
- Amélioration et création de corridors écologiques entre les différentes pelouses calcaires
- Interdiction de conversion en labour des prairies et pelouses

<b>Espèces et leurs habitats</b>	<b>PR</b>	<b>PD</b>	<b>Obj. Biol</b>	<b>Commentaires</b>
Alouette lulu	A	C	25 -30couples <sup>14</sup>	<u>Voir Plan d'action espèce Alouette lulu</u> Maintien et amélioration des pelouses sèches et des structures paysagères solitaires; maintien et restauration des pelouses sèches par débroussaillage et pâturage extensif; adaptation du pâturage en évitant le piétinement par le bétail lors de la période de nidification; Le plus grand problème est actuellement le manque de quiétude en période de reproduction dans les alentours directs des zones de nidification Maintien : 15 couples, amélioration/restauration : 25 -30 couples
<b>6110*-Pelouses calcaires karstiques</b>	A	B	150 ha	Maintien et restauration de pelouses sèches/maigres par des mesures de gestion adaptées (décapage-débroussaillage-pâturage itinérant). <i>Act. : 104 ha</i> (selon cadastre des biotopes). La gestion actuelle devrait générer à moyen terme encore +- 50 ha de biotopes. L'incinération locale doit pouvoir être autorisée pour des parties du site très difficilement accessibles mais dont le débroussaillage est indispensable pour atteindre les objectifs..
<b>6210* - Pelouses sèches</b>				
BK03 - Complexe des pelouses maigres des zones d'extraction				
BK07- Pelouses maigres sableuses et siliceuses	A	C	5 ha	
6510 - Prairies maigres de fauche	B	B	5 ha	
Rougequeue à front blanc	B	A	25-30c	Maintien dans un état de conservation favorable

<sup>14</sup> Le plan d'action Alouette lulu<sup>14</sup> prévoit des habitats de 2-3ha par couple et prévoit 100 ha de pelouses sèches pour l'ensemble des friches minières du Lux.

Damier de la succise	B	B		Maintien dans un état de conservation favorable respectivement restauration des populations du Damier de la succise et de l'Écaille chinée
Écaille chinée	B	B		
Pipit des arbres,	C	B	20-25c	<u>Voir objectifs généraux</u>
Pouillot fitis,	C	B	40-60c	
Pic vert ;	C	B	15-20c	
Pipit rousseline	C	C	0 (Migration)	
Engloutent d'Europe	D	C	0-1c	

## Objectifs à Long terme « Forêts »

### Objectifs généraux en forêts :

- Favoriser la futaie pérenne (Dauerwald), en visant des futaies structurées et mélangées en mosaïque
- Maintenir le bois mort, les arbres bio et notamment les arbres à cavité, notamment par l'aménagement d'îlots de vieillissement
- Prévoir des corridors écologiques pour certaines espèces rares, notamment le chat sauvage
- Conserver voire restaurer les habitats connexes intra-forestiers tels que mares, marais, pelouses, broussailles, ...
- Maintenir, voire augmenter la présence de forêts feuillues mélangées présentant des strates herbacée et arbustive claires
- Améliorer la structure des lisières de forêt
- Conversion des forêts résineuses régularisées en forêts structurées et mélangées, et en y préservant des arbres résineux à forte dimension

Espèces et habitats	PR	PD	Obj. Biol	Commentaires
9130 - Hêtraies de l'Asperulo-Fagetum,	B	B	430 ha	<u>voir objectifs généraux</u> Maintien dans un état de conservation favorable
9150 - Hêtraies calcicoles	(B)	B		Maintien dans un état de conservation favorable de la population du Pic noir et Pic mar et maintien et restauration de la population du Pouillot siffleur
Murin de Bechstein	B	B		Espèce fidèle au lieu d'où l'importance de quartiers d'hiver et d'été proches. Maintien d'arbres biotopes en nombre élevé dans les anciennes forêts feuillues (> 80 ans). Favoriser les forêts feuillues (avec mélange de chênes)
Pouillot siffleur	B	A	12-18	<u>voir objectifs généraux</u>
Bécasse des bois	B	B	0-2c	Migration
Pic noir	B	A	5-8 c.	<u>voir objectifs généraux</u> & protection des fourmilières de la Fourmi rousse en forêt;
Pic mar	C	A	10-15 c	<u>Voir objectifs Murin de Bechstein</u>
Autour des palombes	C	B	1-2 c	<u>voir objectifs généraux</u>
Torcol fourmilier	C	B	2-4c	<u>voir objectifs généraux</u>
Forêts alluviales (91E0*)	(C)	B	0,30 ha	Restauration d'un régime hydrique adapté pour restaurer une forêt alluviale (actuellement dégradée ou potentielle). Enlèvement des espèces non caractéristiques de l'habitat
9180*Forêts de ravins	(C)	B	0,50 ha	Restauration et extension des forêts de ravin (9180*) dégradées respectivement potentielles

Noctule commune	D	B	/	A besoin d'un nombre maximal d'arbres à cavité.
Vespertilion de Natter	D	B	/	Très fidèle au lieu d'habitat d'où grande importance du site. Besoins (voir Bechstein)

## **Objectifs à Long terme « Falaises, Roches et éboulis »**

### **Objectifs généraux :**

- Maintien dans un état de conservation favorable **des complexes rocheux de zones d'extraction (BK01) et complexes d'éboulis et de roches d'extraction (BK02)** par préservation, amélioration et restauration/dégagement des falaises des anciennes minières à ciel ouvert (notamment fronts de taille);
- Maintien et amélioration des habitats des reptiles tels que la Coronelle lisse dans un bon état de conservation

Espèces et habitats	PR	PD	Obj. Biol	Commentaires
<b>8210/BK01</b>	A	A	9 ha	Maintenir les fronts de taille ouverts
<b>8160/BK02</b>	A	B	44 ha	Maintien du biotope et amélioration d'éboulis embroussaillés par débroussaillage régulier
<b>Grand-duc d'Europe</b>	A	B	1 c	Maintien dans un état de conservation favorable et restauration de la population du Grand-duc d'Europe préservation de la quiétude en période de reproduction dans les alentours directs des zones de nidification

## **Objectifs à Long terme « Galeries souterraines »**

### **Objectifs généraux :**

- Maintien dans un bon état des **quartiers d'hiver** (anciennes galeries minières souterraines) des chauves-souris
- Adaptation des mesures de sécurisation des orifices miniers afin de garantir/améliorer l'état de conservation des quartiers d'hiver (selon guide élaboré par l'ANF)
- Monitoring régulier de chauves-souris ainsi que cartographie et évaluation des différentes galeries comme quartier d'hiver
- Maintien dans un bon état de conservation les forêts et lisières comme habitats de chasse des chauves-souris ainsi qu'un paysage structuré/ éléments linéaires comme corridors (haies, allées d'arbres, bosquets)

Espèces et habitats	PR	PD	Obj. Biol	Commentaires
8310 – Grottes non exploitées par le tourisme	A	A		Maintien et amélioration des grottes (8310) et des galeries souterraines en bon état de conservation comme quartiers d'hiver des chauves souris
Grand murin ; (Quartier d'hiver)	A	B	> 500 ind. en hiver /	Voir objectifs généraux
Murin de Bechstein	A	B	+/- 100-200 ind.	
Vespertillon/Murin à oreilles échancrées ; (Quartier d'hiver)	A	B	> 200 ind. en période d'hivernation/es saimag e	

Grand rhinolophe ; (Quartier d'hiver)	A	B	+ 100 individus en hiver	
--	---	---	-----------------------------------	--

### Objectifs à Long terme « Eau »

En vue d'endiguer la problématique des espèces invasives (p.ex Tortue de Floride) et des chiens sans laisse et leur impact sur les plans d'eau et les biocénoses y associées, la mise en place de panneaux d'information et, le cas échéant, de clôtures serait utile. Des solutions ponctuelles et adaptées spécifiquement à chaque cas de figure sur le terrain sont à prévoir.

Espèces et habitats	PR	PD	Obj. Biol	Commentaires
Sources pétrifiantes (7220*)	(A)			<u>Vérifier lors cadastre des biotopes forestiers si ce biotope est bien présent sur le site et prendre le cas échéant des mesures de protection/restauration adéquates</u>
Triton crêté	B	B		Maintien dans un état de conservation favorable et restauration de la population du Triton crêté (Triturus cristatus) Création de corridors et de biotopes relais (mares) pour relier les différents sites existants. Enlever les Tortues de Floride ainsi que les poissons dans étangs
Lacs eutrophes (3150)	B	B		Maintien dans un état de conservation favorable et amélioration des lacs eutrophes naturels Clôturer si besoin pour empêcher les chiens d'accéder aux différents plans d'eau (3150 et BK08)
Mégaphorbiaies hygrophiles des cours d'eau (6430)	C	C	0,1 ha	Amélioration de l'état de conservation des mégaphorbiaies hygrophiles (protection contre du surpâturage ou fauchage trop intensif) Fauchage 2x/ 5 ans.

### Objectifs à Long terme « Labours »

(bien que ces labours ne sont pas dans les limites du site Natura 2000, ils font partie des réserves naturelles et sont important pour relier les différentes parties du site Natura 2000)

#### Objectifs généraux :

- Création de corridors (structures linéaires, projets agro-forestiers, mares) pour relier les différentes parties du site Natura 2000
- Conversion de labours en prairies
- Extensification des labours avec des corridors écologiques comme des friches, des bandes enherbées, des îlots pour alouette et des jachères fleuries

Espèces et habitats	PR	PD	Obj. Biol	Commentaires
Vespertillon/Murin à oreilles échancrées	B	B		Les éléments linéaires hors des forêts sont très importants comme éléments de liaison. Maintien et création d'éléments linéaires en dehors des forêts : Allées d'arbres, bosquets, vergers, prairies extensives pâturées. La conversion de labours en prairies avec pâturage extensif est bénéfique.
Alouette des champs	C	B		Ne pas recourir aux insecticides dans les cultures arables Conversion de labours en prairies permanentes extensives ; Mise en place d'îlots pour alouette (2-4 îlots /ha en labour)
Linotte mélodieuse	C			<u>Voir objectifs généraux</u>
Vespertillon de Brandt	D	B	/	Maintien de vergers, haies et allées d'arbres comme lignes directrices.



### **Objectifs « Mesures règlementaires »**

Désignation prioritaire de la **réserve naturelle Leifräschen** (N°43 PNPN) comme mesure règlementaire de la mise en œuvre de Natura 2000 avec notamment pour objectif la préservation de la quiétude des zones sensibles en période nidification et la gestion des flux de visiteurs et sportifs ainsi que la réglementation de pesticides et d'engrais.

Le site abrite **des zones de protection autour des captages d'eau souterraine** qui vont être réglementées conformément à l'art 44 de la loi 19 décembre 2008 relative à l'eau. Sur ces sites, il faudra veiller à combiner les objectifs «eaux potables» et « biodiversité » Il s'agit du site suivant : Zones de protection Esch/Waeschbour autour du captage d'eau potable «Kefgen » (Ville de Esch).

### **Objectifs « Sensibilisation »**

- Orienter la pratique d'activités de loisirs et activités sportives vers une découverte respectueuse de la nature (concept guidage et sensibilisation promeneurs et sportifs-élimination de certains chemins problématiques à nidification, balisage chemins pédestres et vtt)
- Renforcement du **Centre d'Accueil Ellergronn** pour informer et sensibiliser le public sur les enjeux de la protection de la nature et des mesures liées aux sites du réseau Natura 2000 de la région minière. Renforcement et coordination des visites à partir du Centre d'Accueil.
- Maîtriser la fréquentation des espaces naturels et préservation de la quiétude des zones sensibles en période de nidification par la gestion des flux de promeneurs et le maintien des chiens en laisse. Augmentation de la présence de l'ANF en période de nidification (sensibilisation du grand public aux objectifs de conservation)
- Inventaire et prospections systématiques des vestiges archéologiques lors de travaux forestiers (lourds) et informations des préposés forestiers
- Mise en place d'un gestionnaire spécifique des sites Natura 2000 des anciennes friches industrielles
- Echange annuel entre la centrale Ornithologique et les préposés de l'administration nature et forêts en ce qui concerne des sites de nidification d'espèces cibles

## 5. Pressions et menaces

Le tableau ci-dessous reprend les pressions et menaces qui existent et qui peuvent causer d'éventuelles détérioration des habitats et perturbations des espèces cibles du site.

Code IUCN-CMP <sup>15</sup>	Pressions et menaces sur les différents « enjeux » du site LU0001030 et LU0002009	Pelouses sèches	Stades de succession	Eau	Falaises, Roches et Eboulis	Galeries souterraines / Chauves-souris	Forêts	Labours
A02.03	• Retournement de prairies	X	X			(X)		
A03.01	• Fauchage intensif ou intensification	X	X					
A04.01	• Pâturage intensif							
A03.03	• Abandon / manque de fauchage	X						
A04.03	• Abandon de systèmes pastoraux, manque de pâturage • Embroussaillage	X				X		
A07	• Utilisation de pesticides (herbicides, rodenticides, insecticides, fongicides), d'hormones et de produits chimiques	X	X	X		X	X	X
A08	• Fertilisation (Engrais, amendements)	X	X	X			X	X
A10.01	• Elimination des haies et bosquets ou des broussailles		X			X		
B02.01	• Plantation de résineux à moins de 30 m des cours d'eau			X			X	
D01.01	• Sentiers, chemins, pistes cyclables • Fréquentation du site hors sentiers balisés • Activités récréatives/sportives/ de loisir en dehors de chemins balisés (VTT, Spéléologie) • Divagation de chiens sans laisse en période de nidification • Camping sauvage	X	X	X	X	X	X	
D01.02	• Routes, autoroutes	X	X	X	X	X	X	X
E1/E2/E04.01	• Constructions (sauf abris légers agricoles ou forestiers)	X	X	X	X	X	X	X
G05.08	• Fermeture non conforme des anciennes galeries					X		
G01.04	• Fréquentation des anciennes galeries					X		
E01.01	• Urbanisation continue	X	X	X	X	X	X	X
E02.03	• Autres zones industrielles / commerciales	X	X	X	X	X	X	X
I01	• Espèces exotiques invasives (p.ex Tortue de Floride)	X	X	X	X		X	

<sup>15)</sup> [http://biodiversity.eionet.europa.eu/activities/Natura\\_2000/Folder\\_Reference\\_Portal/list\\_threats\\_pressures.xls](http://biodiversity.eionet.europa.eu/activities/Natura_2000/Folder_Reference_Portal/list_threats_pressures.xls)

## 6. Mesures de protection déjà existantes ou qui sont prises en compte par d'autres plans

		Pelouses sèches et stades de succession	Eau	Falaises, Roches et Eboulis	Galeriaes souterraines / Chauves-souris	Forêts	Labours
Mesures légales ou réglementaires	Protection des habitats et des habitats d'espèces en vertu de l'article 17 de la loi modifiée du 19 janvier 2004 concernant la protection de la nature et des ressources naturelles <sup>16</sup>	X	X	X	X	X	X
	Protection intégrale des espèces protégées et de leurs sites de reproduction, dépendance, d'hibernation et de migration en vertu de l'article 20 de la loi modifiée du 19 janvier 2004 concernant la protection de la nature et des ressources naturelles	X	X	X	X	X	X
	Réserves naturelles : <ul style="list-style-type: none"> <li>• <b>RN Zone Humide« Ellergronn », 112ha</b> : Règlement grand-ducal du 19 mars 1988 déclarant zone protégée la zone humide «Esch/Alzette - Ellergronn»<sup>17</sup> englobant des fonds sis sur le territoire de la commune d'Esch-sur-Alzette. (RDG <i>Interdit notamment les pesticides, herbicides et changement d'affectation des sols</i>)</li> <li>• <b>RN « Brucherbiérg-Lallengerbiérg »</b> 282 ha Règlement grand-ducal du 29 mars 2016 déclarant zone protégée d'intérêt national sous forme de réserve naturelle, la zone «Brucherbiérg-Lallengerbiérg» sise sur les territoires de Schiffflange, Kayl et Esch-sur-Alzette (RGD <i>interdit/régule notamment les constructions, l'usage de pesticides, le changement d'affectation des sols, quiétude des lieux, ...</i>)</li> </ul> Les 2 réserves naturelles couvrent 36% du site Natura 2000. Avec la désignation de la RN Leifräschen (313 ha), cela fera 65% du site	X	X	X	X	X	X
Mesures administratives	Plans d'aménagement forestiers visant la forêt soumise et couvrant 55% de la surface boisée du site <sup>18</sup>	X	X	X		X	
	Circulaire interne de l'administration de la nature et des forêts du 13 décembre 2013 sur les îlots de vieillissement, arbres bio et bois morts		X	X		X	
	Guide d'orientation et de bonne pratique des forêts et habitats forestiers (En publication)		X	X		X	
	Publication du cadastre des biotopes des milieux ouverts totalisant 151 ha pour le site <sup>19</sup> :	X	X	X			X
	Guide d'orientation et de bonne pratique pour la gestion des biotopes des milieux ouverts <sup>20</sup> :	X	X	X			X

<sup>16</sup> <http://www.legilux.public.lu/leg/a/archives/2004/0010/a010.pdf#page=2>

<sup>17</sup> <http://www.legilux.public.lu/leg/a/archives/1988/0015/a015.pdf#page=3>

<sup>18</sup> [http://www.environnement.public.lu/forets/dossiers/amenagement\\_bois/plans\\_amenagement/index.html](http://www.environnement.public.lu/forets/dossiers/amenagement_bois/plans_amenagement/index.html)

<sup>19</sup> [http://www.environnement.public.lu/conserv\\_nature/dossiers/Cadastre\\_des\\_biotopes/cadastre\\_biotopes\\_milieux\\_ouverts/index.html](http://www.environnement.public.lu/conserv_nature/dossiers/Cadastre_des_biotopes/cadastre_biotopes_milieux_ouverts/index.html)

<sup>20</sup> [http://www.environnement.public.lu/conserv\\_nature/dossiers/Cadastre\\_des\\_biotopes/cadastre\\_biotopes\\_milieux\\_ouverts/guide\\_orientation\\_-\\_Leitfaden\\_PDF.pdf](http://www.environnement.public.lu/conserv_nature/dossiers/Cadastre_des_biotopes/cadastre_biotopes_milieux_ouverts/guide_orientation_-_Leitfaden_PDF.pdf)

		Pelouses sèches et stades de succession	Eau	Falaises, Roches et Eboulis	Galeries souterraines / Chauves-souris	Forêts	Labours
Mesures contractuelles	<b>Contrats « biodiversité » :</b> Principalement pâturage itinérant avec moutons et chèvres (pas d'engrais, pas de pesticides) : 87,2ha dont 75,6 ha sur des biotopes et habitats et <b>l'habitat 6210*/BK03 plus spécifiquement sur 72 ha, soit 70%</b> de cet habitat. L'habitat prairies maigres de fauche (6510) est couvert à 100% par des contrats biodiversité.	X	X	X			X
Mesures de gestion	<b>Mesures de gestion sur base de plans de gestion pour les milieux ouverts (depuis 2003/2004 par l'ANF)</b> Plan de gestion ANF « Pflegeplan für die Erzabbaufolgegebiete 2013-2017 » : Les mesures de gestion prévues par le plan de gestion de l'Anf 2013-2017 (Débroussaillage, Pâturage itinérant, Fauchage, ...) recouvrent 127,5 ha, dont 84 ha sur les habitats 6210/ BK03 et 7 ha de mesures sur les BK01&BK02. L'habitat 6210/BK03 est couvert à 81% par des mesures de gestion. L'habitat BK01/BK02 est couvert à 15% par des mesures de gestion. <b>Ce plan 2013-2017 prévoit la gestion et le débroussaillage de 36 ha de surfaces qui ne sont actuellement pas encore des biotopes.</b>	X	X	X			
	Plan de gestion « Zone Humide 46 « Ellergronn »(2013)	X	X	X		X	
	Plan d'actions « habitats » <sup>21</sup> (Pelouses calcaires, forêts alluviales, Mares des milieux ouverts, prairies maigres de fauche, forêts de ravin)	X	X	X		X	X
	Plans d'actions « espèces » (Alouette lulu, Triton crêté, Grand Rhinolophe, Barbastelle commune, Vespertilion à oreilles échancrées Chat sauvage, Gentiane ciliée, Grand Cuivré, Léopard des murailles, Léopard des souches, Coronelle lisse)	X	X	X	X	X	X
	Brochure « Réserve naturelle Ellergronn » <sup>22</sup> Brochure « Sentier didactique Natura 2000 Esch/Alzette » <sup>23</sup> Centre d'accueil « Ellergronn » de l'ANF	X	X	X	X	X	X
	Note sur la sécurisation des orifices minier („Anleitung zum Verschließen von Stollenmundlöchern der Eisenerzgruben in der Minette-Region“); Cartographie des orifices miniers; Etude „Erfassung der Fledermausfauna an offenen und vergitterten Stolleneingängen in der Minette Region – Herbst 2014“				X		

<sup>21</sup> [http://www.environnement.public.lu/conserv\\_nature/dossiers/Plans\\_d\\_actions/Plans\\_d\\_actions/index.html](http://www.environnement.public.lu/conserv_nature/dossiers/Plans_d_actions/Plans_d_actions/index.html)

<sup>22</sup> [http://www.environnement.public.lu/conserv\\_nature/publications/Ellergr\\_bro13/Bro\\_Ellergr\\_2013.pdf](http://www.environnement.public.lu/conserv_nature/publications/Ellergr_bro13/Bro_Ellergr_2013.pdf)

<sup>23</sup> [http://www.esch.lu/tourisme/nature\\_sport/Documents/Autopedestres/sentier\\_didactique\\_natura\\_2000\\_esch\\_brochure.pdf](http://www.esch.lu/tourisme/nature_sport/Documents/Autopedestres/sentier_didactique_natura_2000_esch_brochure.pdf)

## 7. Objectifs opérationnels et zonages

### 7.1 Les zonages

Les zonages regroupent des espaces/parcelles qui nécessitent une gestion semblable et pour lesquels des objectifs opérationnels cohérents ainsi que des modalités de gestion semblables peuvent être déterminés. Vu la difficulté particulière pour ce site de délimiter des zonages précis, il a été décidé de proposer plusieurs zonages et il est conseillé de se rapporter aux cartes 7 et 8 sur les mesures en milieu ouvert et en milieu fermé pour visualiser l'emplacement des mesures.

### 7.2 Les objectifs opérationnels

Les objectifs opérationnels permettent de faire le lien entre les OLT qui ont une formulation générale et les actions concrètes à mettre en œuvre pour atteindre ces objectifs.

Lors de l'élaboration du plan de gestion, différentes zones paysagères ont été identifiées. Pour l'ensemble des sites Natura 2000 au Luxembourg, on a divisé ces zonages en 3 sous-zonages (très prioritaires, prioritaires et moins prioritaires) qui ont des objectifs semblables.

Les zones de ce plan de gestion regroupent :

- un voisinage de certains types d'habitats et la présence d'espèces occupant des habitats similaires
- une exploitation ou une gestion comparable
- des menaces semblables
- un potentiel de développement analogue.

Zonage	Description	Sous-zones	Surface (ha)	% Publique
Zonages à enjeux multiples ZEM	ZEM1A: Lallengerbiertg (Réserve naturelle)	<b>I Partie pelouses sèches et différents stades de succession</b> <u>Objectif</u> : MAINTIEN des biotopes et de la gestion actuelle (voir carte pour objectifs) RESTAURATION PRIORITAIRE de Biotopes par décapage (5 ha)	105,4 ha	<5%
		<b>II Partie forêts (ZF3)</b> Phytosocio forêt ss broussailles : 43,4ha Forêt soumise sans friches : 16,8 ha Forêt « Habitats » : 21,3 ha <u>Mesures</u> : application de la circulaire ANF arbres biotopes / bois mort (ANF 2016): 4 arbres biotopes/ha 1 îlot de vieillissement de 2 ha	43,4 ha	40%
		<b>Total</b>	<b>149 ha</b>	<b>13%</b>
	ZEM1B : Brucherbiertg (Réserve naturelle)	<b>I Partie pelouses sèches et différents stades de succession</b> <u>Objectif</u> : RESTAURATION de pelouses sèches et de complexes d'éboulis et de roches d'extraction par débroussaillage (voir carte pour objectifs) et décapage (2 ha)	55,8 ha	x
		<b>II Partie forêts(ZF2)</b> Phytosocio forêt ss broussailles : 90,4ha Forêt soumise sans friches: 55 ha Forêt « Habitats » : 63,7 ha	90,4 ha	61%



		<u>Objectifs:</u> - Protection élevée des arbres e.a biotopes et morts (espèces cibles: Pic noir, Murin de Bechstein et autres chauves-souris nécessitant des arbres avec cavités) <u>Mesures:</u> -Forêts habitat : application de la circulaire ANF arbres biotopes / bois mort (ANF 2016): 4 arbres biotopes/ha sur autres forêts sauf spécifié autrement - Pas d'exploitation forestière : 12 ha -Lisières : 1200m		
		<b>Total</b>	<b>146,2 ha</b>	<b>44%</b>
	ZEM1C Léifrächen (Réserve naturelle)	<b>I Partie pelouses sèches et différents stades de succession</b> <u>Objectif :</u> <b>MAINTIEN</b> des biotopes et de la gestion actuelle dans « LEIFRÄCHEN » Création de corridors par DÉCAPAGE (2,5 ha) DÉBROUSSAILLAGE TRES PRIORITAIRE des BK02 et BK03 qui s'embroussaillent (5 ha) (voir carte pour objectifs)		
		<b>II Partie « RËSCHEL » pelouses sèches et différents stades de succession</b> <u>Objectif :</u> <b>RESTAURATION</b> des biotopes par débroussaillage (voir carte pour objectifs) DÉCAPAGE PRIORITAIRE (1 ha)		
		<b>III Partie forêts (ZF2)</b> <b>Phytosocio forêt ss broussailles: 140ha</b> <b>Forêt soumise sans friches: 213,2 ha</b> <b>Forêt « Habitats » : 62,1ha</b> <u>Objectifs:</u> Protection élevée des arbres e.a biotopes et morts (espèces cibles: Pic noir, Murin de Bechstein et autres chauves-souris nécessitant des arbres avec cavités) <u>Mesures:</u> - pas d'exploitation forestière : 15 ha		
		<b>Total</b>	<b>246,5 ha</b>	<b>92%</b>
	ZEM1D Ellergonn (réserve naturelle)	<b>I Partie forêts (ZF1)</b> <b>Forêt soumise sans friches: 102,7ha</b> <b>Forêt « Habitats » : 76,2ha</b>  Voir mesures plan de gestion de la réserve naturelle (Efor-Ersa 2013) : <ul style="list-style-type: none"> <li>• Création d'une futaie irrégulière (26 ha)</li> <li>• Marquage d'arbres de 8 biotopes/ha sur 20 ha</li> <li>• Conversion de tous les résineux vers feuillus : 9 ha</li> <li>• Désignation d'îlots de vieillissement : 4ha (Prioritaire autour de forêt de ravin)</li> <li>• Création d'un corridor ouvert sous lignes de haute tension</li> </ul>		

ZEM 1E : Surfaces du site ne faisant pas partie d'une réserve naturelle		<b>II Partie Eau :</b> <ul style="list-style-type: none"> <li>• Restauration des étangs (objectif Triton crêté, voir mesures plan de gestion de la réserve naturelle)</li> <li>• Création d'un maillage de mares à triton</li> <li>• Restauration d'un régime hydrique alluviale (Kriipseweier)</li> </ul>		
		<b>III Partie pelouses sèches (Ellergonn) :</b> <b>MAINTIEN</b> de la gestion actuelle (voir carte pour objectifs)		
		<b>Total</b>	<b>108 ha</b>	<b>97%</b>
		<b>I Partie pelouses sèches et différents stades de succession (Burgronn) :</b> <u>Objectifs : AMELIORATION</u> Restauration de pelouses sèches et complexes d'éboulis Intensification de la gestion de biotopes existants (Débroussaillage, Décapage) (voir carte pour objectifs) DÉCAPAGE TRÈS PRIORITAIRE (5 ha)		
		<b>II Partie pelouses sèches (Eisekaul) :</b> <u>Objectif : MAINTIEN</u> de la gestion actuelle DÉCAPAGE TRÈS PRIORITAIRE (3 ha)		
		<b>III Partie pelouses sèches (Hierzesprong &amp; gebrannte Bësch)</b> <u>Objectif : MAINTIEN</u> de la gestion actuelle		
		<b>IV Partie Grands massifs forêts / (Zouschlag, Dellwues, Eechels,...) (ZF2)</b> <b>Phytosocio forêt ss broussailles : 306,3ha</b> <b>Forêt soumise sans friches : 146,1ha</b> <b>Forêt « Habitats » : 204,1ha</b>  <u>Objectifs :</u> Protection élevée des arbres e.a biotopes et morts (espèces cibles: Pic noir, Murin de Bechstein et autres chauves-souris nécessitant des arbres avec cavités) <u>Mesures:</u> <ul style="list-style-type: none"> <li>• Maintien de 4 arbres biotopes et 4 arbres morts / ha sauf spécifié autrement</li> <li>• Maintien de 8 arbres biotopes / ha sur 12 ha</li> <li>• Création d'un couloir écologique sous les lignes de haute tension</li> <li>• Pas d'exploitation forestière/ilôts de vieillissement : 6,5 ha</li> </ul>		
		<b>V Partie forêts (Gaalgebierg, Ostbierg. Leisebierg) (ZF3)</b> <b>Phytosocio forêt ss broussailles: 69,2ha</b> <b>Forêt soumise sans friches: 27ha</b> <b>Forêt « Habitats » : 24,5ha</b>  <u>Objectifs :</u> Protection élevée des arbres e.a. arbres biotopes et		

		morts (espèces cibles : Pic noir, Murin de Bechstein et autres chauves-souris nécessitant des arbres avec cavités) Mesures : <ul style="list-style-type: none"> <li>• Maintien de 4 arbres biotopes et 4 arbres morts / ha sauf spécifié autrement</li> <li>• Maintien de 8 arbres biotopes/ha dans une chênaie sur 4 ha</li> <li>• pas d'exploitation forestière &gt; 10 ha</li> </ul>		
		<b>VI Eau (Hierzesprong)</b> Objectif : Amélioration de la mare à triton et aménagement de nouvelles mares		
		<b>Total</b>	<b>427,3ha</b>	<b>43%</b>

	<b>Objectifs opérationnels générales</b>		<b>Dimension</b>	<b>Priorité</b>	<b>(Co)-Financement</b>
	<b>I. Mesures générales milieu ouvert</b>				
	<b>Elaboration de plans de gestion précis</b>				
<b>Mesures générales</b>	1.	• Mise en œuvre du plan de gestion des anciens sites miniers 2013-2017 de l'ANF :		1	
	2.	• Elaboration et mise en œuvre de d'un plan d'un plan de gestion précis 2018-2022 des pelouses sèches et des différents stades de succession		1	Fonds Environnement
	3.	• Elaboration et mise en œuvre de d'un plan de gestion précis 2023-2027 des pelouses sèches et des différents stades de succession		1	Fonds Environnement
	4.	Développement d'une <b>activité pastorale régionale</b> , fiable et adaptée aux besoins de la gestion du site (adaptation du pâturage lors de la période de nidification, race ovine adaptée, nombre minimum de chèvres dans le troupeau, respect des enclos nocturnes)		1	
	5.	<b>Monitoring</b> annuel de l'Alouette lulu		1	MDDI
	6.	Etablir plan de lutte contre les <b>plantes invasives</b>		2	Divers
	7.	Monitoring régulier (tous les 6 ans) des espèces cibles du milieu ouvert		2	
	<b>II. Mesures générales forêts</b>				
	8.	FS <sup>24</sup> : <b>Maintien (Marquage) d'un niveau minimum de 4 arbres morts et 4 arbres biotopes par ha</b> (pour l'ensemble des forêts soumises et Selon conditions circulaire d'une sylviculture proche de la nature, ANF 2016)) - sauf spécifié autrement ci-dessous <b>et préservation (marquage) de tous les arbres à loge de Pic Noir (grand orifice oval)</b>		1	ANF
	9.	Marquage et protection des fourmilières (Fourmi rousse)		2	ANF
	10.	<b>Monitoring des chauves-souris en forêts</b> (adaptation du nombre d'arbres biotopes en fonction des résultats, tous les 6 ans)			
	11.	Création d'un maillage écologique/couloir vert sous les anciennes lignes de cablage: pâturage extensif et création de mares (en fonction de perméabilité du sol), structuration type « lisière » intraforestière, notamment pour la migration du triton et des autres espèces cibles (environ longueur : 2,5 km, largeur 40m)	8 ha	1	ANF
	<b>III. Mesures générales chauves-souris/orifices miniers</b>				
	12.	<b>Monitoring des chauves-souris</b> (dans les galeries), tous les 6 ans		1	MDDI
	13.	<b>Sécurisation des orifices miniers</b> en concertation étroite entre propriétaire-ANF et ITM selon le guide élaboré par l'ANF ( <i>Carte orifices miniers consultable sur demande à l'ANF</i> )			Divers
	14.	• 49 orifices prioritaires (priorité 1,2,3)		1	
	15.	• 35 orifices moins prioritaires (priorités 4,5,6)		2	
	16.	• 48 orifices pour mémoire		3	
	<b>IV. Mesures générales liées à la thématique « eau »</b>				
	17.	Monitoring du Triton crêté et lacs eutrophes (tous les 6 ans)		2	MDDI

<sup>24</sup> FS : Forêt soumise

Zonage Lallengerbiert (Réserve naturelle)	<b>ZEM1A RN Lallengerbiert</b>			
	<b>I Gestion des pelouses sèches et complexes d'éboulis et de roches d'extraction</b>	<b>67 ha</b>		
	18. Maintien de la gestion actuelle des biotopes	58 ha	1	
	19. Mise en place d'une gestion adaptée aux biotopes <u>actuellement sans gestion</u> (6 ha BK02, 2 ha BK03)	8 ha	1	
	20. Restauration de pelouses sèches embroussaillées (75% de 1,2 ha) - par débroussaillage/décapage	1ha	2	
	21. Restauration et amélioration de biotopes et corridors par <b>décapage</b> (en complément du débroussaillage) pour la création de corridors (pas de décapage de grandes surfaces)	5 ha	1	
	<b>II Gestion des forêts</b>			
	22. Pas d'exploitation (Ilôt de vieillissement dans les forêts « habitat »)	2 ha	1	

Zonage Brucherbiert (Réserve naturelle)	<b>ZME 1B : RN Partie BRUCHERBIERG</b>			
	<b>I Gestion des pelouses sèches et complexes d'éboulis et de roches d'extraction</b>	<b>16,5 ha</b>		
	23. Maintien de la gestion actuelle (voir PG ANF 2013-2017)	10 ha	1	
	24. Restauration de biotopes par une gestion adaptée (débroussaillage) <b>dont Décapage</b> (en complément du débroussaillage) sur 2 ha	4,5 ha	2	
	<b>II Gestion des forêts (objectifs Murin de Bechstein/Chauves souris et Pic Noir)</b>			
	25. Pas d'exploitation (Ilôt de vieillissement/hors cadre/...) de forêts « habitat »	12 ha	1	
	26. Maintien, extension et création surfacique des lisières forestières aux interesections avec les milieux ouverts (selon plan d'action lisières ANF)	800m	1	
Zonage Léifrächen (Réserve naturelle prévue PNPN)	<b>ZM1C : RN LEIFRÄCHEN</b>			
	<b>I Gestion des pelouses sèches et complexes d'éboulis et de roches d'extraction</b>	<b>53 ha</b>		
	27. Maintien de la gestion actuelle (voir PG ANF 2013-2017) et adapter gestion aux biotopes trop ombragés/embroussaillés act. sans gestion ou gestion peu adaptée (BK02 et BK03) sur 4,5 ha	29 ha	1 1	
	28. Mise en place d'une gestion adaptée aux biotopes <u>actuellement sans gestion</u>	23,5 ha	1	
	29. Restauration et amélioration de biotopes par débroussaillage dont décapage (en complément du débroussaillage) et création de corridors (2,5 ha décapage) le tout suivi d'une gestion continue adaptée	3,3 ha	1	
	<b>II Gestion des forêts (objectifs Murin de Bechstein/Chauves souris et Pic Noir)</b>			
	30. Pas d'exploitation (Ilôt de vieillissement/hors cadre/...) de forêts « habitat »	15 ha	1	
	31. Maintien, extension et création surfacique des lisières forestières aux interesections avec les milieux ouverts (selon plan d'action lisières ANF)	1200m	1	
	<b>III Objectif Triton crêté/mares</b>			
	32. Enlever les poissons de l'étang près Laang Maissen/ Hutbiert (Habitat 3150 potentiel)	si besoin	2	



Zonage ELLERGRONN (Réserve naturelle)	<b>ZM1D : RN ELLERGRONN</b>			
	<b>I Gestion des pelouses sèches et complexes d'éboulis et de roches d'extraction</b>			
	33.	Maintien de la gestion actuelle (voir PG ANF 2013-2017)	2,3 ha	
	<b>II Gestion des forêts (objectifs Murin de Bechstein/Chauves souris et Pic Noir)</b>			
	34.	Maintien (Marquage) d'un niveau minimum 8 arbres biotopes par ha (Selon conditions circulaire ANF 2016)) -(voir plan de gestion RN, point 10a)	15 ha	1
	35.	Création d'une futaie irrégulière: voir plan de gestion RN, point 12)	26,5 ha	1
	36.	Conversion résineux vers feuillus voir plan de gestion RN, point 13)	9,3 ha	1
	37.	Désignation d'îlots de vieillissement (dont 2 autour de forêt de ravin)	4 ha	1
	38.	Création de lisières	470m	1
	<b>III Gestion étangs et cours d'eau (voir plan de gestion de la réserve)</b>			
	39.	Création d'un maillage de nouvelles mares à triton pour relier Ellergron à Hierzesprong et Landmaisen		1
	40.	Mise en œuvre des mesures prévues dans le PG RN Ellergronn pour la res Hénzebëschweiher :- défricher épicéas aux alentours de l'étang - enlever enlever une partie des arbres morts		1
	41.	Restauration d'un régime alluviale autour du Kriipseweiher (éclaircir, rég gestion RN, points 5 & 14)	selon besoin	2
	42.	Restauration et amélioration de la forêt alluviale résiduelle « Heising » (Elimination d'arbres non typiques de l'habitat élimination de l'étang artificiel en amont de l'habitat, restauration de l'écoulement naturel et rétablir la dynamique naturelle du cours d'eau à travers la forêt alluviale)		2
	<b>ZM1E : Autres surfaces du site</b>			
	<b>I Gestion des pelouses sèches et complexes d'éboulis et de roches d'extraction</b>			<b>36,5 ha</b>
	43.	Maintien de la gestion actuelle (voir PG ANF 2013-2017)	24 ha	1
		– Partie Burgronn (9ha)		1
		- Partie Hierzesprong (8 ha)		1
		- Partie Eisekaul (7ha)		1
	44.	Débroussailler/Adapter gestion aux biotopes trop ombragés/embroussaillés <u>act. Sans gestion</u> (BK02 et BK03) – Partie Burgronn	1,5 ha	1
	45.	Mise en place d'une gestion adaptée aux biotopes <u>actuellement sans gestion</u>	12,5 ha	1
		– Partie Burgronn (6,5 ha)		1
		- Partie Hierzesprong (1 ha)		1
		- partie Rëschel (5 ha)		
	46.	Restauration de biotopes par débroussaillage suivi d'une gestion continue adaptée	5,2 ha	1
		– Partie Burgronn (1ha)		1

	- Partie Hierzesprong (0,7 ha)		1	
	- Partie Rëschel (3,5 ha)			
47.	<b>Décapage</b> ( en complément du débroussaillage).	6 ha	1	
	– Partie Burgronn (2 ha)			
	- partie Eisekaul et Burbaacher Lach (2-3 ha)			
	- partie Rëschel (1 ha)			
<b>II Gestion des forêts (objectifs Murin de Bechstein/Chauves souris et Pic Noir)</b>				
48.	Maintien (Marquage) d'un niveau minimum 8 arbres biotopes par ha (Selon conditions circulaire ANF 2016)) (Zouschlag, Eechels,...)	12 ha	1	
49.	Maintien (Marquage) d'un niveau minimum 8 arbres biotopes par ha dans Chenaie (Selon conditions circulaire ANF 2016)) Esch-s-Alzette Cne, Parcelle5, Parquet 30)	4 ha	1	
<b>III Objectif Triton crêté/mares</b>				
50.	Enlever les roseaux de l'étang/plan d'eau Hierzesprong (Présence Triton crêté)	si besoin	2	

# **Annexes**

## **Table des cartes**

## **Cadre juridique**

# Table des cartes

Carte 1 : Aperçu général

Carte 2 : Types de propriétés

Carte 3A : Localisation des habitats

Carte 3B : Evaluation des habitats du milieu ouvert

Carte 4 : mesures contractuelles existantes

Carte 5 : Espèces

Carte 6 : Orifices miniers (consultation possible sur demande à l'ANF)

Carte 7 : Milieu ouvert : Mesures et objectifs

Carte 8 : Forêts : Mesures et objectifs

# Cadre juridique

## ➤ La Directive « Habitats » (92/43/CEE)

Le point 1 de l'article 6 de la Directive "Habitats"<sup>1</sup> institue le principe général de gestion des sites Natura 2000: « Pour les zones spéciales de conservation, les États membres établissent les mesures de conservation nécessaires impliquant, le cas échéant, des plans de gestion appropriés spécifiques aux sites ou intégrés dans d'autres plans d'aménagement et les mesures réglementaires, administratives ou contractuelles appropriées, qui répondent aux exigences écologiques des types d'habitats naturels de l'annexe I et des espèces de l'annexe II présents sur les sites ».

## ➤ La loi modifiée concernant la protection de la nature et des ressources naturelles du 19 janvier 2004

Selon l'article 37 de la loi modifiée concernant la protection de la nature et des ressources naturelles du 19 janvier 2004, le Ministre prend, pour chaque zone Natura2000, les mesures de conservation nécessaires impliquant, le cas échéant, des plans de gestion appropriés spécifiques aux zones ou intégrés dans d'autres plans d'aménagement et les mesures réglementaires, administratives ou contractuelles appropriées, qui répondent aux exigences écologiques des types d'habitats naturels de l'annexe 1 et des espèces des annexes 2 et 3 présents dans les zones. Les plans de gestion élaborés pour les zones Natura 2000 sont arrêtés par le Ministre.

Un règlement grand-ducal arrête les modalités d'élaboration et le contenu des plans de gestion. Les plans de gestion élaborés pour les zones Natura 2000 sont ensuite arrêtés par le Ministre.

## ➤ Les deux règlements grands-ducaux relatifs aux sites LU0001030 et LU0002009

Le règlement grand-ducal du 6 novembre 2009 portant désignation des zones spéciales de conservation<sup>2</sup> retient pour le site (LU0001030) les éléments suivants :

### **Le règlement grand-ducal du 6 novembre 2009 portant désignation des zones spéciales de conservation<sup>3</sup> retient pour le site (LU0001030) les éléments suivants :**

- (a.) maintien dans un état de conservation favorable et restauration des lacs eutrophes naturels avec végétation du Magnopotamion ou Hydrocharition (3150)
- (b.) maintien dans un état de conservation favorable et restauration des sources pétrifiantes avec formation de tuf (7220\*)
- (c.) maintien dans un état de conservation favorable des pelouses calcaires karstiques (6110\*) et des pelouses sèches (6210\*)
- (d.) maintien dans un état de conservation favorable des grottes (8310)
- (e.) maintien dans un état de conservation favorable des hêtraies calcicoles (9150), des hêtraies du Asperulo-Fagetum (9130) et des forêts de ravins (9180\*)
- (f.) maintien dans un état de conservation favorable, restauration et extension surfacique des forêts alluviales (91E0\*)
- (g.) maintien dans un état de conservation favorable et restauration de la population du Triton crêté *Triturus cristatus*
- (h.) maintien dans un état de conservation favorable des populations du Murin de Bechstein *Myotis bechsteinii*, du Grand murin *Myotis myotis*, du Murin à oreilles échancrées *Myotis emarginatus* et du Grand rhinolophe *Rhinolophus ferrumequinum*
- (i.) maintien dans un état de conservation favorable respectivement restauration des populations du Damier de la succise *Euphydryas aurinia* et de l'Écaille chinée *Callimorpha quadripunctaria*

<sup>1</sup> <http://eur-lex.europa.eu/legal-content/FR/TXT/PDF/?uri=CELEX:31992L0043&from=FR>

<sup>2</sup> <http://www.legilux.public.lu/leg/a/archives/2009/0220/a220.pdf#page=2>

<sup>3</sup> <http://www.legilux.public.lu/leg/a/archives/2009/0220/a220.pdf#page=2>

Le règlement grand-ducal du 30 novembre 2012 portant désignation des zones de protection spéciale<sup>4</sup> retient pour le site LU0002009 les éléments suivants :

**Le règlement grand-ducal du 30 novembre 2012 portant désignation des zones de protection spéciale<sup>5</sup> retient pour le site LU0002009 les éléments suivants :**

- (a) maintien dans un état de conservation favorable et restauration de la population de l'Alouette lulu *Lullula arborea* : maintien et amélioration des pelouses sèches et des structures paysagères solitaires ; maintien et restauration des pelouses sèches par débroussaillage et pâturage extensif ; adaptation du pâturage en évitant le piétinement par le bétail lors de la période de nidification ; préservation de la quiétude en période de reproduction dans les alentours directs des zones de nidification;
- (b) maintien dans un état de conservation favorable respectivement restauration des populations des oiseaux des différents stades de succession et des boisements très clairs, tels le Pipit des arbres *Anthus trivialis*, le Pouillot fitis *Phylloscopus trochilus*, Rougequeue à front blanc *Phoenicurus phoenicurus* et le Pic vert *Picus viridis*: maintien et amélioration des pelouses sèches, des structures paysagères solitaires et des différents stades de succession végétale; maintien de la diversité structurale des anciennes minières;
- (c) restauration des populations de l'Engoulevent d'Europe *Caprimulgus europaeus* et de Pipit rousseline *Anthus campestris*: maintien, amélioration et restauration des milieux favorables, notamment pelouses sèches, clairières, lisières diversement structurées et forêts très claires; préservation de la quiétude en période de reproduction dans les alentours directs des zones de nidification;
- (d) maintien dans un état de conservation favorable et restauration de la population de la Bécasse des bois *Scolopax rusticola*: maintien et amélioration des zones de nidification et des zones d'hivernation; maintien et amélioration des habitats forestiers semi-ouverts; maintien et extension surfacique des lisières en forêt et de la mosaïque paysagère des anciennes minières à ciel ouvert;
- (e) maintien dans un état de conservation favorable de la population du Pic noir *Dryocopus martius* : préservation des arbres à loge de pic; maintien d'arbres à forte dimension et d'arbres morts sur pied en futaies feuillues, notamment en hêtraies; protection des fourmilières de la Fourmi rousse en forêt;
- (f) maintien dans un état de conservation favorable et restauration de la population du Pouillot siffleur *Phylloscopus sibilatrix*: maintien et extension surfacique de la futaie feuillue mélangée présentant des strates herbacée et arbustive claires, notamment en terrain en pente; maintien et extension surfacique d'une mosaïque intraforestière de différentes classes d'âge et des îlots de vieillissement;
- (g) maintien dans un état de conservation favorable et restauration de la population du Grand-duc d'Europe *Bubo bubo* : préservation, amélioration et restauration des zones de nidification, les falaises des anciennes minières à ciel ouvert ; préservation de la quiétude en période de reproduction dans les alentours directs des zones de nidification;
- (h) maintien dans un état de conservation favorable, restauration et extension surfacique des pelouses sèches xérophiles ;
- (i) maintien dans un état de conservation favorable des différents stades de succession végétale ;
- (j) maintien des hêtraies avec différentes classes d'âge, arbres à forte dimension et arbres morts sur pied ;
- (k) maintien dans un état de conservation favorable et restauration des différents types de falaises dégagées et accessibles pour les nicheurs des falaises ;
- (l) préservation de la quiétude des zones sensibles en période de nidification par la gestion des flux de visiteurs

<sup>4</sup> <http://www.legilux.public.lu/leg/a/archives/2012/0258/a258.pdf#page=2>

<sup>5</sup> <http://www.legilux.public.lu/leg/a/archives/2012/0258/a258.pdf#page=2>

## Résumé

L'intérêt majeur du site Natura 2000 «Esch-sur-Alzette sud-est- anciennes minières/Ellergronn» (1078 ha) est la présence de pelouses calcaires sèches abritant un grand nombre d'espèces rares et menacées. La présence de ces pelouses s'explique par l'existence d'anciennes minières aujourd'hui abandonnées. La végétation pionnière présente fait partie d'un cycle naturel de recolonisation. Parmi les oiseaux présents dans la zone, l'Alouette lulu est l'espèce phare de ces milieux. Ce nicheur très localisé trouve dans les minières abandonnées un biotope tout à fait adapté à sa nidification, notamment aux endroits semi-ouverts, non colonisés par la végétation arbustive, respectivement entretenues par une gestion adaptée. Les mesures importantes de gestion du site sont le défrichement et le pâturage itinérant avec des moutons des zones des anciennes minières qui risquent de se boiser, pour permettre notamment de préserver les biotopes favorables à l'Alouette lulu. L'installation de zones de quiétudes et la gestion des flux de visiteurs fait également partie des objectifs de gestion du site.

En forêt, une sylviculture proche de la nature, avec le maintien d'arbres morts et de vieux arbres est un objectif dans la gestion des hêtraies, mesures notamment bénéfique pour le Pic noir.

Les anciennes mines constituent également des sites d'hibernation très importants pour au moins quatre espèces de chauves-souris de l'annexe II. Les fronts de taille accueillent le Grand-Duc d'Europe et d'autres nicheurs des falaises. Dans le fond de vallée autour du centre d'accueil Ellergronn se situe une mare à triton ainsi qu'une forêt alluviale et une forêt de ravin.

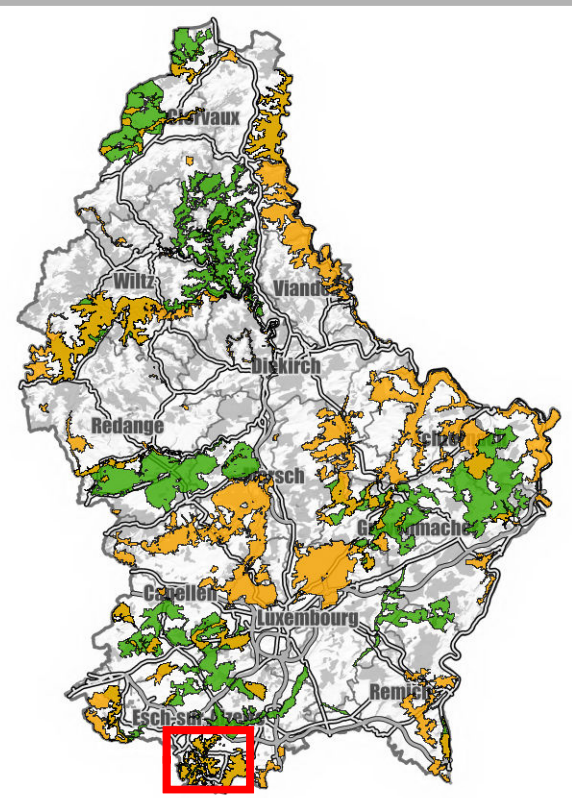
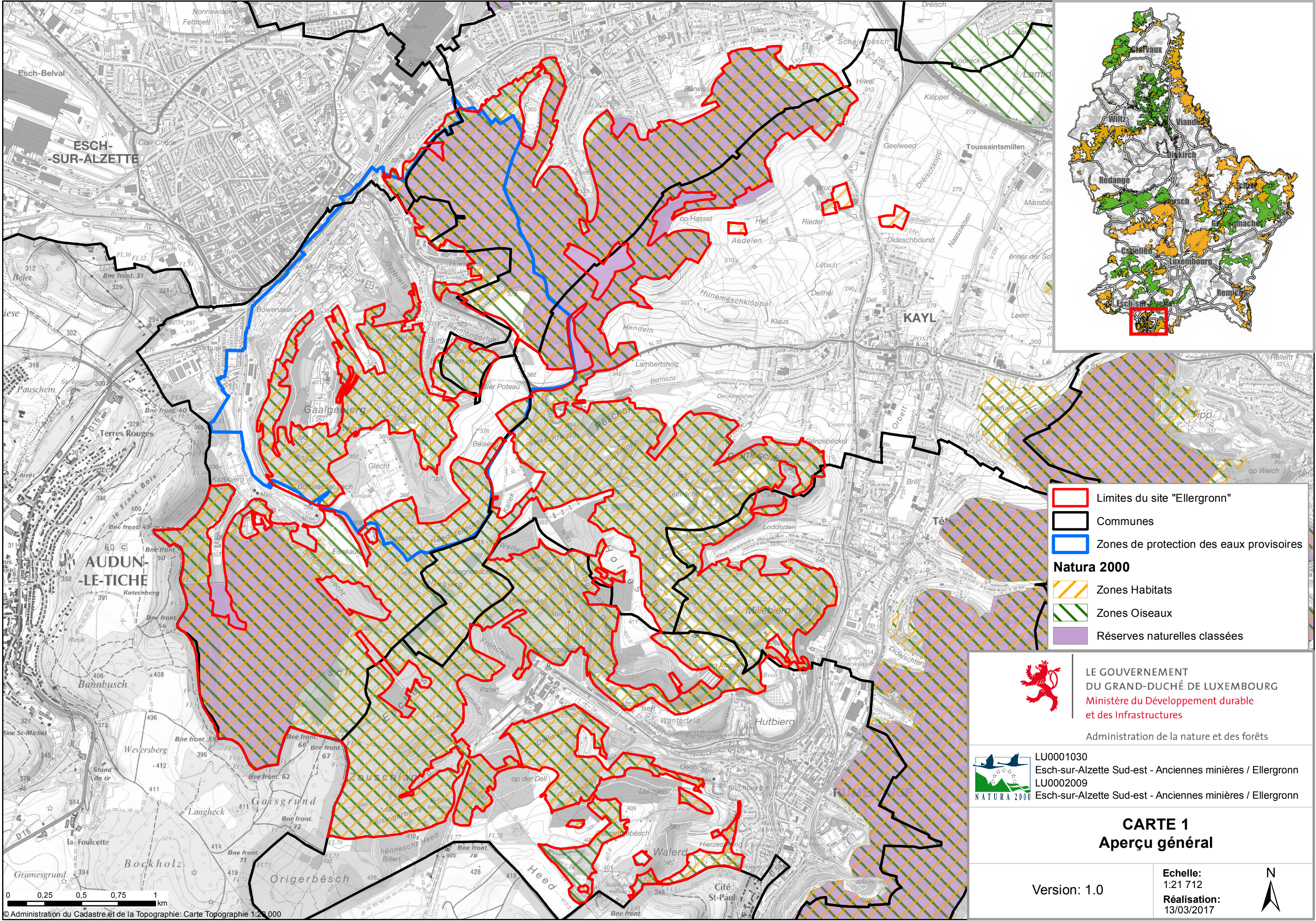
## Zusammenfassung

Die Hauptinteressen des 1078 ha großen Natura 2000 Gebietes „Esch-sur-Alzette sud-est-anciennes minières/Ellergronn“ gelten den Magerrasen, den Schutthalden und Felskomplexen der ehemaligen Tagebaugebiete. Diese Habitate bieten Lebensräume für viele seltene Tier- und Pflanzenarten. Wenn aber keine Nutzung und Pflege dieser Flächen erfolgt werden sie mittelfristig in Wald übergehen.

Für die Heidelerche stellen aber gerade diese offenen Landschaftsstrukturen einen optimalen Lebensraum und Brutplatz zur Verfügung. Zu geeigneten Pflegemaßnahmen gehört beispielsweise die Wanderschäferei, die sich vornehmlich dazu eignet einem zu starkes Verbuschen der offenen Flächen entgegen zu wirken. Außerdem spielt eine gezielte Besucherlenkung und das Anlegen von Ruhezeiten in den genannten sensiblen Gebieten eine wichtige Rolle.

In den Wäldern im Gebiet sollten forstwirtschaftliche Eingriffe möglichst naturnah erfolgen, sowie ein hoher Anteil von Totholz im Wald verbleibt. Dies gilt hauptsächlich für die im Gebiet vorkommenden Buchenwälder, die für den Schwarzspecht einen wichtigen Lebensraum darstellen. Die Felswände der Tagebaugebiete bieten ideale Brutbedingungen für den Uhu und andere Felsbrüter, die Stollen der alten Minen werden von vier Fledermausarten (Anhang 2) als Winterquartier genutzt. In der Gegend des Besucherzentrums „Ellergronn“ finden sich weitere interessante Biotope. Dazu gehört ein Teich der vom Kammmolch besiedelt wird, ein Auenwald sowie einen Schlucht- und Hangmischwald.





- Limites du site "Ellergronn"
- Communes
- Zones de protection des eaux provisoires
- Natura 2000**
  - Zones Habitats
  - Zones Oiseaux
  - Réserves naturelles classées



LE GOUVERNEMENT  
DU GRAND-DUCHÉ DE LUXEMBOURG  
Ministère du Développement durable  
et des Infrastructures  
Administration de la nature et des forêts



LU0001030  
Esch-sur-Alzette Sud-est - Anciennes minières / Ellergronn  
LU0002009  
Esch-sur-Alzette Sud-est - Anciennes minières / Ellergronn

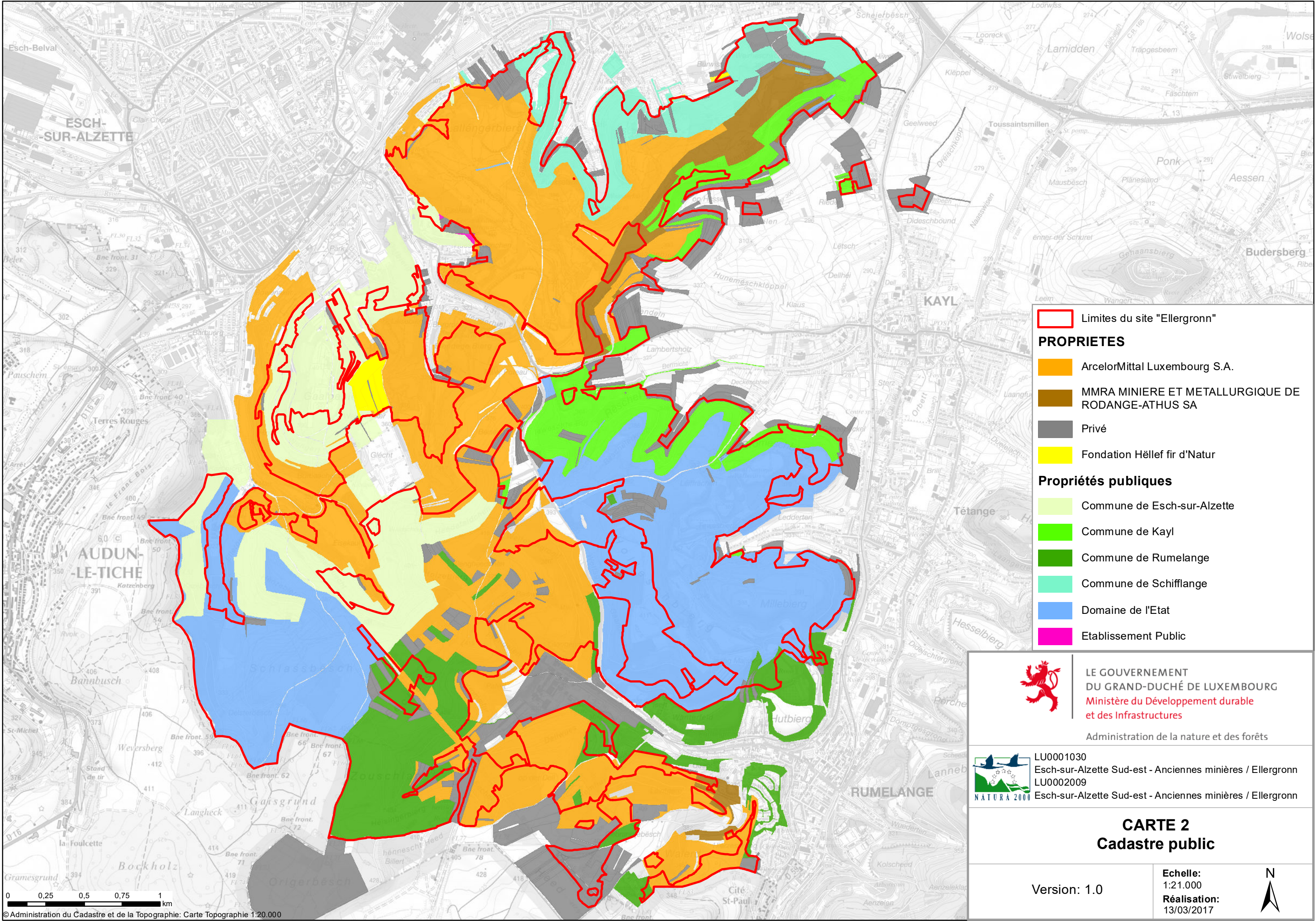
### CARTE 1 Aperçu général


Version: 1.0

Echelle:  
1:21 712  
Réalisation:  
13/03/2017











 Limites du site "Ellergronn"

**PROPRIETES**

-  ArcelorMittal Luxembourg S.A.
-  MMRA MINIERE ET METALLURGIQUE DE RODANGE-ATHUS SA
-  Privé
-  Fondation Hëllef fir d'Natur

**Propriétés publiques**

-  Commune de Esch-sur-Alzette
-  Commune de Kayl
-  Commune de Rumelange
-  Commune de Schifflange
-  Domaine de l'Etat
-  Etablissement Public



LE GOUVERNEMENT  
DU GRAND-DUCHÉ DE LUXEMBOURG  
Ministère du Développement durable  
et des Infrastructures

Administration de la nature et des forêts



LU0001030  
Esch-sur-Alzette Sud-est - Anciennes minières / Ellergronn  
LU0002009  
Esch-sur-Alzette Sud-est - Anciennes minières / Ellergronn

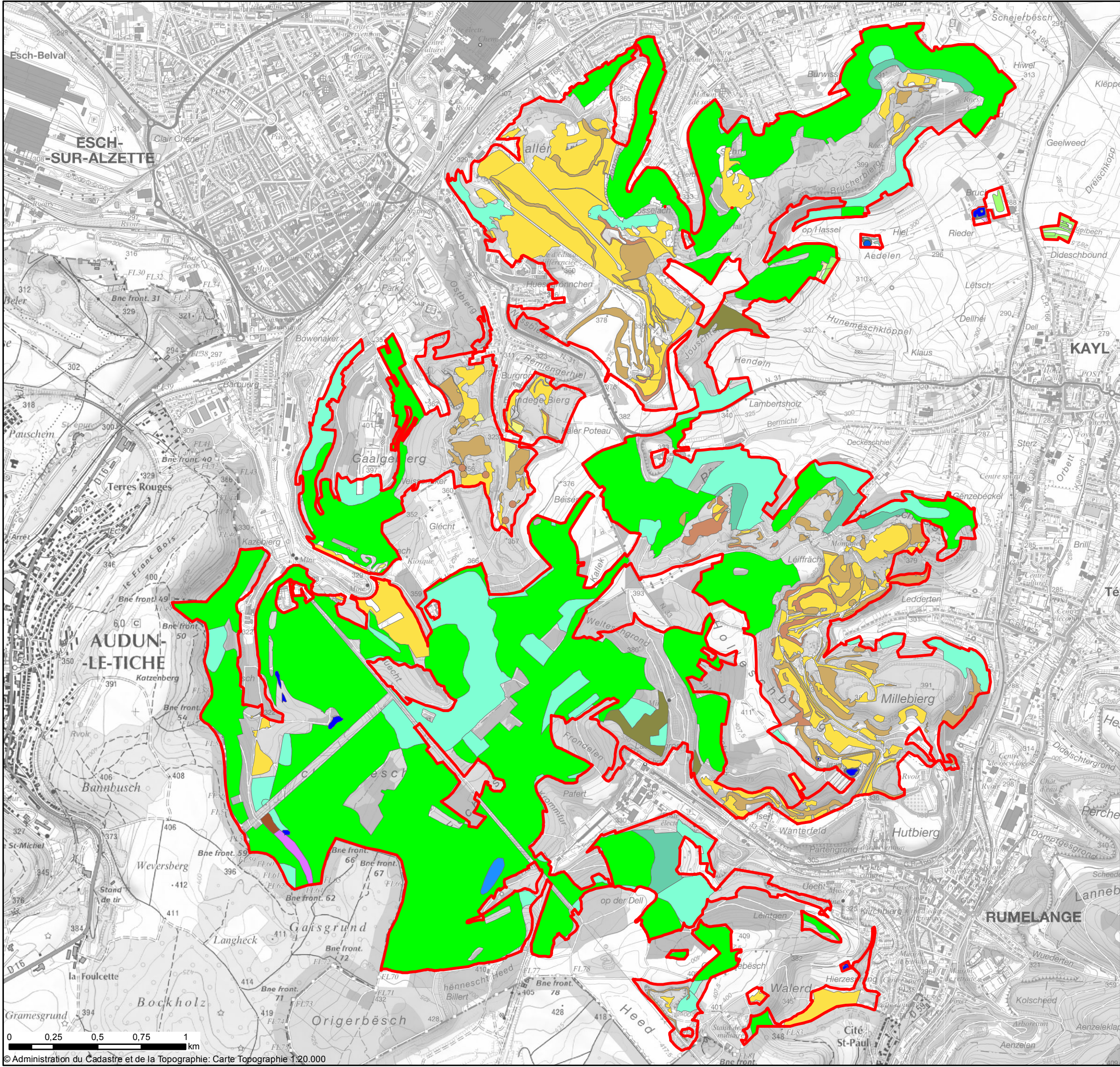
**CARTE 2  
Cadastre public**

Version: 1.0

Echelle:  
1:21.000  
Réalisation:  
13/03/2017







- Limites du site "Ellergronn"**
- BK01 - Complexes rocheux des zones d'extraction
  - BK02 - Complexes d'éboulis et de blocs rocheux des zones d'extraction
  - BK05 - Sources
- Habitats communautaires**
- 3150 - Lacs eutrophes naturels avec végétation du Magnopotamion ou Hydrocharition
  - 6210 - Pelouses sèches semi-naturelles sur calcaires (Festuco-Brometalia)
  - 6430 - Mégaphorbiaies hygrophiles des cours d'eau et lisières forestières
  - 6510 - Prairies maigres de fauche de basse altitude
  - 9110 - Hetraie a Luzule blanchatre
  - 9130 - Hetraie a Asperule et Melique uniflore
  - 9150 - Hetraie calcicole a orchidees
  - 9160 - Chenaie pedonculee
  - 9180 - Forêt de ravin
  - 91E0\* - Foret alluviale
- Type de Biotope (Art.17)**
- BK01 - Complexes rocheux des zones d'extraction
  - BK02 - Complexes d'éboulis et de blocs rocheux des zones d'extraction
  - BK03 - Complexes de pelouses maigres des zones d'extraction
  - BK04 - Magnocariçaie (Magnocaricion)
  - BK05 - Sources
  - BK07 - Pelouses maigres sableuses et siliceuses
  - BK08 - Eaux stagnantes
  - BK11 - Friches humides, marais des sources, bas marais et végétation à petites Laïches
  - Cmf- Futaie mélangée de chênes sessiles
  - LHW - Autre forêt feuillue en futaie
  - Zones tampons



LE GOUVERNEMENT  
DU GRAND-DUCHÉ DE LUXEMBOURG  
Ministère du Développement durable  
et des Infrastructures

Administration de la nature et des forêts



LU0001030  
Esch-sur-Alzette Sud-est - Anciennes minières / Ellergronn  
LU0002009  
Esch-sur-Alzette Sud-est - Anciennes minières / Ellergronn

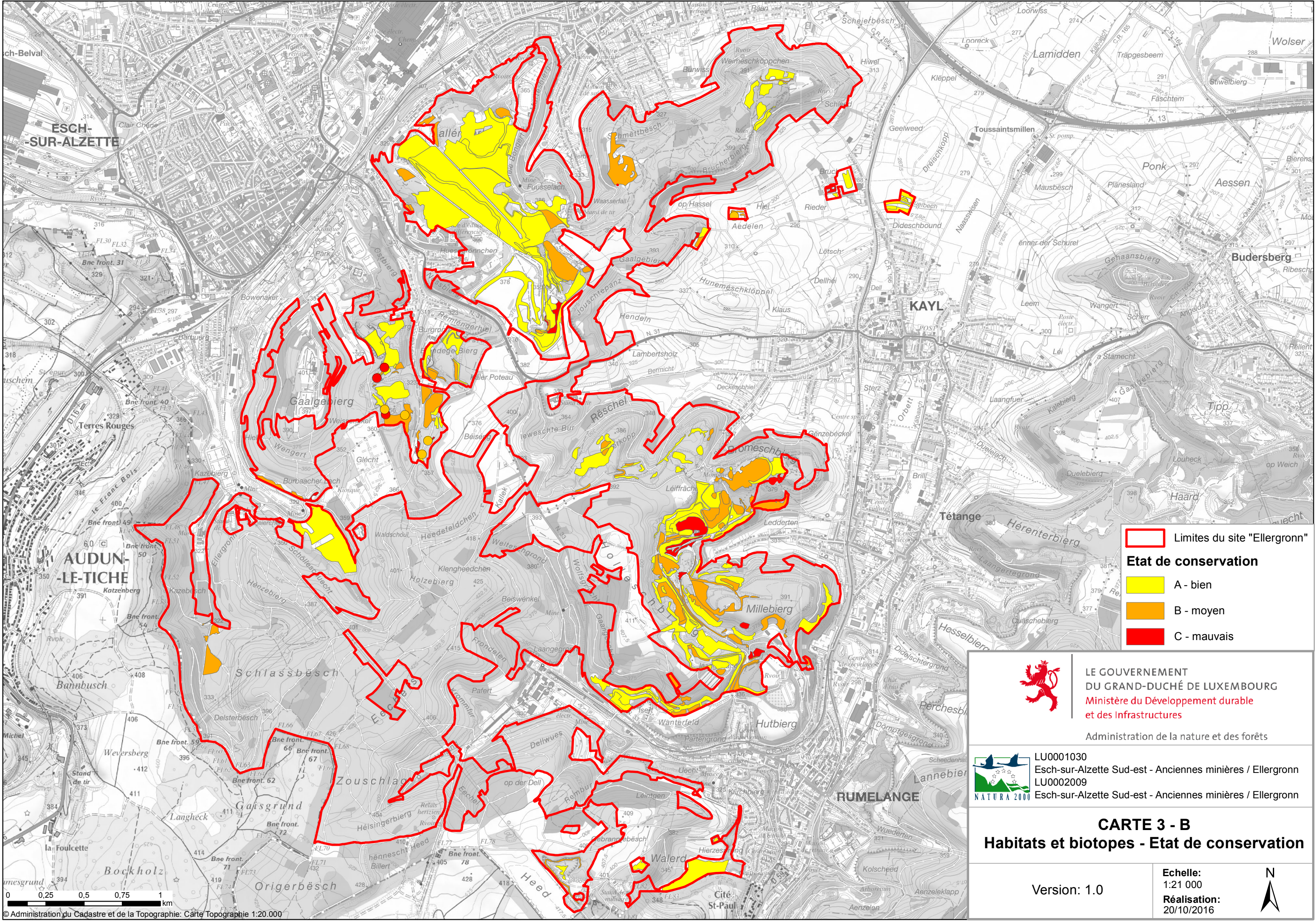
### CARTE 3 - A Habitats et biotopes


Version: 1.0

Echelle:  
1:21 000  
Réalisation:  
09/01/2017










 Limites du site "Ellergronn"

**Etat de conservation**

 A - bien

 B - moyen

 C - mauvais



LE GOUVERNEMENT  
DU GRAND-DUCHÉ DE LUXEMBOURG  
Ministère du Développement durable  
et des Infrastructures

Administration de la nature et des forêts



LU0001030  
Esch-sur-Alzette Sud-est - Anciennes minières / Ellergronn  
LU0002009  
Esch-sur-Alzette Sud-est - Anciennes minières / Ellergronn

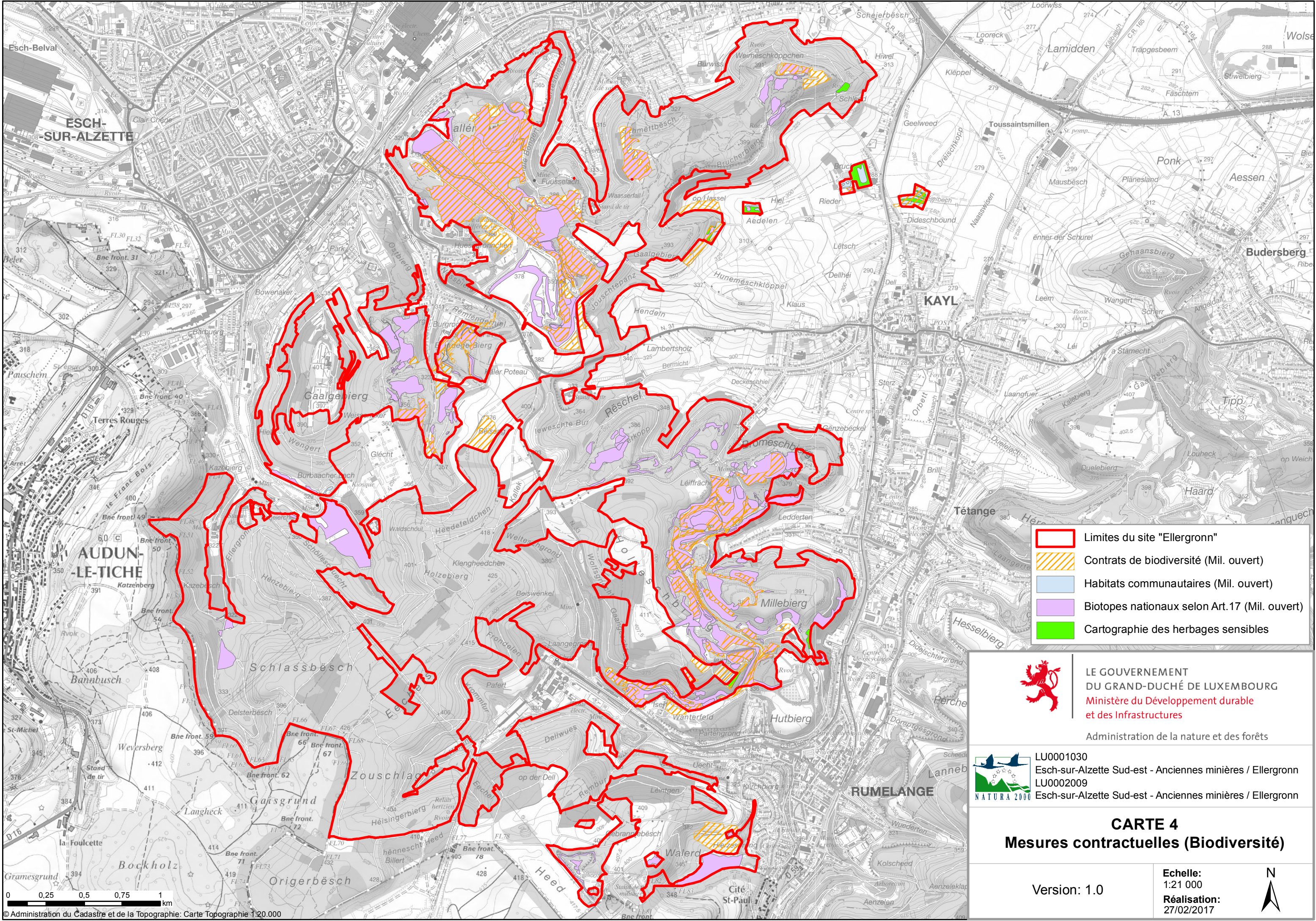
**CARTE 3 - B**  
**Habitats et biotopes - Etat de conservation**

Version: 1.0

Echelle:  
1:21 000  
Réalisation:  
20/10/2016







- Limites du site "Ellergronn"
- Contrats de biodiversité (Mil. ouvert)
- Habitats communautaires (Mil. ouvert)
- Biotopes nationaux selon Art.17 (Mil. ouvert)
- Cartographie des herbages sensibles



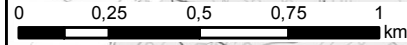
LE GOUVERNEMENT  
DU GRAND-DUCHÉ DE LUXEMBOURG  
Ministère du Développement durable  
et des Infrastructures

Administration de la nature et des forêts



LU0001030  
Esch-sur-Alzette Sud-est - Anciennes minières / Ellergronn  
LU0002009  
Esch-sur-Alzette Sud-est - Anciennes minières / Ellergronn

**CARTE 4**  
**Mesures contractuelles (Biodiversité)**



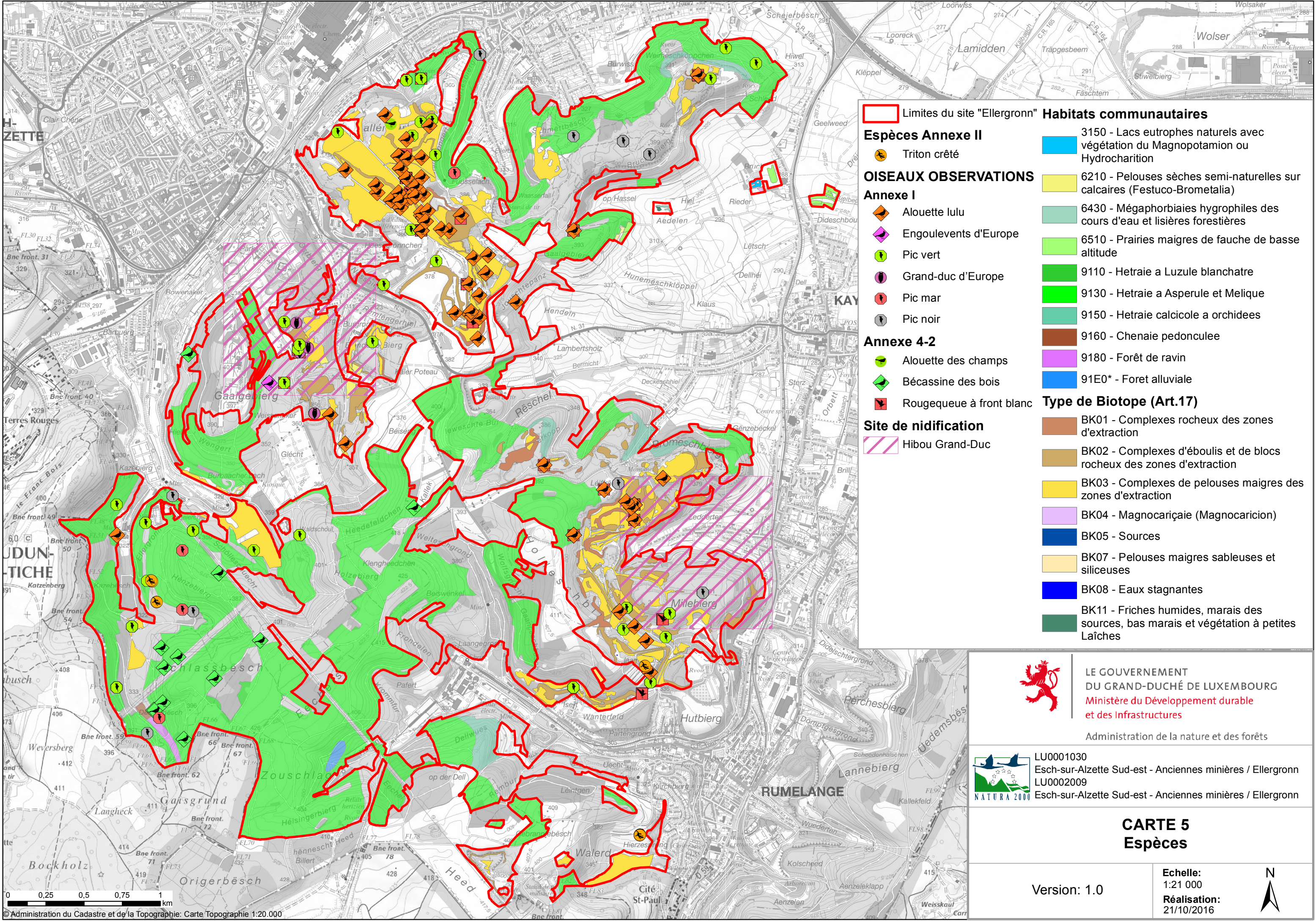
© Administration du Cadastre et de la Topographie: Carte Topographie 1:20.000

Version: 1.0

Echelle:  
1:21 000  
Réalisation:  
27/02/2017







LE GOUVERNEMENT  
DU GRAND-DUCHÉ DE LUXEMBOURG  
Ministère du Développement durable  
et des Infrastructures

Administration de la nature et des forêts



LU0001030  
Esch-sur-Alzette Sud-est - Anciennes minières / Ellergonn  
LU0002009  
Esch-sur-Alzette Sud-est - Anciennes minières / Ellergonn

## CARTE 5 Espèces

Version: 1.0

Echelle:  
1:21 000  
Réalisation:  
21/10/2016





**BRUCHERBIERG: --> RESTAURATION de BIOTOPES/CORRIDORS**  
--> Adapter la gestion actuelle contre embroussaillage : TRES PRIORITAIRE  
--> Creation de nouveaux biotopes : PAS PRIORITAIRE

Act.6,2 ha biotopes selon BTK dont 5 ha avec mesures de gestion  
28 ha Biotopes pot. selon OBS dont 2,5 ha pelouses sèches et 18 ha intéressants de "buissons"  
Total 9 ha sous mesures de gestion

**OBJECTIF 2017-2027:** Gestion de +- 16,5 ha  
1. a. Maintien et adaptation de la gestion act (4ha)  
b. Introduire gestion des biotopes act. sans gestion (6ha)  
2. Restaurer de nouveaux biotopes:  
a. 75% des pelouses sèches potentielles: (75% de 2,5 ha): 2 ha  
b. Débroussailler 25% des buissons pas biotopes (25% de 18 ha) -->4,5 ha (avec création de corridors pour relier biotopes)  
c. dont restauration par décapage: 2 ha  
d. et ouverture de fronts de taille

**LALLENGERBIERG --> MAINTIEN/AMELIORATION**  
--> Débroussaillage& décapage de biotopes existants: TRES PRIORITAIRE  
--> Restauration de nouveaux biotopes: PAS PRIORITAIRE

Act.61 ha selon BTK  
58 ha sous mesures de gestion  
94 ha Biotopes pot. selon OBS

**OBJECTIF 2017-2027:** Gestion de +- 70ha  
1. Maintien de la gestion actuelle: 58 ha  
2. a. Adapter gestion contre embroussaillage (BK02 et 2 ha BK03) : 8 ha  
b. dont par décapage en corridors: 5 ha  
3. Restauration de pelouses sèches (75% de 1,2 ha): 1 ha

**BURGRONN --> AMELIORATION et RESTAURATION**  
Débroussailler et décapage: PRIORITAIRE

Act.13,5 ha selon BTK dont 8 ha sous mesures de gestion  
9,5 ha gestion act  
30 ha Biotopes pot. selon OBS  
1,5 ha de BK02 act. trop embroussaillé (Beeinträchtigung C)

**OBJECTIF 2017-2027:** Gestion de entre 18 ha  
1. Maintien gestion act. prévue :9 ha  
2. Restaurer des biotopes par Débroussailler  
a. 25% (de 4,5ha) biotopes potentiels/buissons: 1 ha  
b. Débroussailler BK02 trop embroussaillés (Beinträchtigung C) : 1,5 ha  
c. Adapter gestion aux biotopes act. sans gestion (6,5 ha)  
d. dont restauration de biotopes par décapage: 5 ha (grandes surfaces)

**EISEKAUL et ELLERGRONN --> MAINTIEN & AMELIORATION**  
Decapage Burbacher Lach: TRES PRIORITAIRE

Act.9,5 ha selon BTK dont 100% gestion

**OBJECTIF 2017-2027:**  
1. a. Maintien gestion noramle sur 9,5 ha  
b. dont décapage (Eisekaul et Burbacher Lach) : 2-3 ha

**HIERZESPRONG (& GEBRANNT BËSCH)**  
-->MAINTIEN de la GESTION (PRIORITAIRE)

Act. 4,7 ha selon BTK dont 3,7 avec gestion  
11 ha Biotopes pot. selon OBS dont 1,7 ha pelouses sèches  
8 ha sous mesures de gestion

**OBJECTIF 2017-2027:** Maintien de la gestion de +- 8 ha  
Terrain de tir: Fauchage et gestion résidus claires (ANF)  
Terrain Walerd: Enlèvement des bois stockés

**RËSCHEL: --> RESTAURATION d'une GESTION (PRIORITAIRE)**

Act. 5,2 ha biotopes selon BTK  
10 ha Biotopes pot. selon OBS  
Act.0 ha sous mesures de gestion  
1,5 ha BK03 se dégrade par embroussaillage

**OBJECTIF 2017-2027:** Gestion de +- 5,9 ha  
1. Débroussailler 100% les biotopes (BK03) qui se dégradent : 1,5 ha  
2. Adapter une gestion aux autres biotopes : 3,5 ha  
3. Restaurer/Débroussailler 25% des buissons (Mosaïque) act. sans gestion qui ne sont pas biotopes: 3,5 ha, soit 0,9 ha (et Création de corridors pour relier biotopes)  
4. dont restauration de biotopes par décapage: 1 ha

**LÉIFFRÄCHEN: --> (MAINTIEN) & AMELIORATION**  
Restauration des BK02/BK03: TRES PRIORITAIRE  
Décapage corridors: TRES PRIORITAIRE

Act. 46 ha biotopes selon BTK dont 23 avec une gestion  
82 ha Biotopes pot. selon OBS  
Act.29 ha de mesures de gestion

**OBJECTIF 2017-2027:** Gestion de 53 ha  
1. Débroussailler des BK02 qui se dégradent (Beeinträchtigung C durch Schatten oder Verbuschung) : - : +-3 ha (Act. pas de gestion)  
2. Maintien de la gestion act. : 29 ha (Adapter la gestion sur 2 ha BK03 qui s'embroussaillent)  
3. Gestion des biotopes BTK sans gestion: 20 ha  
4. Restaurer/Débroussailler des biotopes  
a. 25% des buissons (25% de 9,5 ha) : 2,4 ha  
b. et restauration par décapage de corridors: 2,5 ha

**Legend**

- Pflegeplan ANF 2013-2017
- Lisières planifiées/réalisées

**OBS 2007**

- Pelouses pionnières
- Surfaces rudéralisées et friches
- Buissons, prébois
- Eboulis et graviers
- Roche nue

**Biotopes du milieu ouvert**

**Type de Biotope (Art.17)**

- 3150 - Lacs eutrophes naturels
- 6110 - Pelouses rupicoles calcaire
- 6210 - Pelouses sèches semi-naturelles
- 6430 - Mégaphorbiaies hygrophiles
- 6510 - Prairies maigres de fauche
- BK01 - Complexes rocheux
- BK02 - Complexes d'éboulis
- BK03 - Complexes de pelouses maigres
- BK07 - Pelouses maigres sableuses et siliceuses



LE GOUVERNEMENT  
DU GRAND-DUCHÉ DE LUXEMBOURG  
Ministère du Développement durable  
et des Infrastructures  
  
Administration de la nature et des forêts



LU0001030  
Esch-sur-Alzette Sud-est - Anciennes minières / Ellegronn  
LU0002009 r  
Esch-sur-Alzette Sud-est - Anciennes minières / Ellergronn

**CARTE 7**  
**MILIEU OUVERT: Mesures et objectifs**

Version: 1.0  
  
Echelle:  
1:22 308  
Réalisation:  
14/03/2017





Lorsque ce n'est pas indiqué spécifiquement sur la carte ou dans le plan de gestion, le seuil d'arbres biotopes à marquer et d'arbres morts à préserver est de chaque fois 4 par ha ( tel que indiqué dans la circulaire de l'ANF sur la sylviculture proche de la nature)

**ZME1A: RESERVE NATURELLE (partie LALLENGERBIERG)**

Objectif: ÎLÔTS DE VIEILLISSEMENT

--> Pas d'exploitation/ Désignation d'îlots de vieillissements/ sur 2 ha

**ZME1E: partie GAALGEBIERG/OSTBIERG/LEISEBIERG**

Objectif: ARBRES BIOTOPES& ÎLÔTS DE VIEILLISSEMENT

--> Maintien (Marquage) de 8 arbres biotopes/ha sur 4 ha (Chênaie: Esch-s-Alzette Cne, Parcelle5, Parquet 30)  
--> Pas d'exploitation/ Désignation d'îlots de vieillissements /hors cadre/libre évolution sur > 10 ha  
--> Lisière: 100m

**ZME1 D: RESERVE NATURELLE (ELLERGRONN)**

(voir plan de gestion de la Réserve naturelle pour détails)

--> Création d'une futaie irrégulière : 26,5 ha  
--> Marquage de 8 arbres biotopes/ha (circulaire ANF): 15 ha (voir plan de gestion RN , point 10a)  
--> Conversion résineux vers feuillus: 9,3 ha  
--> Désignation d' îlots de vieillissement forêt de ravin: 4 ha (dont 2 autour de forêt de ravin)  
--> Création d'un corridor écologique (pâturage et mares, lisières) sous lignes de haute tension  
--> restauration d'un régime alluvial autour du Kriipseweier (éclaircir, régime hydrique)  
-->Lisières. 470 m

Restauration d'un régime "alluvial"

Création d'un couloir vert (Pâturage/mares)

**ZME1E: AUTRES FORETS**

Objectif: ÎLÔTS DE VIEILLISSEMENT & ARBRES BIOTOPES

--> Pas d'exploitation/ Désignation d'îlots de vieillissements /hors cadre/libre évolution sur 6,5 ha  
--> Maintien (Marquage) de 8 arbres biotopes/ha sur 12 ha

Restauration d'un régime "alluvial" (barrage/étang)

**ZEM1B: RESERVE NATURELLE (partie BRUCHERBIERG)**

Objectif: ÎLÔTS DE VIEILLISSEMENT + LISIERES

--> Pas d'exploitation/ Désignation d'îlots de vieillissements /hors cadre/libre évolution sur 12 ha

--> Lisières sur : 800m

**ZEM1C: RESERVE NATURELLE ( LEIFRÄCHEN)**

Objectif: ÎLÔTS DE VIEILLISSEMENT & LISIERES

--> Pas d'exploitation/ Désignation d'îlots de vieillissements/ libre évolution sur 15 ha

--> Lisières sur : 1200m

**Mesures en forêt (emplacements à titre indicatif)**

- 8 arbres biotopes/ ha
- pas d'exploitation forestière( îlots,...)
- Protection de Fourmières
- Lisières planifiées/réalisées
- Priorité des mesures selon zones**
- Zone très prioritaire
- Zone prioritaire
- Lallengerberg;
- Propriétés publiques



LE GOUVERNEMENT  
DU GRAND-DUCHÉ DE LUXEMBOURG  
Ministère du Développement durable  
et des Infrastructures

Administration de la nature et des forêts



LU0001030  
Esch-sur-Alzette Sud-est - Anciennes minières / Ellegronn  
LU0002009 r  
Esch-sur-Alzette Sud-est - Anciennes minières / Ellegronn

**CARTE 8  
FORÊTS: Mesures et objectifs**

Version: 1.0

Echelle:  
1:22 296  
Réalisation:  
13/03/2017

