

Période 2019-2028

Version 1.0

Plan de Gestion Natura 2000

«Vallée de la Sûre inférieure»

pour la zone:

LU0001017 - «Vallée de la Sûre inférieure»



© ANF, Corinne Steinbach



LE GOUVERNEMENT
DU GRAND-DUCHÉ DE LUXEMBOURG
Ministère de l'Environnement, du Climat
et du Développement durable
Administration de la nature et des forêts



Préambule

« Le but principal du réseau Natura 2000 est de favoriser le maintien de la biodiversité tout en tenant compte des exigences écologiques, économiques, sociales, culturelles et régionales. [II] contribue à l'objectif général d'un développement durable ; le maintien de cette biodiversité peut, dans certains cas, requérir le maintien, voire l'encouragement d'activités humaines » (préambule de la Directive Habitats)

1. Cadre et période de validité du plan de gestion

Le plan de gestion de la zone « **Vallée de la Sûre inférieure** » (LU0001017) a une durée de 10 ans (2019-2028), afin de permettre la mise en œuvre réaliste des objectifs opérationnels. Le cas échéant, sa portée sera prolongée d'une durée de 5 ans, respectivement, en cas de besoin, il pourra être révisé anticipativement si l'évolution de l'état de conservation des habitats et espèces l'exige.

Code	Nom	Type	ha	% total
LU0001017	Vallée de la Sûre inférieure	ZSC	1527,0	100%
Total	1527,0 ha			

Réserves naturelles existantes

Code RN	Nom	Date de classement	Surface (ha)	% Site
PS 03	Deiwelskop	02/04/2004	63,05	4,13
RD 12	Rosport-Hëlt	20/07/2018	162,02	10,61

Validité des Aménagements forestiers

Commune / Domaine	Validité
Fd Manternach	01/2014 – 12/2023
Fd Echternach	En élaboration
Fd Givenich	01/2015 – 12/2024
Fc Rosport-Mompach	/

Fc : Forêt communale ; Fd : Forêt domaniale

Acteurs principaux concernés

Acteurs concernés		Téléphone	Surface site concernée
Administration de la nature et des forêts	Service de la nature	247-56600	100 %
	Arrondissement – Centre-Est	247-56757	94 %
) Triage Rosport-Mompach	621 202 123 621 202 183	90 %
) Triage Echternach	621 202 137	4 %
	Arrondissement – Est	247 - 56675	6 %
) Triage Manternach	621 202 133	6 %
Administration de la gestion de l'eau	Division de l'hydrologie Service régional Nord	24556 – 600	100 %
Communes	Rosport-Mompach	73 00 66 – 1	90 %
	Mertert	74 00 16 – 1	6 %
	Echternach	72 92 22 – 1	4 %
Syndicat intercommunal	Naturpark Mëllerdall	26 87 82 91 – 1	94 %
Exploitants agricoles	Chambre d'Agriculture	31 38 76 – 1	35 %
Propriétaires forestiers	Privatbësch asbl	89 95 65-10	

2. Description du site

La zone s'étend sur 1527 ha répartis sur les territoires des communes d'Echternach, Rosport-Mompach et Mertert. Elle se concentre sur le cours de la Sûre, sa vallée alluviale et ses versants entre Echternach au nord et Wasserbillig au sud.

Substrat géologique : Sur la majeure partie du site affleurent les différentes couches du Muschelkalk, du bas vers le haut:

- affleurement du Muschelkalk inférieur composé de calcaire coquillier et couches à *Myophoria orbicularis*.
- affleurement du Muschelkalk moyen constitué de marnes gypsifères.
- affleurement du Muschelkalk supérieur: couches à entroque constituées de dolomie et couches limites et à Ceratites.

Les couches du Keuper affleurent par endroits (au nord et au sud) sur le plateau. Localement on trouve des éboulis de pentes. Au niveau de Born affleurent des couches de transition. La majeure partie de la zone est couverte par des sols argilo-caillouteux à charge dolomitique, non gleyifiés, à horizon B structural. Les alluvions et colluvions occupent près de 10% du site.

Occupation du sol : Les terres agricoles occupent 46% du site. Les cultures annuelles couvrent 27% des surfaces agricoles soit env. 13% de la zone, alors que les prairies (surtout des pâturages) exploitées de façon assez intensive en couvrent 55% soit 25 % de la zone. Il subsiste néanmoins quelques prairies mésophiles de fauche. La forêt, feuillue à 87%, couvre 1/3 de la surface du site. Les formations dominantes sont la hêtraie à mélèque et à aspérule et la hêtraie calcicole.

Occupation biophysique du sol (2007)	Surface (ha)	%
Futaie feuillue	430,8	30,6%
Prairies mésophiles	384,8	27,3%
Terres agricoles, cultures annuelles	191,4	13,6%
Vergers	106,5	7,6%
Régénération naturelle, culture forestière d'essences non définies	94,3	6,7%
Territoire artificialisés	70,8	5,0%
Buissons, prébois	38,4	2,7%
Forêt résineuse	31,5	2,2%
Surfaces rudéralisées et friches en zone rurale	28,9	2,1%
Vignoble	20,1	1,4%
Forêt mélangée	6,7	0,5%
Cours d'eau	1,3	0,1%
Pelouse et landes	1,3	0,1%
Prairie humide	0,8	0,1%
Pépinières, horticulture, arbres de Noël	0,3	0,0%
Total		100 %

Propriétaires : Environ 66 % de la surface du site se trouve actuellement en propriété privée (1014 ha), dont la majeure partie en milieu ouvert. Le secteur public est propriétaire de 513 ha, correspondant à environ 34 % de la surface totale, dont un tiers appartient à l'Etat et plus que la moitié à la commune de Rosport-Mompach.

		Total (ha)	% Site	% Milieu ouvert	% Forêts	
Total Site		1527,0	100 %	63,5 %	36,5 %	
Privée		1014	66,4 %	83 %	17 %	
Terrains natur & ëmwelt Hëllef fir d'Natur		9,9	0,6 %	30 %	70 %	
Fonds de gestion des édifices religieux et autres biens relevant du culte catholique		8,8	0,6%	97%	3%	
Cadastre publique	Etat	76,5	5%	68 %	32 %	
	Commune	Rosport-Mompach	411,5	26,9 %	16 %	84 %
		Mertert	10,6	0,7 %	48 %	52 %
		Echternach	5,3	0,3 %	81 %	19 %
	Syndicat	1,2	0,1 %	83 %	17 %	
	Total Cadastre publique	513,07	33,6 %	23,07 %	67,62 %	

3. Enjeux économiques, sociaux et culturels du site

Au cours des périodes qui se sont succédées au cours de la Préhistoire, les plateaux et les surfaces alluviales près de la rivière Sûre ont connu des fréquentations et des établissements plus ou moins durables des populations.

La protohistoire intensifie la présence humaine, habitats qui ont la plupart du temps été continués pendant la période gallo-romaine. Sur toute la surface de la zone visée, nous retrouvons un maillage d'exploitation des terres avec les fermes, parcellaires et voeries antiques.

Si le Moyen-Âge est présent surtout dans les localités actuelles, quelques sites, abandonnés probablement au 14^e siècle, ont été reconnus tant en terrain ouvert qu'en milieu boisé.

Les temps modernes ont laissé des exploitations de carrières et des structures paysagères témoignant de cultures spécifiques tels que les vignobles et vergers.

Actuellement le site est dominé par les villages et l'agriculture ; la viticulture et les vergers sont également présents mais de moindre importance. A part le barrage de Rosport aucune infrastructure importante se situe à l'intérieur de la zone. Au nord jouxtant la zone Natura 2000 se situe la zone d'activités économique d'Echternach. A Rosport et à Born se trouvent des campings.

D'autres infrastructures majeures font défaut pour cette zone Natura 2000.

4. Évaluation des habitats et espèces

4.1 Cours d'Eau

) Qualité écologique de l'eau

Station de mesure	Paramètres				
	Macrophytes	Macroinvertébrés	Poissons	Physico-chimiques	Etat écologique
II 1. b (Sûre)	Très bien	Bon	Bon	Moyen	Moyen
II 2.2 (Girsterbaach)	Moyen	Médiocre		Moyen	Médiocre

) Evaluation globale de l'hydromorphologie des cours d'eau du site

Code	Evaluation	Longueur (m)	%
0	Pas de données		
1	Très bon		
2	Bon	1600	5,7 %
3	Moyen	6966	24,7 %
4	Insatisfaisant	17521	62,2 %
5	Mauvais	2089	7,4 %
Total		28176	

D'un point de vue hydromorphologique, environ deux tiers des cours d'eau analysés sur le site ont été évalués comme insatisfaisant et presque un quart comme moyen. Seuls 5,7 % des cours d'eau se trouvent dans un bon état hydromorphologique.

) Evaluation détaillée de l'hydromorphologie des cours d'eau du site

La cartographie de la qualité du milieu physique donne des informations plus précises sur les problèmes hydromorphologiques des deux cours d'eau du site.

Code	Classe	Fond	Berge gauche	Berge droite	Berges total	lit majeur gauche	lit majeur droite	lit majeur total	Total
0	Pas de données								
1	Pas modifié					7,8%		3,9%	
2	Peu modifié	2,5%	5,0%	1,1%	3,0%	4,3%	0,4%	2,3%	0,7%
3	Moyennement modifiée	16,0%	20,5%	13,8%	17,2%	6,7%	1,4%	4,1%	10,7%
4	significativement modifiée	15,9%	10,7%	16,0%	13,3%	16,7%	6,0%	11,4%	15,6%
5	fortement modifié	41,9%	35,9%	40,4%	38,2%	33,4%	33,0%	33,2%	41,8%
6	Très fortement modifiée	18,3%	24,3%	25,0%	24,6%	16,6%	39,5%	28,1%	25,8%
7	complètement modifiée	5,5%	3,7%	3,7%	3,7%	14,5%	19,7%	17,1%	5,5%

Une étude approfondie en 2017 sur la caractérisation hydromorphologique des cours d'eau luxembourgeois¹ basée sur le guide hydromorphologique de l'Agence fédérale allemande de l'environnement (UBA)², a permis d'identifier des habitats importants à préserver ou à restaurer pour atteindre le bon état écologique des cours d'eau. Parmi ces écosystèmes fonctionnels, figurent les «habitats centraux» nommés «Kernlebensraum». Grâce à leur bonne qualité hydromorphologique, ces biotopes sont considérés comme des foyers permettant la recolonisation naturelle d'espèces caractéristiques du cours d'eau. Les «habitats relais», nommés également «Aufwertungslebensraum», assurent la connectivité entre les différents «habitats centraux».

Les « habitats centraux » et « habitats relais » sont donc les éléments essentiels des corridors écologiques assurant la connectivité au sein même de l'écosystème aquatique mais aussi entre les écosystèmes aquatique et semi-aquatique.

Les habitats suivants sont présents au sein de la zone « Natura 2000 » :

Type d'habitat	Classe de longueur	Lieu	Cours d'eau
Habitat central (à développer)	1-2 km	Entre Echternach et Steinheim	Sûre
Habitat relais (potentiellement présent)	< 1km	Entre Steinheim et Rosport	Sûre
Deux habitats relais (à développer)	< 1 km	Rosport-Hélt	Sûre
Habitat central (potentiellement présent)	< 1km	Rosport-Hélt	Sûre
Habitat relais (potentiellement présent)	1-2 km	Entre Hinkel et Born	Sûre
Habitat relais (à développer)	< 1km	Moersdorf	Sûre
Habitat relais (potentiellement présent)	1-2 km	Langsur	Sûre
Trois habitats centraux (potentiellement présent)	< 1 km	Entre Dickweiler et Girst	Girsterbaach

L'état écologique de la masse d'eau de surface « Girsterbaach » est évalué comme médiocre. Cette évaluation est essentiellement due aux résultats obtenus pour les macroinvertébrés. En ce qui concerne la qualité de la structure physique, sa morphologie est médiocre et sa continuité écologique mauvaise. Entre les localités Dickweiler et Girst, trois habitats centraux sont considérés comme des foyers présentant des qualités hydromorphologiques favorables à la recolonisation naturelle d'espèces caractéristiques du cours d'eau. Toutefois, la présence d'au moins trois obstacles entravent la migration de la faune aquatique du cours d'eau.

La masse d'eau de surface « Sûre » présente un état écologique moyen, un état morphologique médiocre et une continuité écologique mauvaise. La migration de la faune aquatique est entravée par de nombreuses obstacles. Plusieurs « habitats centraux » et « habitats relais » ont pourtant été identifiés comme habitat à préserver ou à restaurer. En aval de Ralingen, le cours d'eau présente une qualité hydromorphologique intéressante répondant aux critères d'un « habitat central ».

¹ Strahlwirkungskonzept für Luxemburg, Planungsbüro Zumbroich, Veröffentlichung Ende 2017.

² Strategien zur Optimierung von Fließgewässer-Renaturierungsmaßnahmen und ihrer Erfolgskontrolle.

4.2 Espèces

Le tableau ci-dessous reprend les espèces présentes sur le site :

Thématique	Espèces		Dir. Habitats Ann. II	Dir. Habitats Ann. IV	Dir. Habitats Ann. V	Dir. Oiseaux Ann. 1	Dir. Oiseaux Art. 4.2	Plan d'action	PAF Lux.	LR Lux.	Population actuelle du site	Tendance site	Etat de conservation LU
	français	allemand											
Plaine alluviale	Chabot	Groppe	•						•	-	Présent près de Weilerbach, présence ainsi fortement probable, population à localiser		FV
	Petite Lamproie	Bachneunauge	•								Présence probable, population à localiser		U1
	Grand Cuivré	Großer Feuerfalter	•	•				•	•	en	Présent (Population à Steinheim,-Fléierchen)		FV
	Chevalier sylvain	Bruchwasserläufer				•		•	•	-	Migrateur		U1
	Martin-pêcheur	Eisvogel				•		•	•	nt	2 – 6 couples	↘	U1
	Balbuzard pêcheur	Fischadler				•		•	•	-	Migrateur		FV
	Bécassine des marais	Bekassine					•	•	•	re	Migrateur		U2
	Bergeronnette printanière	Wiesenschafstelze					•	•	•	en	Migrateur		U2
	Chevalier gambette	Rotschenkel					•	•	•	-	Migrateur		U2
	Fuligule milouin	Tafelente					•	•	•	-	hivernant		FV
	Fuligule morillon	Reiherente					•	•	•	rr	hivernant		FV
	Hirondelle de rivage	Uferschwalbe					•	•	•	en	Migrateur		U2
	Râle d'eau	Wasserralle					•	•	•	nt	Migrateur		U1
	Rousserolle effarvate	Teichrohrsänger					•	•	•	nt	1-2 couples	→	U1
	Sarcelle d'été	Knäkente					•	•	•	-	Migrateur		U1
	Vanneau huppé	Kiebitz					•	•	•	cr	Migrateur		U2
	Harle bièvre	Gänsesäger							•	-	0-1 couple 10-15 individus (hivernant)	↑	FV
	Bergeronnette des ruisseaux	Gebirgsstelze							•	-	5-10 couples	→	FV
	Cincle plongeur	Wasseramsel							•	nt	1-2 couples	→	U1
	Rousserolle verderolle	Sumpfrohrsänger								-	5-10 couples		U1
Grèbe huppé	Haubentaucher								R	1-2 couples		U1	
Grande Aigrette	Silberreiher									Hivernant, migrateur		/	
Bihoreau gris	Nachtreiher								-	Migrateur		/	
Castor d'Europe	Europäischer Biber	•						•			2 sites connus		
Prairies et vergers	Ecaille chinée	Russischer Bär	•							vu	Présent		FV
	Vespertilion à oreilles échancrées	Wimperfledermaus	•	•				•	•	cr	Présent, Gîtes d'été à localiser		U1
	Grand Rhinolophe	Grosse Hufeisenase	•	•				•			Chasse sur site		
	Lézard des murailles	Mauereidechse						•	•		Présent		U1

	Coronelle lisse	Schlingnatter		•				•	•		Présence fortement probable, population à localiser		U2
	Lézard agile	Zauneidechse						•	•		Présence fortement probable, population à localiser		U2
	Pic cendré	Grauspecht				•		•	nt		1-2 couples	→	U1
	Pie-grièche écorcheur	Neuntöter				•		•	nt		1-3 couples	?	U1
	Alouette des champs	Feldlerche					•	•	vu		1-5 couples, des couples supplémentaires se trouvent en milieu ouvert dans les alentours proches du site	?	U2
	Pie-grièche grise	Raubwürger					•	•	•	en	0-1 couple	↘	U2
	Rougequeue à front blanc	Gartenrotschwanz					•	•	nt		Nicheur ?	?	U1
	Linotte mélodieuse	Bluthänfling							nt		Nicheur ?	?	U1
	Pic vert	Grünspecht						•	-		5-10 couples	→	U1
Forêts	Grand Murin	Großes Mausohr	•	•					en		Chasse en forêt		U1
	Chat sauvage	Wildkatze		•				•	•	-	Présent		U1
	Faucon pèlerin	Wanderfalke				•		•	vu		1 couple	→	U1
	Grand-duc d'Europe	Uhu				•		•	vu		0-1 couple	→	FV
	Cigone noire	Schwarzstorch				•		•	vu		Migrateur et pour recherche nourriture	→	U1
	Pic mar	Mittelspecht				•		•	-		Nicheur ?	→	U1
	Milan royal	Rotmilan				•		•	•	vu	Pour recherche nourriture	→	U1
	Milan noir	Schwarzmilan				•		•	nt		Pour recherche nourriture	→	U1
	Pic noir	Schwarzspecht				•		•	-		Pour recherche nourriture, nicheur ?	→	FV
	Pic épeichette	Kleinspecht							nt		Nicheur ?	→	U1
	Autour des palombes	Habicht							•	vu	Pour recherche nourriture	→	U1
	Bondrée apivore	Wespenbussard				•			-		?		FV
Murin de Bechstein	Bechsteinfledermaus	•	•				•			Habitat de chasse, pas de colonies d'été connues			

4.3 Habitats et habitats d'espèces

Thématique	Habitats et Biotopes nationaux		Surface (ha)	Etat de conservation			Tendance		% public	% Contrats Biodiv
	Code	Nom		A	B	C	Site	LU		
Plaine alluviale	3260	Rivières des étages planitiaire à montagnard avec végétation du <i>Ranunculion fluitantis</i> et du <i>Callitricho-Batrachion</i>	DD							
	6430	Mégaphorbiaies	0,7			100 %	↘	U1	22,4 %	
	7220*	Sources pétrifiantes avec formation de tuf	3 (n)		100%			U2	100 %	100 %
	91E0*	Forêts alluviales résiduelles	5,48		57,18%	42,81%	↘	U2	62,0 %	
	BK05	Source naturelle	10 (n)		50 %	50 %			40,0 %	
	BK11	Marécage ou bas marais	0,09		71%	29%			100 %	70,3 %
	BK12	Cours d'eau permanent	1,5						43,6%	
Prairies et vergers	6110*	Pelouses rupicoles calcaires ou basiphiles de l' <i>Alyso-Sedion</i>	1 (n)		100%			U1	0%	
	6210*	Pelouses calcaires sèches	3,34	12,35%	38,12%	49,54%	↘	U2	1,2 %	34,6 %
	6510	Prairies maigres de fauche	58,84	71,78%	28,22%	0	→	U2	15,0 %	3,9 %
	BK09	Vergers	73	18,2%	41%	19%			5,4 %	10,7 %
	BK16	Bosquets	3,3	66,8%	31,5%	1,7			27,4 %	
Forêts et rochers	8160*	Eboulis médio-européens calcaires	0,08		100%		→	FV	0 %	98,3 %
	8210	Végétation chasmophytique des pentes rocheuses calcaires	5,5	62,03%	30,4%	7,6%	→	FV	78,7 %	31,9 %
	8220	Végétation chasmophytique des pentes rocheuses siliceuses	0,14		75,55%	24,45%	→	FV	64,7 %	
	8310	Grottes non exploitées par le tourisme	2 (n)					U1	100 %	
	9130	Hêtraies du <i>Asperulo-Fagetum</i>	340,83	77,15%	22,74	0,11	→	FV	80,2 %	
	9150	Hêtraies calcicoles	0,1		100 %		→	FV	100 %	
	9180*	Forêts de ravin	19,53	77,3%	22,7%		→	U1	83,0 %	
	BK13	Futaies feuillues contenant plus de 50 % d'essences feuillues	182,62	27%	65,6%	7,4%			44,2 %	
	BK15	Lisières structurées	0,6	100%					59,5 %	
BK17	Broussailles	7,6	17,6%	25,4%	57%			63,2 %		

Les habitats d'intérêt communautaire (6510, ...) ainsi que tous les autres habitats protégés en vertu de la loi CN (biotopes « BK ») ont été évalués dans le cadre de la réalisation du cadastre des biotopes du milieu ouvert (entre 2007 et 2012) et des forêts (Waldbiotopkartierung, 2016).

La cartographie des herbages sensibles (Grünlandkartierung) indique que 62,9 ha des prairies et pâtures disposent d'un potentiel considérable pour se développer en habitats à haute valeur écologique. Actuellement, ils peuvent être considérés comme étant des habitats dégradés d'un point de vue botanique.

	Surface (ha)	Milieu ouvert	Contrat de biodiversité	Public	HfN
Cadastre des biotopes du milieu ouvert (BTK)	96,3	100 %	8,5 %	10 %	1 %
Cartographie des herbages (non BTK) – évaluation 1	1,8	100 %	26 %	3 %	0 %
Cartographie des herbages (non BTK) – évaluation 2	30,4	100 %	7 %	10,5 %	< 0,5 %
Cartographie des herbages (non BTK) – évaluation 3	30,7	100 %	8,5 %	10,5 %	< 0,5 %
Cartographie des herbages (non BTK) – total	62,9	100 %	8,5 %	10,5 %	< 0,5 %

5. Identification des Objectifs à Long Terme (OLT)

Par objectif à long terme on comprend une période de 30 ans.

L'un des principaux objectifs de la directive « Habitats » est de maintenir ou de restaurer un état de conservation favorable pour les habitats et espèces visés par cette même directive. Pour le site LU0001017 cela résulte dans des objectifs à long terme qui peuvent être résumés sous les objectifs majeurs suivants:

1. Le maintien et la restauration d'un état de conservation favorable des habitats et des espèces conformément à la directive « Habitat » et plus spécialement les différents types de prairies/pelouses maigres présents au sein de la zone ainsi que les forêts à ravins et l'espèce de chauve-souris Grand Murin.
2. L'amélioration de la qualité de l'eau pour concourir à l'objectif de « bon état écologique des milieux aquatiques », conformément aux objectifs de la Directive Cadre-Eau (DCE) et pour permettre la conservation respectivement la propagation des différents habitats liés au milieu aquatique ou alluvial.

Le PG prend en compte l'ensemble des habitats d'intérêt communautaire et des biotopes protégés au niveau national ainsi que certaines espèces-cibles. On distinguera toutefois entre les enjeux très prioritaires, prioritaires et les enjeux moins prioritaires du site liés à la directive « Habitats » (directive 92/43/CEE) ou à des plans d'action espèces ou habitats.

Priorité (PR) Importance du site pour l'habitat / espèce: A – élevé; B – moyenne; C – moindre; D – indicateur () – actuellement non présent/confirmé, mais à restaurer à long terme	Potentiel de développement (PD) Potentiel de développement pour l'habitat ou l'espèce sur le site: A – maintien B – maintien et amélioration C – amélioration Objectifs biologiques (OB)
---	---

Objectifs à Long Terme « Plaine alluviale et prairies humides »

Objectifs généraux :

- Maintien et amélioration de la structure hydromorphologique de la Sûre inférieure et de ses affluents conformément aux objectifs de la Directive Cadre Eau (DCE) :
 - Préservation de certaines rives escarpées lors des restaurations des cours d'eau;
 - renaturation/revitalisation des cours d'eau conforme à leur typologie;
 - favoriser la dynamique fluviale naturelle.
- Maintien et amélioration de la qualité de l'eau
 - limitation des intrants;
 - aménagement de bandes de protection herbagères le long des cours d'eau;
 - maintien des prairies permanentes et conversion de labours en prairies le long des cours d'eau;
 - extension surfacique des biotopes humides liés notamment à la dynamique alluviale.
- Maintien, amélioration et restauration des habitats des espèces liées à la plaine alluviale
 - notamment les cours d'eau, plans d'eau, vasières, mégaphorbiaies, prairies humides, prairies maigres de fauche, roselières et forêts alluviales;
 - maintien, amélioration et création de zones de nourrissage, en halte de migration respectivement en hivernage, notamment des zones inondables, pâturages et prairies humides; cours d'eau, des marais, des fonds de vallées et autres habitats humides (BK04, BK06, BK10, BK11) ainsi que des mares;

- préservation de zones de quiétude en période de reproduction;
- préservation et restauration d'une mosaïque paysagère d'herbages et zones humides ainsi que fauchage tardif, voire très tardif;
- aménagement de bandes herbacées et de friches humides fauchées pluriannuellement dans les herbages humides et le long des cours d'eau;
- favoriser un pâturage extensif adapté aux objectifs de conservation.

Espèces et habitats	PR	PD	OB	Commentaires
7220* - Sources pétrifiantes	B	B	3 (nbre)	Maintien et restauration des sources pétrifiantes notamment par l'enlèvement de dépôts et l'augmentation du niveau d'eau. Les mesures sont à définir cas par cas.
91E0* - Forêts alluviales résiduelles (<i>Alnion glutinoso-incanae</i>)	B	B	5,48 ha	Maintien de toutes les forêts alluviales du site et améliorer les forêts alluviales classées en C de manière qu'elles puissent être classées en B. (2,35 ha).
3260 - Végétation flottante de renoncules des rivières submontagnardes et planitiaires	B	B	100 %	Concourir à l'objectif « bon état écologique des milieux aquatiques » Prévoir un inventaire systématique des cours d'eau non-inventoriés au cours des dernières années afin de définir des mesures de préservation et/ou amélioration concrètes.
6430 - Mégaphorbiaies des franges nitrophiles et humides des cours d'eau et des forêts	B	B	0,8 ha	Compléter les données existantes par un inventaire ciblé le long des cours d'eau étant donné qu'il y a des différences entre l'inventaire réalisé dans le cadre du plan de gestion antérieur et le cadastre des biotopes. Le but de l'inventaire étant d'identifier ce type de biotope et d'en résulter les mesures de gestion, mesures de maintien et de propagation concrètes (actuel : 0,7 ha)
Petite Lamproie	B	B		Maintien et restauration de zones à gravier et vases.
Chabot	B	B		Voir objectifs généraux.
Castor d'Europe	B	B		Voir objectifs généraux.
Saumon	(C)	C		Voir objectifs généraux.
Martin-Pêcheur	D	B	6 couples	Maintien de berges raides/escarpées. Maintien/création de perches au bord d'eau. Création de plans d'eaux dans les plaines alluviales.

➤ **« Hotspot Steinheim »**

Espèces et habitats	PR	PD	OB	Commentaires
Grand Cuivré	B	B		Préservation et amélioration vers un bon état de conservation des populations par le maintien, l'amélioration et l'augmentation des biotopes humides, en particulier les mégaphorbiaies (FFH 6430), les prairies humides du type <i>Calthion</i> (BK10) et les friches humides (BK11). Favoriser le fauchage alternant dans le temps et dans l'espace des fossés et éviter tout traitement chimique des espèces <i>Rumex crispus</i> et <i>R. obtusifolius</i> le long des cours d'eau et fossés drainants. Poursuivre le monitoring.
Limicoles	D	B		Préservation du bras secondaire de la Sûre à Steinheim à éléments vaseux sans pour autant limiter sa capacité de protection contre les hautes eaux.

Rôle d'eau	D	B	Promotion et propagation de roselières le long de parties de cours d'eau à faible écoulement. Création de plans d'eau dans la plaine alluviale pour favoriser le développement de roselières.
------------	---	---	---

Objectifs à Long Terme « Pelouses, prairies maigres et structures boisées »

Objectifs généraux des pelouses, prairies maigres et structures boisées:

- Maintien et amélioration des **différents stades de la succession végétale** : falaises (sols nus), pelouses pionnières, pelouses sèches et bosquets/broussailles notamment dans le but de préserver les habitats des différentes espèces-cibles visées et pour promouvoir une grande biodiversité;
- Promotion de mesures de gestion traditionnelles/extensives qui favorisent la biodiversité : réduction générale de l'apport de pesticides (e.a. rodenticides) et d'engrais minéraux par des programmes d'aide à une agriculture extensive;
- Maintien des **structures paysagères** : buissons, vergers, arbres solitaires et murs en pierres sèches, murgiers, notamment comme habitats des différentes espèces-cibles visées;
- Favoriser le **pâturage extensif** et l'extensification de prairies de fauche adapté aux besoins des habitats et espèces.

Espèces et habitats	PR	PD	OB	Commentaires
6210* - Pelouses calcaires riches en orchidées	A	B	4 ha	Préservation et amélioration des habitats existants et restauration de pelouses calcaires. (act. 3,3 ha). <i>Présence d'Aster amellus et Pulsatilla vulgaris</i>
BK09 vergers à haute tige	A	B	80 ha	Préservation, restauration et plantation de vergers à haute tige, biotope caractéristique de la région (actuellement 73 ha).
6510 – Prairies maigres de fauche	B	B	70 ha	Préservation et restauration d'un bon état de conservation des prairies mésophiles (actuel : 58,84 ha). Promotion de mesures de gestion traditionnelles, qui favorisent la biodiversité. (act. moins de 5%)
Ecaille chinée	B	C	Pop. 2	Préservation et amélioration des habitats (falaises, structures boisées thermophiles) existants et restauration de pelouses calcaires.
Murin à oreilles échancrées	B	B		Maintien/création de corridors écologiques / éléments de liaison en dehors des forêts : Allées d'arbres, bosquets, vergers, prairies extensives pâturées. La conversion de labours en prairies avec pâturage extensif est bénéfique. Garantie d'accès aux étables, maintien/création de sites pouvant servir de site de reproduction (combles ouverts, transformation de bâtiments existants en zone verte en « maison pour chauves-souris »), maintien/création de corridors. Prospection intensive et ciblée au sein de la zone en vue de trouver des nouveaux sites de reproduction, étant donné que des études systématiques font défaut.
Lézard des murailles	C	B		Aménagement et restauration de murs en pierres sèches et murgiers. Favoriser la population du site de la Hêlt à Rosport par

				restauration supplémentaire de murs en maçonnerie sèche et restauration et extension des pelouses sèches.
Pic cendré	D	B	1-2 couples	Amélioration et propagation de ses habitats tels que forêts mixtes claires, parcs et boisements le long des cours d'eau.
Pie-grièche grise	D	C	1 couple	Préservation et amélioration de l'état de conservation des populations par des mesures de conservation, d'amélioration et d'augmentation des habitats (pelouses calcaires et leurs stades de succession, structures paysagères solitaires et vergers).

Objectifs à Long Terme « Milieu ouvert - Prairies et labours »

Objectifs généraux du milieu ouvert:

- Création d'une **mosaïque paysagère** d'herbages et de labours richement structurée ;
- Maintien et amélioration d'une mosaïque paysagère de labours riches en structures paysagères avec des corridors écologiques constitués de friches, de bandes enherbées, d'îlots pour alouette et de jachères fleuris, buissons et arbres solitaires, murgiers, tout en maintenant un paysage d'aspect ouvert.

Objectifs à long terme « Forêts et rochers »

Objectifs généraux :

- ➔ Favoriser la futaie irrégulière en visant des futaies structurées et mélangées en mosaïque;
- ➔ Maintenir le bois mort, les arbres biotopes et notamment les arbres à cavités, notamment par l'aménagement d'îlots de vieillissement;
- ➔ Augmenter l'âge de rotation des hêtres;
- ➔ Maintien de la futaie feuillue stratifiée présentant des strates herbacée et arbustive claires;
- ➔ Améliorer la structure de lisières forestières extérieures et prévoir des corridors écologiques pour certaines espèces rares telles que chat sauvage et chauves-souris sylvoles.

Habitats et Espèces	PR	PD	OB	Commentaires
9180*- Forêts de ravin	B	A	19 ha	Pas d'exploitation de l'habitat.
8160 - Eboulis médio-européens calcaires	B	B	0,2 ha	Maintien et restauration principalement par des mesures de débroussaillage et de défrichage.
8210 - Végétation chasmophytique des pentes rocheuses calcaires	B	B	6 ha	Défrichage et agrandissement des pentes rocheuses existantes (actuellement 5,5 ha), notamment celles inventoriées avec un C.
8220 - Végétation chasmophytique des pentes rocheuses siliceuses	B	B	0,2 ha	Défrichage et agrandissement des roches existantes.

9150 - Hêtraies calcicoles	B	A	0,1 ha	Maintien des hêtraies calcicoles existantes en évitant toute exploitation sylvicole.
Grand Murin	B	B		Maintenir les sites d'hibernation connus, préservation des bois morts debout au sein des massifs forestiers, préservation des vergers anciens et développement de nouveaux vergers ainsi que des corridors de liaison entre les sites estivaux. Prospection ciblée de la zone Natura 2000 sur cette espèce pour déterminer le nombre de populations ainsi que la population de chauves-souris en général.
8310 - Grottes non exploitées	C	A	/	Maintien des grottes existantes et surveillance à ce qu'elles restent accessibles aux chauves-souris sans l'étant pour l'homme.
9130 - Hêtraies du Asperulo-Fagetum	C	A	340 ha	Voir objectifs généraux.
Chat sauvage	C	C		Maintien et amélioration des corridors écologiques (lisières, fourrés).
Faucon pèlerin	D	C		Maintien et protection de son site de nidification.
Pic mar	D	B		Maintien et développement de forêts humides à chênes.

Objectif « Sensibilisation »

- Information et sensibilisation des exploitants agricoles, propriétaires, forestiers privés, grand public et public intéressé
- Promotion d'un conseil agricole intégré/holistique améliorant les bilans économiques et écologiques des exploitations
- Orienter la pratique d'activités de loisirs et activités sportives vers une découverte respectueuse de la nature et préservation de la quiétude des zones sensibles en période de nidification
- Promotion des vergers et des fruits/produits issus de ses récoltes
- Empêcher et réduire les **pollutions lumineuses** à l'intérieur mais également aux alentours immédiats de la zone.

6. Pressions, risques et menaces

Code IUCN-CMP	Pressions, risques et menaces sur les différents « enjeux » du site LU0001017	Plaine alluviale	Milieu ouvert	Forêts et rochers
A02.01) Intensification des pratiques agricoles (engrais, pesticides, amendements, réensemencement des prairies et sursemis)	X	X	
A02.03) Conversion de prairies en terre agricole	X	X	
A03) Date de fauchage inadaptée	X	X	
A03.01) Fauchage intensif ou intensification	X	X	
A04.03) Abandon de systèmes pastoraux, manque de pâturage		X	
A07) Utilisation de biocides (herbicides, rodenticides, insecticides, fongicides, ...), d'hormones et de produits chimiques) Traitement chimique contre Rumex crispus et Rumex obtusifolius le long des cours d'eau et fossés drainants	X	X	
A08) Fertilisation (engrais, amendements)) Fertilisation à moins de 10 m des cours d'eau	X	X	
A10) Restructuration des terres agricoles	X	X	
A10.01) Élimination des haies et bosquets ou des broussailles		X	
B02.01) Plantation de résineux à moins de 30 m des cours d'eau et dans le zonage plaine alluviale	X		
B02.03) Enlèvement du sous-bois	X		X
B02.04) Enlèvement de bois mort	X		X
B07) Enlèvement de vieux arbres à cavités	X		X
C.01.07) Exploitation de carrières		X	X
D01) Agrandissement ou création de nouveaux chemins			
D01.01	Perturbations dues à :) Sentiers, chemins, pistes cyclables) Fréquentation du site hors sentiers balisés) Activités récréatives/sportives/ de loisir en dehors de chemins balisés (VTT, Spéléologie, Geocaching ...)) Divagation de chiens sans laisse en période de nidification) Camping sauvage) Augmentation de la fréquentation des sites	X	X	X
D01.02 D01.04 J03 F06	Routes, autoroutes, Chemins de fers Asphalter les chemins ruraux en terre ou non-imperméabilisés Aménagement de nouveaux chemins) Installations cynégétiques au noyau de territoires des espèces oiseaux cibles	X	X	X
D02.01.01	Manque de Mesures techniques contre l'électrocution d'oiseaux sur les mâts à moyenne tension.	X	X	X
E1/E2/E04.01	Constructions (sauf abris légers agricoles ou forestiers)			
E01.01) Urbanisation continue	X	X	
E02.03) Nouvelles zones industrielles / commerciales		X	
H01.04) Pollution diffuse des eaux de surface due à des bassins d'orage ou des rejets urbains	X		
H01.05) Pollution diffuse des eaux de surface par des activités agricoles ou	X		

		sylvicoles			
H01.08)	Pollution diffuse des eaux de surface par les eaux usées des ménages	X		
H06.01)	Pollution sonore	X		X
H06.02)	Pollution lumineuse	X	X	
I01)	Espèces invasives non-indigènes	X		
J02.04.02)	Manque d'inondation	X		
J02.05)	Changements hydrologiques anthropiques	X		
J02.15)	Autres changements anthropiques des conditions hydrauliques	X	X	

7. Mesures de protection déjà existantes

Type de mesure	Description	Plaine alluviale	Milieu ouvert	Forêts et rochers
Mesures légales ou règlement	Protection des habitats et des habitats d'espèces en vertu de l'article 17 de la loi du 18 juillet 2018 concernant la protection de la nature et des ressources naturelles	X	X	X
	Protection des espèces intégralement protégées et de leurs sites de reproduction, dépendance, d'hibernation et de migration en vertu des articles 20 et 21 de la loi du 18 juillet 2018 concernant la protection de la nature et des ressources naturelles	X	X	X
	Règlement grand-ducal du 1er août 2018 établissant les biotopes protégés, les habitats d'intérêt communautaire et les habitats des espèces d'intérêt communautaire pour lesquelles l'état de conservation a été évalué non favorable, et précisant les mesures de réduction, de destruction ou de détérioration y relatives.	X	X	X
	Règlement grand-ducal du 20 juillet 2018 déclarant zone protégée d'intérêt national sous forme de réserve naturelle et de paysage protégé le site « Rosport-Hëlt » sis sur le territoire de la commune de Rosport-Mompach.(10,6% du site)		X	X
	Règlement grand-ducal du 12 janvier 2004 déclarant zone protégée la réserve naturelle Deiwelskopp englobant des fonds sis sur le territoire de la commune de Mompach. (4,1 % du site)		X	X
	Objectifs du PNPN (Plan National de la Protection de la Nature 2)	X	X	X
	Loi modifiée du 19 décembre 2008 relative à l'eau	X		
Mesure administratives	Plans d'actions « habitats » (Prairies maigres de fauche, pelouses calcaires, vergers, forêts alluviales, forêts à ravin) ³	X	X	X
	Plans d'actions « espèces » (<i>Lycaena dispar</i> , <i>Podarcis muralis</i>) ⁴	X	X	
	Publication du cadastre des biotopes totalisant 703 ha pour le site. Guide d'orientation et de bonne pratique pour la gestion des biotopes des milieux ouverts ⁵	X	X	X
	Mise en œuvre de la directive-cadre sur l'eau – Plan de gestion pour le Grand-Duché de Luxembourg (2015-2021) ⁶	X		
	Plan d'aménagements forestiers (Fd Manternach, Fd Echternach, Fd Givenich)			X
	Plan de gestion Natura 2000 du site LU0001017 (2006)	X	X	X
Mesures contractuelles	Contrats « biodiversité : 51,8 ha	X	X	
	Mesures agro-environnementales: (pas de données disponibles sur l'envergure des mesures)	X	X	
Autres mesures	Projet « Aktiounsplang Bongerten », projet de restauration de vergers au sein du parc naturel « Mullerthal » qui chevauche en partie au sein de la zone LU0001017		X	
	Projet Interreg VA « murs en maçonnerie sèche dans la Grande Région » : projet pour la protection, la restauration et la valorisation d'un héritage culturel et paysager de haute valeur		X	
	Projet de restauration de murs en maçonnerie sèche dans la réserve naturelle Rosport-Hëlt		X	
	Projet de restauration de murs en maçonnerie sèche en divers milieux naturels classés Natura 2000		X	

³ http://environnement.public.lu/fr/natur/biodiversite/plan_d_action_especes_et_habitats/plan_d_action_especes1.html

⁴ http://environnement.public.lu/fr/natur/biodiversite/plan_d_action_especes_et_habitats/plan_d_action_especes.html

⁵ http://environnement.public.lu/fr/natur/biodiversite/mesure_4_cadastre_biotopes.html

⁶ https://eau.public.lu/actualites/2010/03/plan_de_gestion_fr/1_plan_de_gestion_fr.pdf

8. Objectifs opérationnels et zonages

8.1 Les zonages

Les zonages regroupent des ensembles qui nécessitent une gestion similaire et pour lesquels des objectifs opérationnels cohérents, ainsi que des modalités de gestion communes peuvent être déterminés. Le recours à ces zonages permet la flexibilité nécessaire dans la mise en œuvre des objectifs. Les zonages sont digitalisés dans l'outil informatique « Espaces naturels » de l'ANF.

Lors de l'élaboration du plan de gestion, différentes zones paysagères ont été identifiées. Ces zones sont définies par

-) un voisinage de certains types d'habitats
-) la présence d'espèces qui occupent des habitats similaires
-) une exploitation ou une gestion comparable
-) des menaces semblables
-) un potentiel de développement analogue.

Pour l'ensemble des sites Natura 2000 au Luxembourg, ces zonages ont été subdivisés en 3 sous-zonages classés en priorités (ZX1 : très prioritaires, ZX2 : prioritaires et ZX3 : moins prioritaires) qui ont des objectifs semblables.

Zonage	Description	Sous-zones
Plaine alluviale et prairies humides	La plaine alluviale de la Sûre inférieure renferme en partie des forêts alluviales et un bras secondaire, caractérisé par des dépôts vaseux faisant fonction de protection contre les hautes eaux et servant de point d'intérêt pour un certain nombre de limicoles. Une partie de la zone inondable (HQ10) les habitats dépendants ainsi que les milieux agricoles avoisinants font également partie de ce zonage	<p>ZPA1 : Zonage à haute priorité (hotspot à Steinheim) Le ZPA1 renferme le bras secondaire faisant fonction de mesure de protection contre les hautes eaux à Steinheim ainsi que les berges et biotopes longeant la Sûre à cet endroit. La zone renferme une grande population de <i>Lycaena dispar</i>.</p> <p><u>Objectif :</u></p> <ul style="list-style-type: none">) Préserver l'écosystème du bras secondaire tout en gardant la fonction de mesure anti-crue.) Grand Cuivré <ul style="list-style-type: none"> ▪ Gestion des surfaces à notamment par une fauche adaptée à la ponte des œufs ▪ l'interdiction de traiter les plantes nourricières. ▪ Création de zones à fauchage alternée sur plusieurs années, éviter un fauchage sur des vastes surfaces entre la pontes des œufs et le repos d'hiver ▪ Le matériel de fauchage doit rester sur la surface pendant quelques jours, ensuite il peut être enlevé ceci dans l'intérêt de ne pas endommager les œufs, larves et pupées de <i>Lycaena dispar</i>.) Limicoles : (1,9 ha) <ul style="list-style-type: none">) Gestion du bras secondaire de manière à assurer l'entretien de la mesure anti-crue ainsi que la conservation d'endroits destinés aux vases pour les limicoles. En effet dû au courant réduit de la Sûre à cet endroit, des sédiments fins se posent dans le bras secondaire attirant de nombreux limicoles et empêchent un bon fonctionnement de la mesure anti-crue. Il est impératif de trouver un consensus entre enjeux

		<p>limicoles et mesure anti-cruie.</p> <p>ZPA2 : Zonage à priorité moyenne Ce ZPA2 est basé sur le cours de la Sûre et la limite de la zone inondable (HQ10) et des biotopes/surfaces s’y situant.</p> <p><u>Objectif :</u></p> <ul style="list-style-type: none">) Limiter les apports nutritifs au cours d’eau) Permettre aux hautes eaux de se répartir de manière naturelle.) Lutte contre les espèces invasives <p>ZPA3: Zonage à moindre priorité Principalement les herbages, labours et quelques vignobles de la plaine alluviale et se situant à l’est de la N10.</p> <p><u>Objectif :</u></p> <ul style="list-style-type: none">) Limiter les apports nutritifs en réduisant leur application ainsi qu’en installant des bandes de protection.) Réactivation de la capacité de rétention naturelle de la plaine alluviale tout en tenant compte de la typologie du cours d’eau) Création de plans d’eau au sein de la plaine alluviale pour y promouvoir la diversité de biotopes (actuellement les plans d’eau y font défaut) servant d’habitat à de nombreuses espèces notamment les oiseaux. Les plans d’eau permettront également à des roselières de s’établir, habitat important pour certaines espèces d’oiseaux tel que le râle d’eau
<p>Pelouses, prairies maigres et structures boisées (ZPS)</p>	<p>Surfaces à usage agricole et viticole en dehors de la plaine alluviale, se situant principalement en pente.</p>	<p>ZPS1 : zone à haute priorité - pelouses sèches La ZPS1 est divisée en deux sous-zones : ZPS1A et ZPS1B :</p> <ul style="list-style-type: none">) ZPS1A : RN Rosport-Hëlt : partie A) ZPS1B : RN Deiwelskopp à Moersdorf. <p>Les deux zones renferment des pelouses sèches à espèces très rares (notamment <i>Aster amellus</i>) ainsi que d’autres biotopes et espèces rares. Egalement caractéristique pour ces deux zones sont les murs en maçonnerie sèche où des projets de restauration sont actuellement en cours.</p> <p>Pour la ZPA1 un plan de gestion est actuellement en cours d’élaboration, pour la ZPA1B le plan de gestion date de 2007. Un bilan de celui-ci devra être dressé pour définir si les mesures de gestion ont été appliquées avec succès et si d’autres mesures s’avèrent nécessaires.</p> <p>ZPS2 : Zone à priorité moyenne -vergers Zone caractérisée par de nombreux vergers à haute tige et de nombreuses prairies maigres de fauche</p> <p><u>Objectif :</u></p> <ul style="list-style-type: none">) Restauration et plantation de nouveaux vergers) Valorisation des vergers existants) Conclusion de contrats « biodiversité » ou MAE équivalent sur 6510 et vergers

<p>Milieu ouvert – Prairies et labours (ZMO)</p>	<p>Complexes d'habitats du milieu ouvert, dominés par des terrains d'une exploitation agricole intensive (terre arable et prairies intensives) et peu d'éléments de structures.</p>	<p>ZMO2: Zone à priorité moyenne</p> <p>Il y a deux sous-zonages_</p> <ul style="list-style-type: none">) ZMO2A : RN Rosport Hêlt (partie B de la RN)) ZMO2B Zone à vignobles près de Langsur <p><u>Objectifs généraux du zonage</u></p> <ul style="list-style-type: none">) Extensification des parcelles) Création de corridors écologiques
<p>Forêts et rochers</p>	<p>Zone de forêts et rochers se situant principalement sur les hauteurs de la vallée de la Sûre inférieure.</p>	<p>ZF2 : Forêt à enjeux biodiversité</p> <p>La ZF2 renferme les forêts à ravin et hêtraies calcicoles ainsi que les éboulis calcaires et pentes rocheuses calcaires respectivement siliceuses ainsi que les forêts au sein des réserves naturelles</p> <p>La ZF2 peut être divisée en trois sous-zones :</p> <ul style="list-style-type: none">) ZF2A se situe au niveau de la réserve naturelle Deiwelskopp,) la ZF2B entre Echternach et Steinheim.) <u>la ZF2C au niveau de la réserve naturelle Hoelt</u> <p><u>Objectif :</u></p> <ul style="list-style-type: none">) Préserver ces forêts par l'installation d'ilôts de vieillissement et réduire la gestion resp. l'activité) pas d'aménagement de layons de débardage) augmenter l'âge d'exploitation) Maintien des ormes lors de mesures de gestion <p>ZF3 : Autres forêts (380 ha)</p> <p>La ZF3 renferme toutes les autres forêts ainsi que les biotopes s'y situant.</p> <p>Objectif :</p> <ul style="list-style-type: none">) Favoriser des futaies structurées et mélangées en mosaïque

8.2 Les objectifs opérationnels 2019-2029

Les objectifs opérationnels permettent de faire le lien entre les OLT qui ont une formulation générale et les actions concrètes à mettre en œuvre pour atteindre ces objectifs.

Objectifs opérationnels : Plaine alluviale et prairies humides (ZPA)			Objectif	Priorité	Financem. possibles
Mesures générales	1.	Inventaire ciblé sur les mégaphorbiaies (6430) pour compléter les données existantes et définir des mesures de gestion adéquates le long des affluents de la Sûre (Girsterbaach, Kauzebaach) et la Sûre.		2	MECDD/ ANF
	2.	STEP : il n'est pas prévu de renouveler/moderniser les stations d'épuration présentes au sein de la zone dans l'immédiat <ul style="list-style-type: none">) Construction (en cours) d'une nouvelle STEP à Boursdorf (mesure 2582 : SWW 1.1)) qui rejette dans le Buersdrëferbaach, affluent du Girsterbaach qui se rejette dans la Sûre au niveau de la Burermillen. 	1 infrastruct ure	1	AGE
	3.	Restauration/Maintien des sources pétrifiantes au sein de la zone <ul style="list-style-type: none">) Enlèvement des déchets (source BK_475410077)) Renaturation zone de source et protection de la zone de source contre le piétinement du bétail (source au nord de Hinkel) 	3 (nbre)	1	AGE/ANF
	4.	Aménagement de bandes de protection herbagères le long des cours d'eau, notamment le long des champs dans la plaine alluviale pour limiter les apports nutritifs	Min. 2500 m	2	Biodiv/ MAE
	5.	Monitoring des poissons espèces-cibles (Petite Lamproie, Chabot)	Tous les 6 ans	1	AGE
	6.	Surveillance et contrôle renforcés et éventuellement adaptation du repeuplement piscicole, de l'appâtage et des concours de pêche sportive	Selon nécessité	2	A définir
ZPA1 : Hotspot Steinheim (env. 3,64 ha)			Objectif	Priorité	Finances
ZPA1	7.	Mise en œuvre des études réalisées pour le compte de l'AGE au niveau du bras secondaire à Steinheim	2020	1	divers
ZPA2 : Sûre et zone du HQ10 (env. 204,05 ha)			Objectif	Priorité	
ZPA2	8.	Monitoring et lutte contre les plantes et animaux invasifs le long de la Sûre et cours d'eau secondaires (surtout <i>Fallopia japonica</i> , <i>Impatiens glandulifera</i> , <i>Alopochen aegyptiaca</i> , <i>Branta canadensis</i> , <i>Pacifastacus leniusculus</i>)	Env. 26 km	2	ANF/AGE
	9.	Renaturations ponctuelles permettant aux hautes eaux de se répartir de manière naturelle. Les endroits précis sont à définir dans le cadre d'études de faisabilité réunissant tous les acteurs concernés.	A définir	2	ANF/AGE
	10.	Création de plans d'eau en tant que biotopes secondaires faisant fonction des structures naturelles qui devraient être présentes et créées par le cours d'eau de surface de la Sûre.	A définir	2	ANF/AGE
	11.	Inventaire du biotope FFH 3260 végétation du <i>Ranunculion fluitantis</i> et du <i>Callitricho-Batrachion</i> afin de déterminer sa présence, et las échéant son état et les mesures de gestion à prévoir.		2	MECDD

	12.	Forêts alluviales (91E0*) classées C : <ul style="list-style-type: none">) Nivelier les berges pour prolonger la phase d'inondation (BKW_00008123)) Limiter les apports en nutriments notamment des vignobles (BKW_00009407) en créant une zone tampon à l'ouest) Gestion des néophytes et déchets 	2,35 ha	2	ANF/AGE
			5,48 ha	2	
	13.	Martin pêcheur : Maintien et création de berges raides et de perches à des endroits propices au niveau de la Sûre notamment dans l'optique d'accroître sa population sur six couples.	Mesure ponctuelle	3	MECDD
	14.	Dispositif de montaison de poissons à Rosport et Moersdorf	2	1	AGE
	15.	Garantir le débit écologique minimal au niveau de la boucle de la Sûre (en aval de Rosport)	1	1	AGE
	16.	Nivelier les berges non-consolidées (h>1m) <ul style="list-style-type: none">) Sûre-Mesenich/Langsur : mesure 643 : HW311/HYII.4 (300m)) Sûre Born (Kimmelt) : mesure 644 : HW311/HYII.4 (500m)) Sûre aval Hinkel : mesure 646 : HW311/HYII.4 (300m)) Sûre amont S.E.O : mesure 647 : HW311/HYII.4 (500m)) Sûre amont S.E.O : mesure 648 : HW311/HYII.4 (200m)) Sûre Rosport Fenterwier : mesure 649 : HW311/HYII.4 (500m)) Sûre amont Steinheim : mesure 650 : HW311/HYII.4 (300m) Sûre aval Echternach : mesure 651 : HW311/HYII.4 (300m) 	2900m	1	AGE
ZPA3 : entre HQ10 et la route N10 (env. 48,78 ha)			Dimension	Priorité	Finance
ZPA3	17.	Installation de bandes de protection faisant fonction de zone tampon entre la Sûre et les surfaces agricoles et viticoles pour limiter les apports de nutriments au sein du cours d'eau.	Env. 500 m	2	Biodiv/MAE
	18.	Mesures légères Girsterbaach-Moulin de Born : mesure 669 : HW311/HY II. 10 : favoriser la rétention des eaux par des mesures légères (favorisant la régénération spontanée du lit)	506 m	1	AGE
	19.	Revalorisation des affluents Sûre et Girsterbaach : mesure 645 : HW311/HY II. 2 : favoriser la rétention des eaux et le développement des cours d'eau (remise en connexion et revalorisation des affluents)	100 m	1	AGE
	20.	Fond du lit Girsterbaach Bornermühle (RN10) : mesure 668 : HW311/HY II. 5 : favoriser la rétention des eaux et le développement des cours d'eau (remédier aux altérations hydromorphologiques du fonds du lit du cours d'eau)	40 m	1	AGE
	21.	Dispositif de montaison des poissons Girsterbaach – Moulin de Born : mesure 670 : HYI.2	1 pièce	1	AGE
	22.	Mesures techniques <ul style="list-style-type: none">) Bassin d'orage Girst à 35 m³ (mesure 672 : SWW 4.1)) Station de pompage 0-10 l/s Girst (mesure 2829 : SWW 9.2.1) 	Girsterbaach : 2 infrastructures	1	AGE

Objectifs opérationnels : Pelouses, prairies maigres et structures boisées (ZPS)		Dimension	Priorité	Finance	
Mesures générales	23.	Extensification des prairies et pâtures (objectif 6510), notamment ceux inventoriés au cadastre des biotopes. Objectif minimum : 50% des surfaces doivent être gérés sous les conditions d'un contrat « biodiversité » ou MAE équivalent.	30 ha	1	Biodiv/ MAE
	24.	Prolongation des contrats « biodiversité » existants.	51,8 ha	1	Biodiv.
	25.	Maintien et restauration de murs en maçonnerie sèche) Projet de restauration de murs en maçonnerie sèche à Born (4 murs de 30m)) Projet de restauration de murs en maçonnerie sèche entre Echternach et Steinheim (1 mur de 190m)	310m	1	Divers
	26.	Réduction générale de l'apport en pesticides e.a. rodenticides et d'engrais minéraux par l'intermédiaire de programmes d'aide à une agriculture extensive ou contrats « biodiversité » en vue de promouvoir les pollinisateurs et insectes en général, nourriture de nombreuses espèces protégées présentes au sein de la zone d'étude.	Min. 50 ha	1	MAE/Biodiv
	27.	Sécurisation (achat, bail emphytéotique, etc.) des terrains renfermant des pelouses sèches) BK_491908004 : 488/1486 ; 488/1487, MF de Born) BK_491908006 : 1499/1590 ; 1496/2314 ; 1527/614 ; 1528 ; 1529/1593 ; 1530/2316 ; 1531/2317, MF de Born) BK_491908062 : 1526/2315, MF de Born) BK_594109054 : 774/820, RD de Girst	2,57 ha	1	
	28.	Inventaire ciblée sur les chauves-souris e.a. gîte du Murin à oreilles échancrées comme espèce cible	/	1	MECDD
	29.	Inventaire spécifique des reptiles du site pour lesquels les données sont anciennes (Lézard agile, Coronelle lisse)		3	MECDD
ZPS1 : Réserves naturelles Rosport – Hält et Moersdorf – Deweilskopp (env. 79,19 ha)		Dimension	Priorité	Finance	
ZPS1A RN Rosport –Hält (partie A) (env. 62,03 ha)					
ZPS1A	30.	Débroussaillage en vue d'agrandir les pelouses sèches	Env. 0,8 ha	1	Divers
	31.	Fauchage des pelouses sèches existantes	Env. 0,33 ha	1	Divers
	32.	Projet de restauration de murs en maçonnerie sèche à Rosport-Hält.	Env. 500 m	1	Divers
	33.	Acquisition de terrains au lieu-dit « iwer dem Wangertswee ».	Env. 1 ha	1	

ZPS1B Moersdorf-Deiwelskopp (env. 17,16 ha)			Dimension	Priorité	Finance
ZPS1B	34.	Exemples de mesures de gestion définies au sein du plan de gestion de la réserve naturelle Moersdorf—Deiwelskopp en 2007 :) Défrichage au niveau des pelouses sèches (1,75 ha)) Défrichage au niveau des talus d'éboulis (0,12 ha)) Mettre sur souche de manière alternée des buissons/bosquets (2,44 ha)) Renaturation de la source section F de Born: 461/3659	63,05 ha (totale RN)	1	A définir
	35.	Projet de restauration de murs en maçonnerie sèche à Deiwelskopp) entre Moersdorf et Givenich. (env. 47m, 1,2 – 2 m de hauteur)) entre Moersdorf et Born.(Env. 350 m et réfection d'un mur et chemin le long d'un cours d'eau et réfection de plusieurs petits murs en forêt)	450 m	1	Divers
ZPS2 : Pentas aux vergers à hautes tiges (env. 548,67 ha)			Dimension	Priorité	Finance
ZPS2	36.	Restauration des vergers existants par amélioration des vergers catégorisés en C en B	13,77 ha	1	A définir
	37.	Plantation de nouveaux vergers à haute-tige	7 ha	1	
	38.	Analyse des murs en maçonnerie sèche à restaurer à Born et Steinheim	A définir	3	Fonds Env.
	39.	Extensification d'une surface de 5,25 ha se situant dans une zone de protection d'eau potable (procédure publique en cours) au nord de Boursdorf par restauration de prairies maigres de fauche	5,25 ha	2	Biodiv/MAE
	40.	Création de murgiers (2-3 par site)) au lieu-dit Enbiereg au sud de Girsterklaus) au lieu-dit Heed au nord-ouest de Born	5 murgiers	2	Divers

Objectifs opérationnels : Milieu ouvert (ZMO 2)			Dimension	Priorité	Finance
ZMO2A RN Rosport-Hält (partie B) (103 ha)					
ZMO2A	41.	Extensification des prairies et pâtures par des contrats « biodiversité »	0,2 ha	2	divers
	42.	Création de bandes herbacées le long des champs du côté de la Sûre et des chemins ruraux pour limiter l'apport en nutriments dans le cours d'eau et promouvoir la diversité biologique	Env. 3 km	2	divers
ZMO2B : Zone à vignobles près de Langsur (env. 27,4 ha)			Dimension	Priorité	Finance
ZMO2B	43.	Analyse des murs en maçonnerie sèche à restaurer à Langsur	A définir	2	A définir
	44.	Instaurer des bandes herbacées entre vignobles et la Sûre pour limiter les apports nutritifs et les pesticides.	Env. 1 km	1	MAE

Objectifs opérationnels : Forêts et rochers (ZF)		Dimension	Priorité	Finance	
Mesures générales	45.	Création et Amélioration de la structure des lisières forestières extérieurs notamment à l'ouest du site pour servir de tampon entre la zone Natura 2000 et les environs.	1000 m	2	divers
	46.	Objectifs Chat sauvage et chauves-souris sylvicoles: Création de corridors écologiques pour améliorer leur propagation et la connexion entre habitats potentiels/existants en créant une alternance d'éléments structurels tels que rangées d'arbres, haies, bandes herbacées etc.: <ul style="list-style-type: none">) Entre le Heckebsch (à l'ouest de Dickweiler) et Bassert (massif forestier en-dehors de la zone Natura 2000) : +- 900m) Entre Mauerheck (à l'ouest de Dickweiler) et Houbesch (massif forestier au nord de Dickweiler, en-dehors de la zone Natura 2000):1000m) Entre Howelékslooch (au SE de Steinheim) et le massif forestier Manertchen: +-800 m 	2700 m	2	divers
	47.	Inventaire ciblée sur les espèces de chauves-souris sylvicoles.		1	divers
	48.	Hêtraie calcicole : <ul style="list-style-type: none">) Préserver en tant qu'ilot la et les surfaces limitrophes.(Parcelle et parquet -Girstergrieht) 	0,5 ha	1	
	49.	Mise en place d'une placette de suivi sur l'habitat 9150 et une dans la forêt immédiatement limitrophe		2	divers
ZF2 Forêts à ravin et hêtraies calcicoles ainsi que tous les biotopes liés aux roches (env. 257,41 ha)		Dimension	Priorité	Finance	
ZF2A : RN Höelt (env. 151,66 ha)					
ZF2A	50.	FP: Participation à un programme biodiversité (ilot de vieillissement, Arbres biotopes) sur 30% des forêts	8 ha	3	Biodiv Subsides forêts
ZF2B : Forêts et biotopes rocheux se situant dans la RN Deiwelskopp (env. 42,51 ha)		Dimension	Priorité	Finance	
ZF2B	51.	Succession libre des forêts à ravin et des biotopes liés aux roches (9180*, 8220, 8210, 8160) et installation d'ilôts de vieillissements (Rosport-Mompach : Parcelle 1 PQ 1 (0,93 ha)) Gestion possible seulement en cas de risques (chutes probables près des routes, sentiers).	5, 8 ha	1	divers
	52.	Réélaboration du plan de gestion de la réserve naturelle « Deiwelskopp » (voir point 34.)	63,05 ha (totale RN)	1	Fonds Env
	53.	FS⁷ : Augmenter l'âge de rotation des hêtres à 180ans			

⁷ FP : Forêt privée ; FS : Forêt soumise

ZF2C : Forêts et biotopes rocheux se situant entre Echternach et Steinheim (env. 63,23 ha)			Dimension	Priorité	Finance
ZF2C	54.	Succession libre des forêts à ravin et des biotopes liés aux roches (9180*, 8220, 8210, 8160) et installation d'îlots de vieillissements Gestion possible seulement en cas de risques (chutes probables près des routes, sentiers).	12,86 ha	1	
ZF3 : Autres forêts (env. 323,68 ha)			Dimension	Priorité	Finance
	55.	FP&FS : Conversion de 30% forêts à conifères en forêts à espèces autochtones	Env. 10 ha	2	divers

Table des cartes

Carte 1 : Aperçu général

Carte 2 : Cadastre public

Carte 3 : Habitats

Carte 4 : Habitats – évaluation

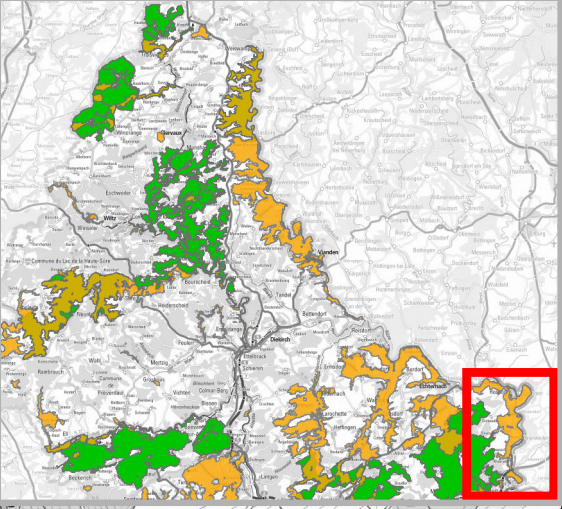
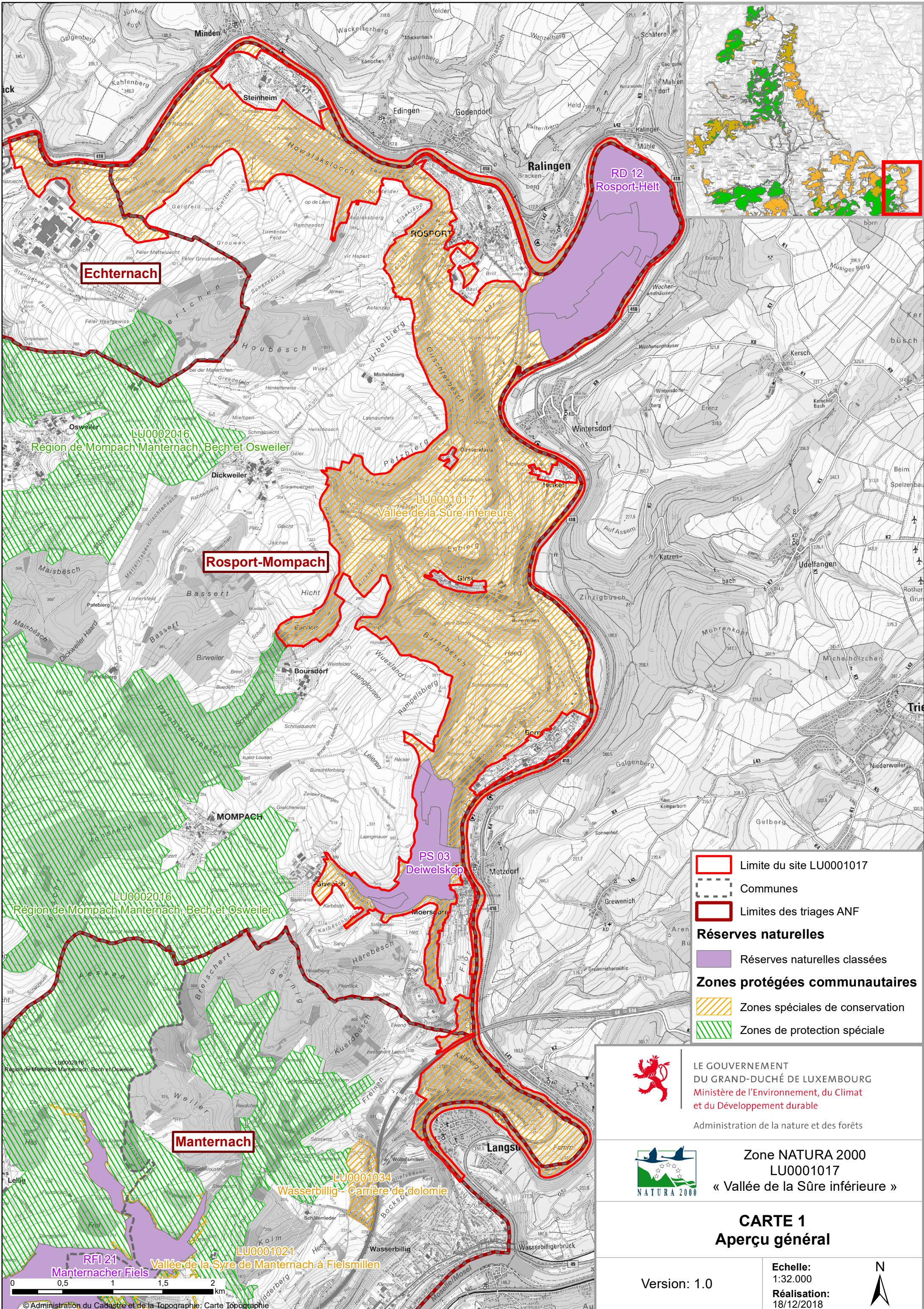
Carte 5 : Evaluation de l'état de conservation

Carte 5: Mesures contractuelles (Biodiversité)

Carte 6: Espèces protégées

Carte 7: Zonages

Carte 8: Analyse Hydromorphologie (Gewässergütekartierung)



-  Limite du site LU0001017
-  Communes
-  Limites des triages ANF
- Réserves naturelles**
-  Réserves naturelles classées
- Zones protégées communautaires**
-  Zones spéciales de conservation
-  Zones de protection spéciale



LE GOUVERNEMENT
DU GRAND-DUCHÉ DE LUXEMBOURG
Ministère de l'Environnement, du Climat
et du Développement durable
Administration de la nature et des forêts



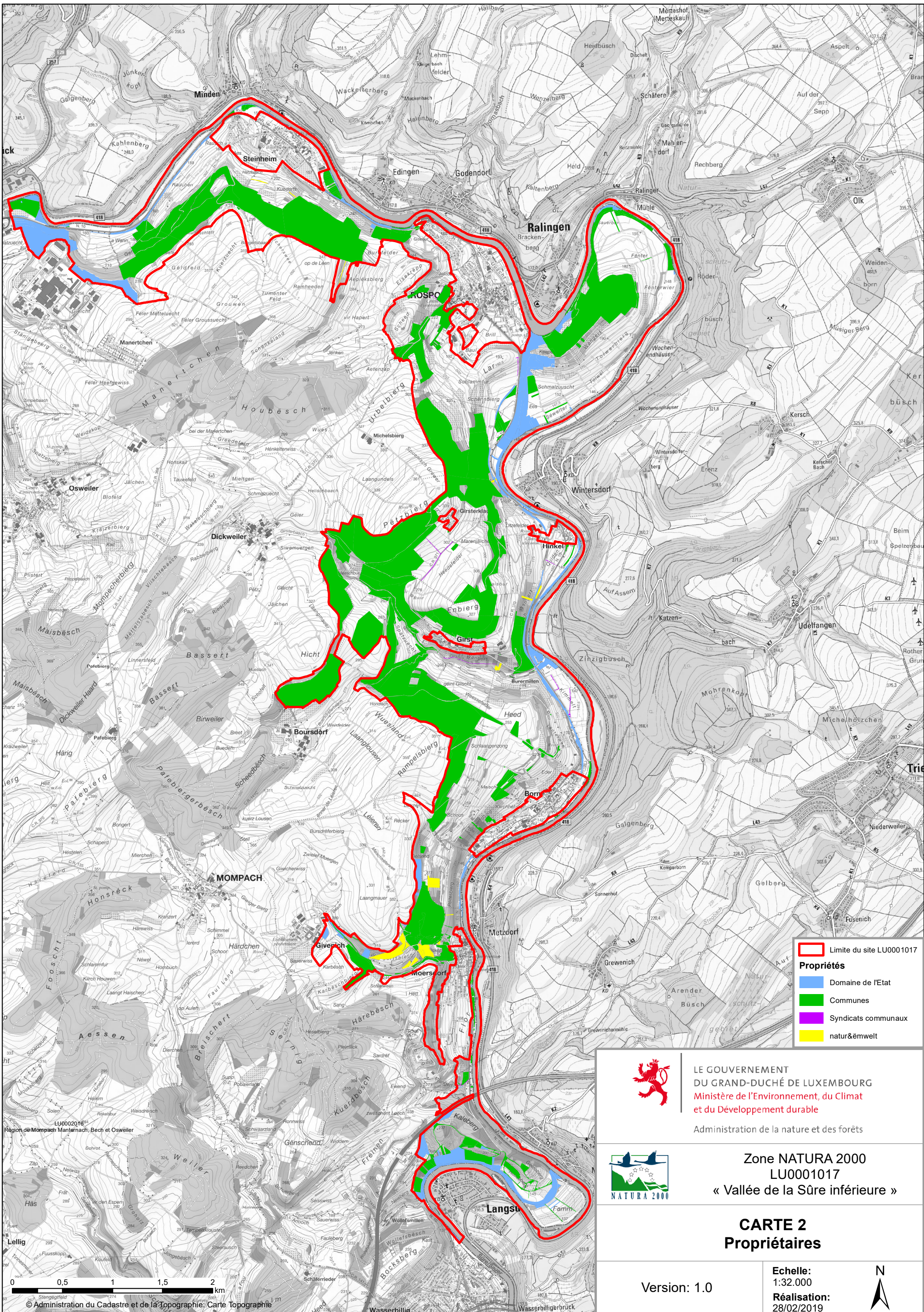
Zone NATURA 2000
LU0001017
« Vallée de la Sûre inférieure »

CARTE 1
Aperçu général

Version: 1.0

Echelle:
1:32.000
Réalisation:
18/12/2018





Propriétés

- Domaine de l'Etat
- Communes
- Syndicats communaux
- natur&émwelt



LE GOUVERNEMENT
DU GRAND-DUCHÉ DE LUXEMBOURG
Ministère de l'Environnement, du Climat
et du Développement durable
Administration de la nature et des forêts



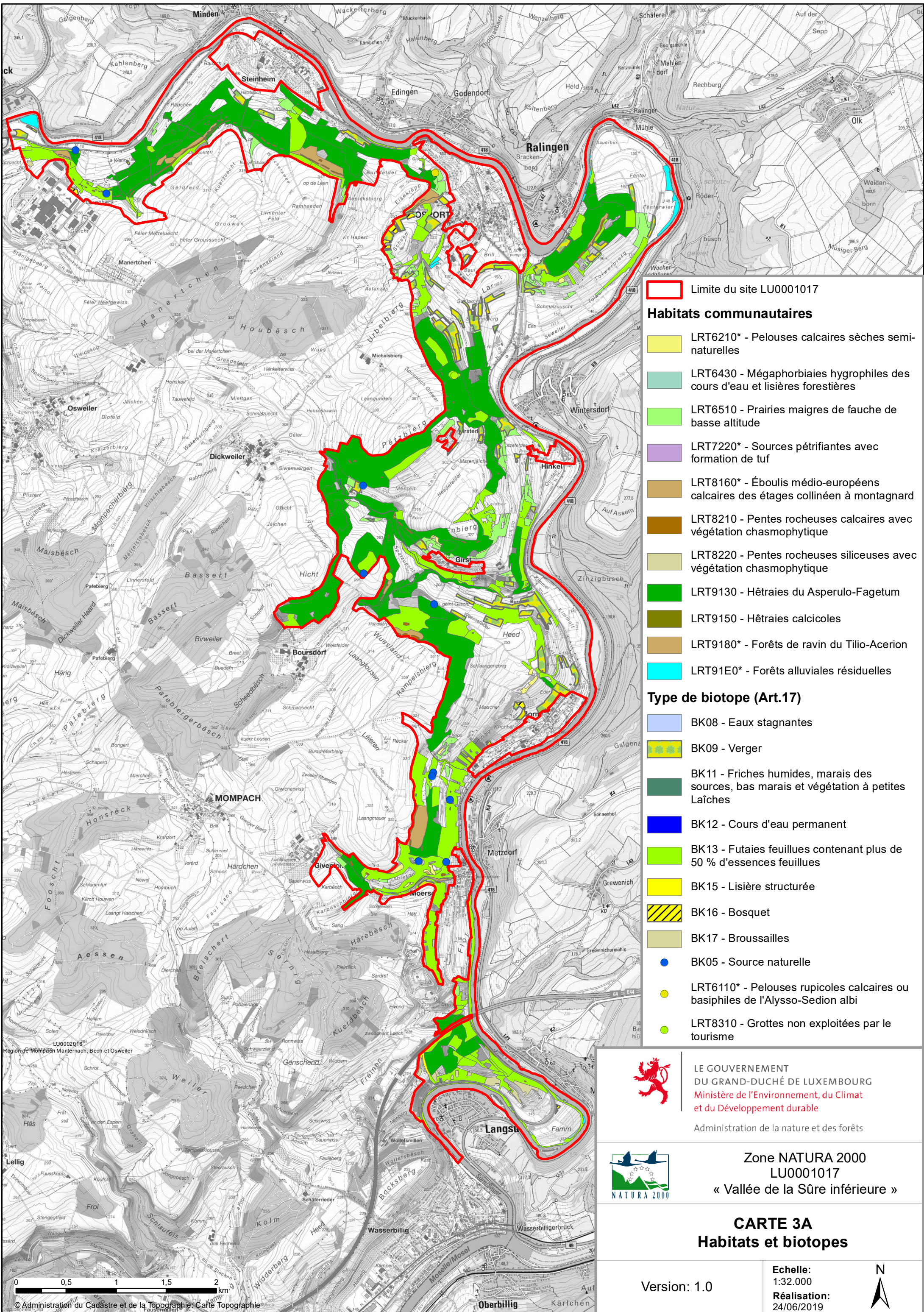
Zone NATURA 2000
LU0001017
« Vallée de la Sûre inférieure »

**CARTE 2
Propriétaires**

Version: 1.0

Echelle:
1:32.000
Réalisation:
28/02/2019





- Limite du site LU0001017
- Habitats communautaires**
- LRT6210* - Pelouses calcaires sèches semi-naturelles
- LRT6430 - Mégaphorbiaies hygrophiles des cours d'eau et lisières forestières
- LRT6510 - Prairies maigres de fauche de basse altitude
- LRT7220* - Sources pétifiantes avec formation de tuf
- LRT8160* - Éboulis médio-européens calcaires des étages collinéen à montagnard
- LRT8210 - Pentes rocheuses calcaires avec végétation chasmophytique
- LRT8220 - Pentes rocheuses siliceuses avec végétation chasmophytique
- LRT9130 - Hêtraies du Asperulo-Fagetum
- LRT9150 - Hêtraies calcicoles
- LRT9180* - Forêts de ravin du Tilio-Acerion
- LRT91E0* - Forêts alluviales résiduelles
- Type de biotope (Art.17)**
- BK08 - Eaux stagnantes
- BK09 - Verger
- BK11 - Friches humides, marais des sources, bas marais et végétation à petites Laïches
- BK12 - Cours d'eau permanent
- BK13 - Futaies feuillues contenant plus de 50 % d'essences feuillues
- BK15 - Lisière structurée
- BK16 - Bosquet
- BK17 - Broussailles
- BK05 - Source naturelle
- LRT6110* - Pelouses rupicoles calcaires ou basiphiles de l'Alyso-Sedion albi
- LRT8310 - Grottes non exploitées par le tourisme



LE GOUVERNEMENT
DU GRAND-DUCHÉ DE LUXEMBOURG
Ministère de l'Environnement, du Climat
et du Développement durable
Administration de la nature et des forêts



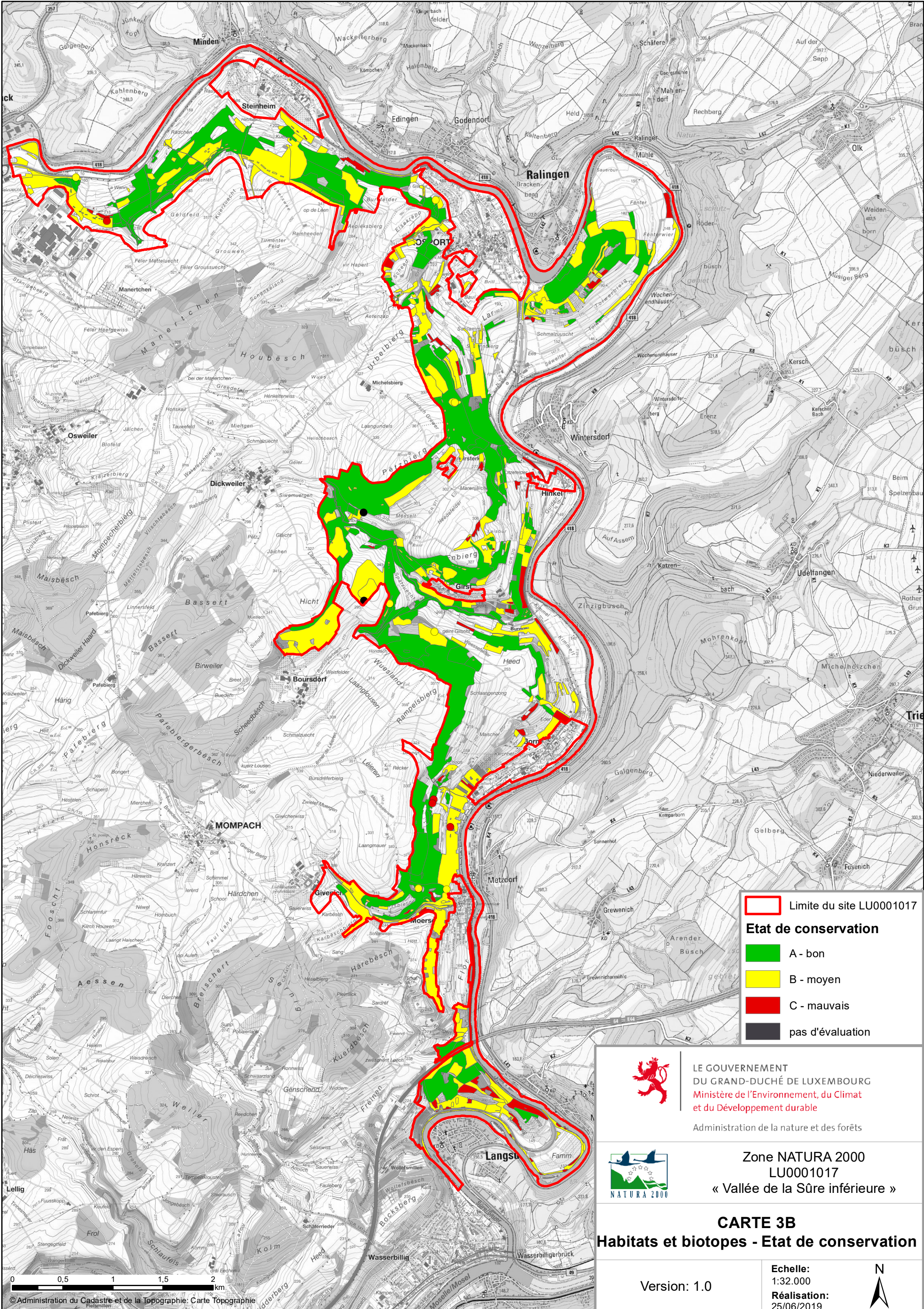
Zone NATURA 2000
LU0001017
« Vallée de la Sûre inférieure »

CARTE 3A
Habitats et biotopes

Version: 1.0

Echelle:
1:32.000
Réalisation:
24/06/2019





Limite du site LU0001017

Etat de conservation

- A - bon
- B - moyen
- C - mauvais
- pas d'évaluation



LE GOUVERNEMENT
DU GRAND-DUCHÉ DE LUXEMBOURG
Ministère de l'Environnement, du Climat
et du Développement durable
Administration de la nature et des forêts



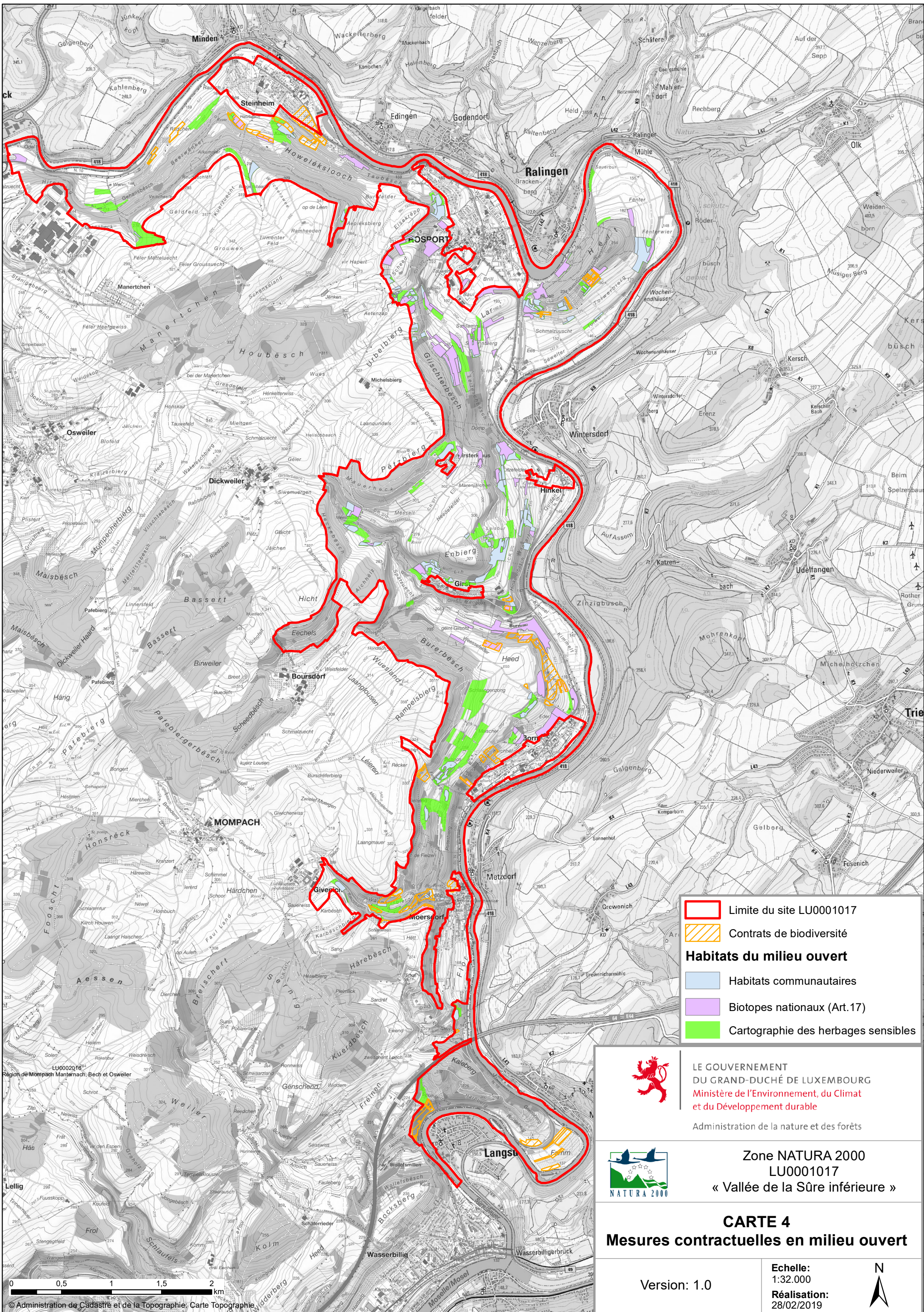
Zone NATURA 2000
LU0001017
« Vallée de la Sûre inférieure »

CARTE 3B
Habitats et biotopes - Etat de conservation

Version: 1.0

Echelle:
1:32.000
Réalisation:
25/06/2019





Limite du site LU0001017

Contrats de biodiversité

Habitats du milieu ouvert

- Habitats communautaires
- Biotopes nationaux (Art. 17)
- Cartographie des herbages sensibles



LE GOUVERNEMENT
DU GRAND-DUCHÉ DE LUXEMBOURG
Ministère de l'Environnement, du Climat
et du Développement durable
Administration de la nature et des forêts

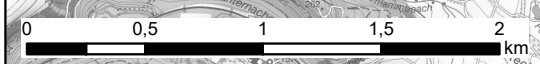


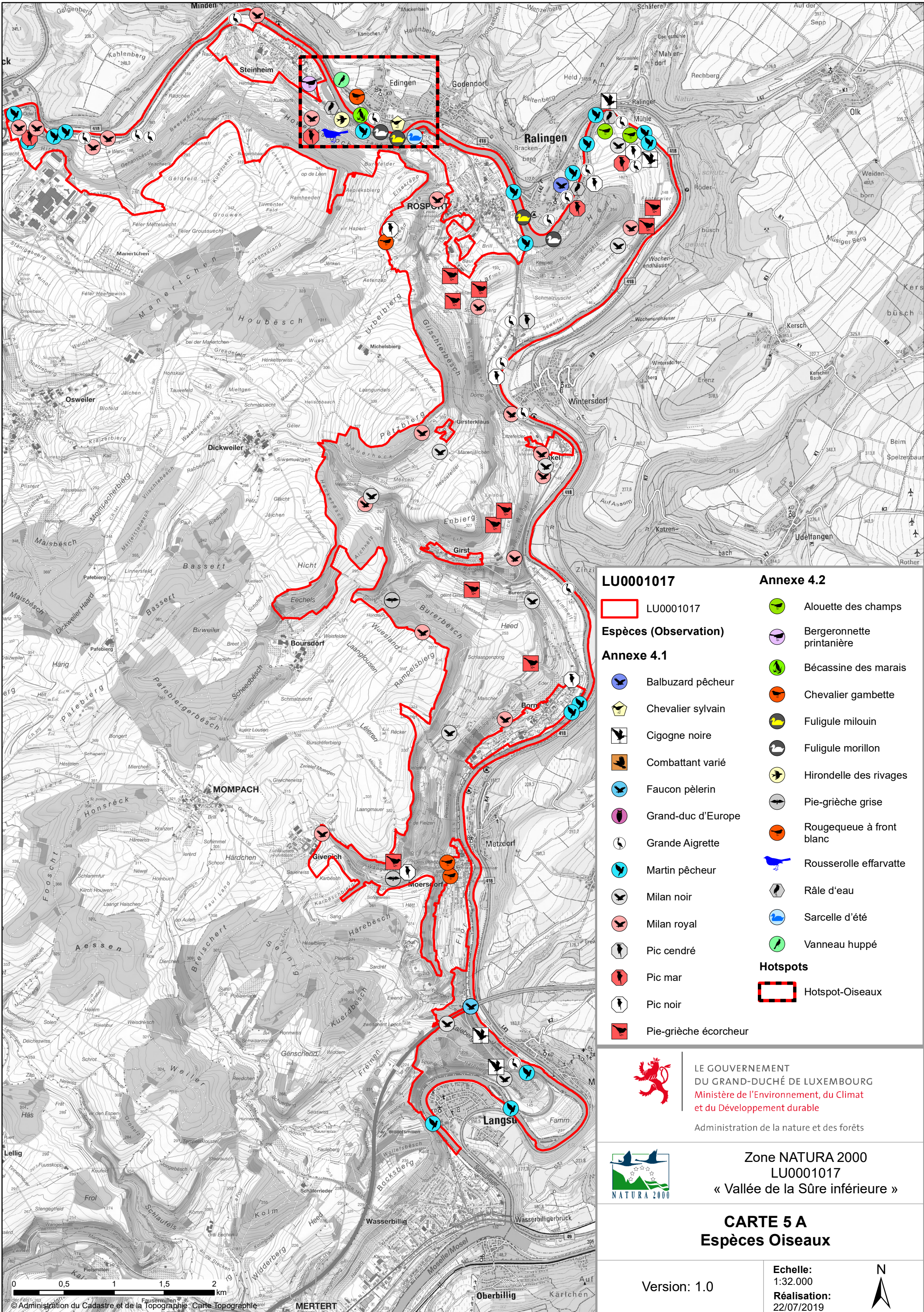
Zone NATURA 2000
LU0001017
« Vallée de la Sûre inférieure »

CARTE 4
Mesures contractuelles en milieu ouvert

Version: 1.0

Echelle:
1:32.000
Réalisation:
28/02/2019





LU0001017

LU0001017

Espèces (Observation)

Annexe 4.1

- Balbuzard pêcheur
- Chevalier sylvain
- Cigogne noire
- Combattant varié
- Faucon pèlerin
- Grand-duc d'Europe
- Grande Aigrette
- Martin pêcheur
- Milan noir
- Milan royal
- Pic cendré
- Pic mar
- Pic noir
- Pie-grièche écorcheur

Annexe 4.2

- Alouette des champs
- Bergeronnette printanière
- Bécassine des marais
- Chevalier gambette
- Fuligule milouin
- Fuligule morillon
- Hirondelle des rivages
- Pie-grièche grise
- Rougequeue à front blanc
- Rousserolle effarvatte
- Râle d'eau
- Sarcelle d'été
- Vanneau huppé

Hotspots

Hotspot-Oiseaux



LE GOUVERNEMENT
DU GRAND-DUCHÉ DE LUXEMBOURG
Ministère de l'Environnement, du Climat
et du Développement durable

Administration de la nature et des forêts



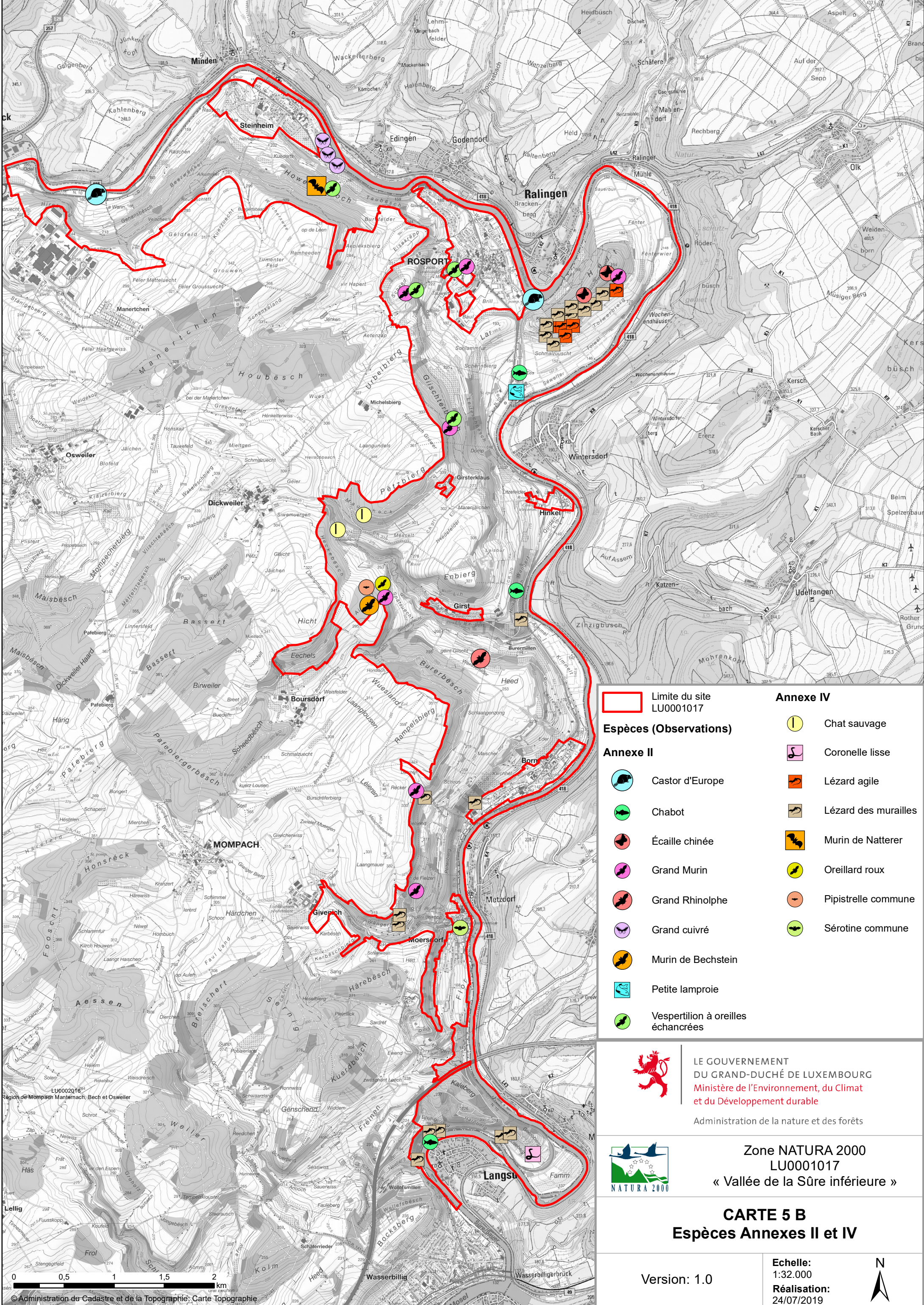
Zone NATURA 2000
LU0001017
« Vallée de la Sûre inférieure »

CARTE 5 A
Espèces Oiseaux

Version: 1.0

Echelle:
1:32.000
Réalisation:
22/07/2019





Limite du site LU0001017

Espèces (Observations)

Annexe II

- Castor d'Europe
- Chabot
- Écaille chinée
- Grand Murin
- Grand Rhinolphe
- Grand cuivré
- Murin de Bechstein
- Petite lamproie
- Vespertilion à oreilles échancrées

Annexe IV

- Chat sauvage
- Coronelle lisse
- Lézard agile
- Lézard des murailles
- Murin de Natterer
- Oreillard roux
- Pipistrelle commune
- Sérotine commune

LE GOUVERNEMENT DU GRAND-DUCHÉ DE LUXEMBOURG
 Ministère de l'Environnement, du Climat et du Développement durable
 Administration de la nature et des forêts

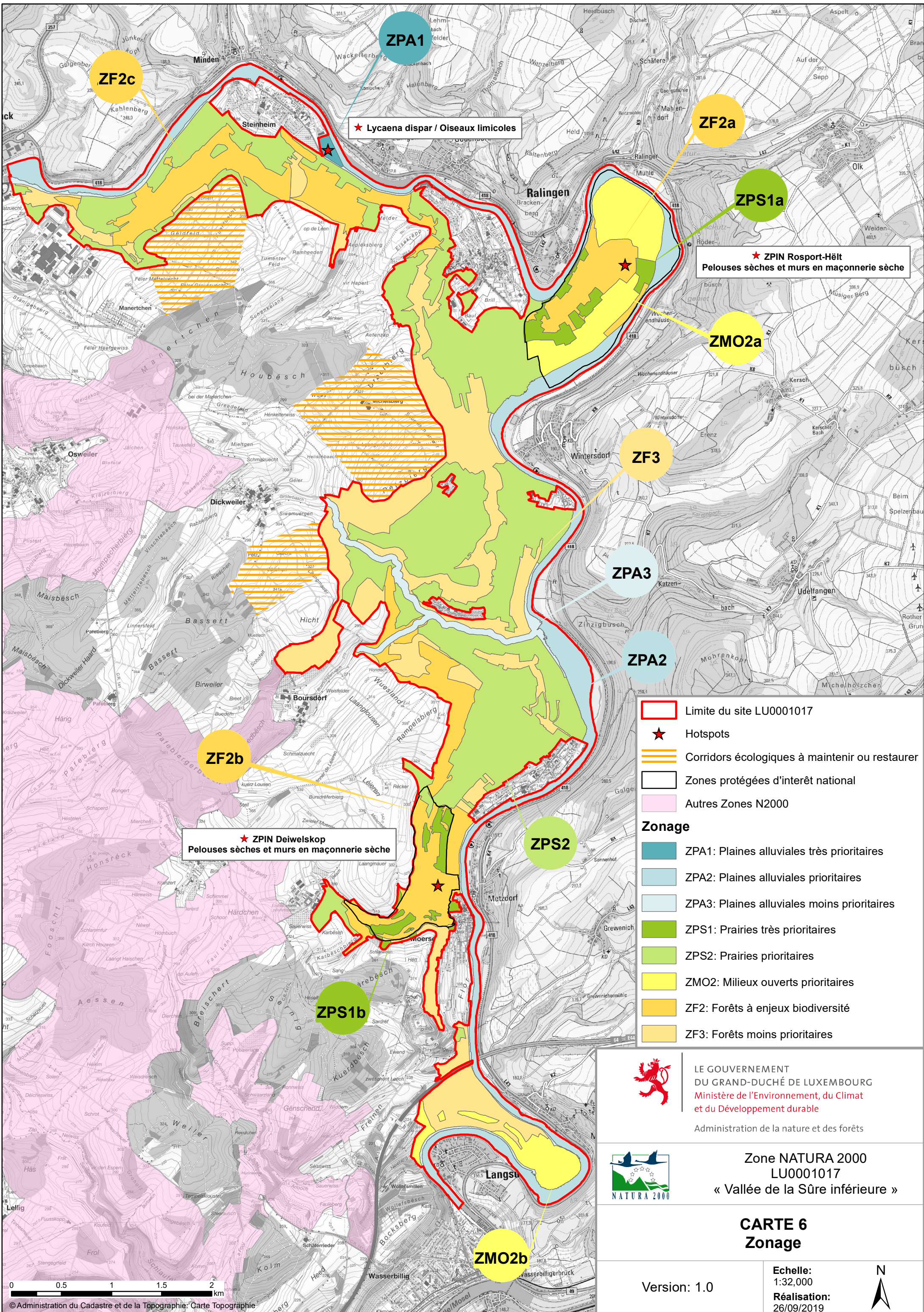
Zone NATURA 2000 LU0001017 « Vallée de la Sûre inférieure »

CARTE 5 B
Espèces Annexes II et IV

0 0,5 1 1,5 2 km
 Administration du Cadastre et de la Topographie: Carte Topographie

Version: 1.0
 Echelle: 1:32.000
 Réalisation: 24/07/2019





ZPA1

ZF2c

ZF2a

ZPS1a

ZMO2a

ZF3

ZPA3

ZPA2

ZF2b

ZPS2

ZPS1b

ZMO2b

★ **Lycaena dispar / Oiseaux limicoles**

★ **ZPIN Rosport-Héit
Pelouses sèches et murs en maçonnerie sèche**

★ **ZPIN Deiwelskop
Pelouses sèches et murs en maçonnerie sèche**

- Limite du site LU0001017
- ★ Hotspots
- Corridors écologiques à maintenir ou restaurer
- Zones protégées d'interêt national
- Autres Zones N2000
- Zonage**
- ZPA1: Plaines alluviales très prioritaires
- ZPA2: Plaines alluviales prioritaires
- ZPA3: Plaines alluviales moins prioritaires
- ZPS1: Prairies très prioritaires
- ZPS2: Prairies prioritaires
- ZMO2: Milieux ouverts prioritaires
- ZF2: Forêts à enjeu biodiversité
- ZF3: Forêts moins prioritaires



LE GOUVERNEMENT
DU GRAND-DUCHÉ DE LUXEMBOURG
Ministère de l'Environnement, du Climat
et du Développement durable
Administration de la nature et des forêts



Zone NATURA 2000
LU0001017
« Vallée de la Sûre inférieure »

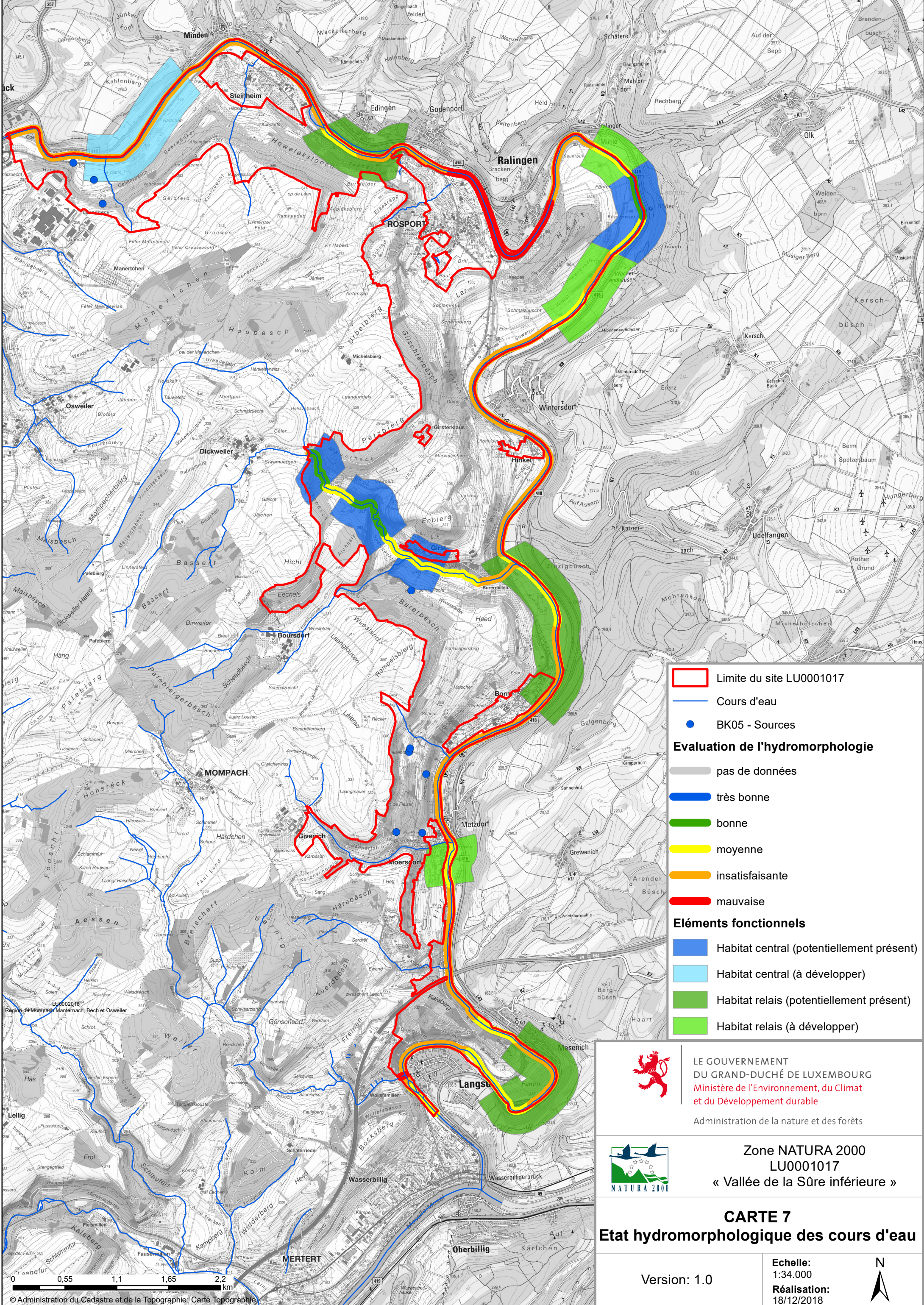
CARTE 6
Zonage

Version: 1.0

Echelle:
1:32,000
Réalisation:
26/09/2019



0 0.5 1 1.5 2 km
© Administration du Cadastre et de la Topographie: Carte Topographie



Limite du site LU0001017

Cours d'eau

BK05 - Sources

Evaluation de l'hydromorphologie

- pas de données
- très bonne
- bonne
- moyenne
- insatisfaisante
- mauvaise

Éléments fonctionnels

- Habitat central (potentiellement présent)
- Habitat central (à développer)
- Habitat relais (potentiellement présent)
- Habitat relais (à développer)



LE GOUVERNEMENT
DU GRAND-DUCHÉ DE LUXEMBOURG
Ministère de l'Environnement, du Climat
et du Développement durable
Administration de la nature et des forêts



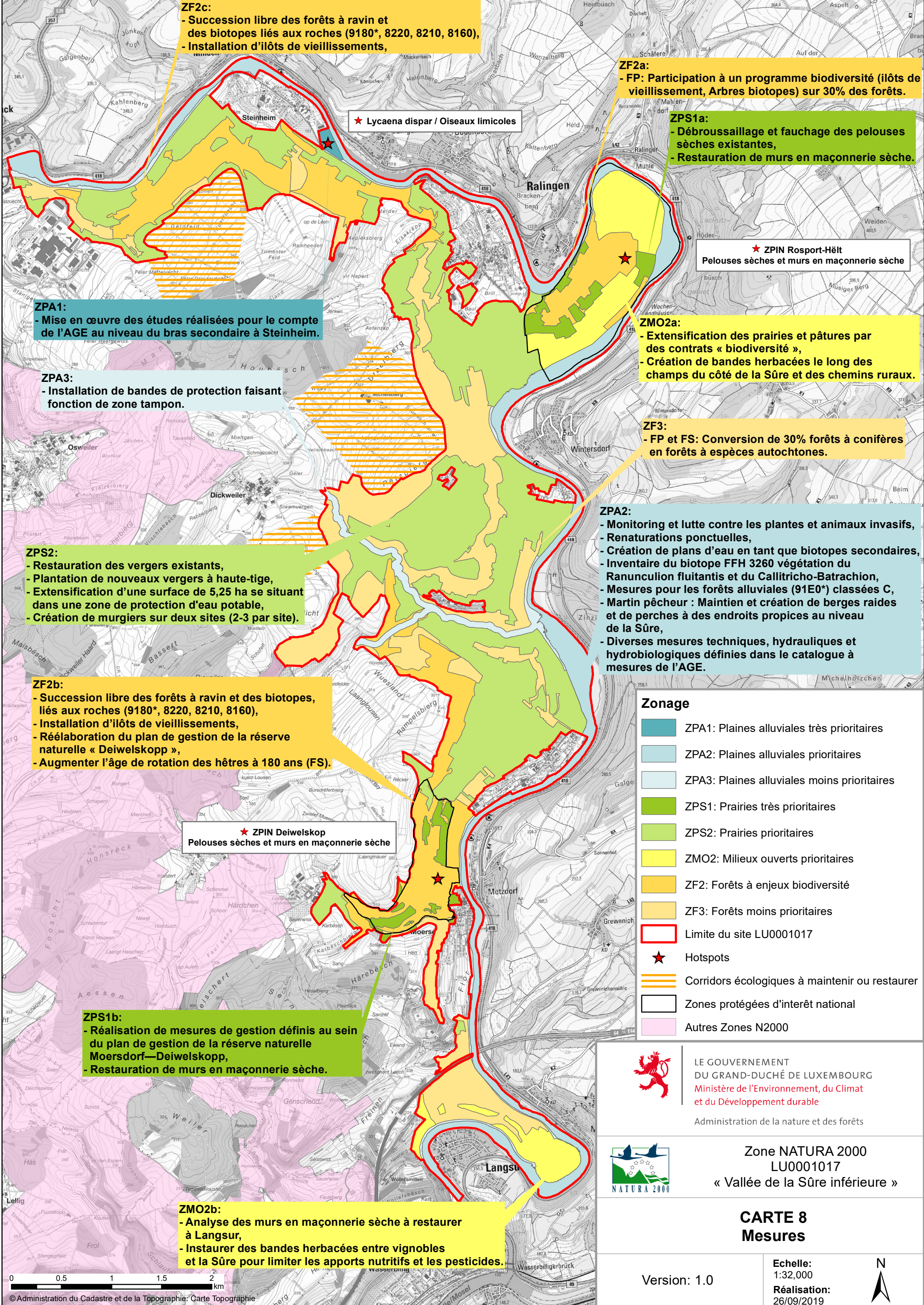
Zone NATURA 2000
LU0001017
« Vallée de la Sûre inférieure »

CARTE 7
Etat hydromorphologique des cours d'eau

Version: 1.0

Echelle:
1:34.000
Réalisation:
18/12/2018





ZF2c:
 - Succession libre des forêts à ravin et des biotopes liés aux roches (9180*, 8220, 8210, 8160),
 - Installation d'îlots de vieillissements,

ZF2a:
 - FP: Participation à un programme biodiversité (îlots de vieillissement, Arbres biotopes) sur 30% des forêts.

ZPS1a:
 - Débroussaillage et fauchage des pelouses sèches existantes,
 - Restauration de murs en maçonnerie sèche.

★ **ZPIN Rosport-Hêlt**
 Pelouses sèches et murs en maçonnerie sèche

ZPA1:
 - Mise en œuvre des études réalisées pour le compte de l'AGE au niveau du bras secondaire à Steinheim.

ZMO2a:
 - Extensification des prairies et pâtures par des contrats « biodiversité »,
 - Création de bandes herbacées le long des champs du côté de la Sûre et des chemins ruraux.

ZPA3:
 - Installation de bandes de protection faisant fonction de zone tampon.

ZF3:
 - FP et FS: Conversion de 30% forêts à conifères en forêts à espèces autochtones.

ZPS2:
 - Restauration des vergers existants,
 - Plantation de nouveaux vergers à haute-tige,
 - Extensification d'une surface de 5,25 ha se situant dans une zone de protection d'eau potable,
 - Création de murgiers sur deux sites (2-3 par site).

ZPA2:
 - Monitoring et lutte contre les plantes et animaux invasifs,
 - Renaturations ponctuelles,
 - Création de plans d'eau en tant que biotopes secondaires,
 - Inventaire du biotope FFH 3260 végétation du Ranunculion fluitantis et du Callitriche-Batrachion,
 - Mesures pour les forêts alluviales (91E0*) classées C,
 - Martin pêcheur : Maintien et création de berges raides et de perches à des endroits propices au niveau de la Sûre,
 - Diverses mesures techniques, hydrauliques et hydrobiologiques définies dans le catalogue à mesures de l'AGE.

ZF2b:
 - Succession libre des forêts à ravin et des biotopes, liés aux roches (9180*, 8220, 8210, 8160),
 - Installation d'îlots de vieillissements,
 - Réélaboration du plan de gestion de la réserve naturelle « Deiwelskopp »,
 - Augmenter l'âge de rotation des hêtres à 180 ans (FS).

★ **ZPIN Deiwelskopp**
 Pelouses sèches et murs en maçonnerie sèche

- Zonage**
- ZPA1: Plaines alluviales très prioritaires
 - ZPA2: Plaines alluviales prioritaires
 - ZPA3: Plaines alluviales moins prioritaires
 - ZPS1: Prairies très prioritaires
 - ZPS2: Prairies prioritaires
 - ZMO2: Milieux ouverts prioritaires
 - ZF2: Forêts à enjeux biodiversité
 - ZF3: Forêts moins prioritaires
 - Limite du site LU0001017
 - Hotspots
 - Corridors écologiques à maintenir ou restaurer
 - Zones protégées d'intérêt national
 - Autres Zones N2000

ZPS1b:
 - Réalisation de mesures de gestion définies au sein du plan de gestion de la réserve naturelle Moersdorf—Deiwelskopp,
 - Restauration de murs en maçonnerie sèche.

ZMO2b:
 - Analyse des murs en maçonnerie sèche à restaurer à Langsur,
 - Instaurer des bandes herbacées entre vignobles et la Sûre pour limiter les apports nutritifs et les pesticides.



LE GOUVERNEMENT
 DU GRAND-DUCHÉ DE LUXEMBOURG
 Ministère de l'Environnement, du Climat
 et du Développement durable
 Administration de la nature et des forêts



Zone NATURA 2000
 LU0001017
 « Vallée de la Sûre inférieure »

CARTE 8
Mesures

Version: 1.0

Echelle:
 1:32,000
 Réalisation:
 26/09/2019

