



# Zones de protection des eaux souterraines destinées à la consommation humaine

Réunion d'information du public  
Saeul  
05.07.2017



LE GOUVERNEMENT  
DU GRAND-DUCHÉ DE LUXEMBOURG  
Ministère du Développement durable  
et des Infrastructures

Département de l'environnement

# Zones de protection des eaux souterraines destinées à la consommation humaine

---



LE GOUVERNEMENT  
DU GRAND-DUCHÉ DE LUXEMBOURG

## **Mot de Bienvenue**

M. Raoul Clause, Bourgmestre de Saeul

## **Introduction du sujet de la soirée**

M. Camille Gira, Secrétaire d'Etat au Ministère du Développement Durable et des Infrastructures

## **Présentation du projet des zones de protection des captages d'eau**

M. Tom Schaul, Administration de la gestion de l'eau

## **Perspectives sur la mise en place de catalogues de mesures en ZPS**

M. Camille Gira, Secrétaire d'Etat au Ministère du Développement Durable et des Infrastructures

## **Discussion**



# Zones de protection des eaux souterraines destinées à la consommation humaine

Introduction

Camille Gira  
Secrétaire d'Etat

Réunion d'information du public  
Saeul  
05.07.2017



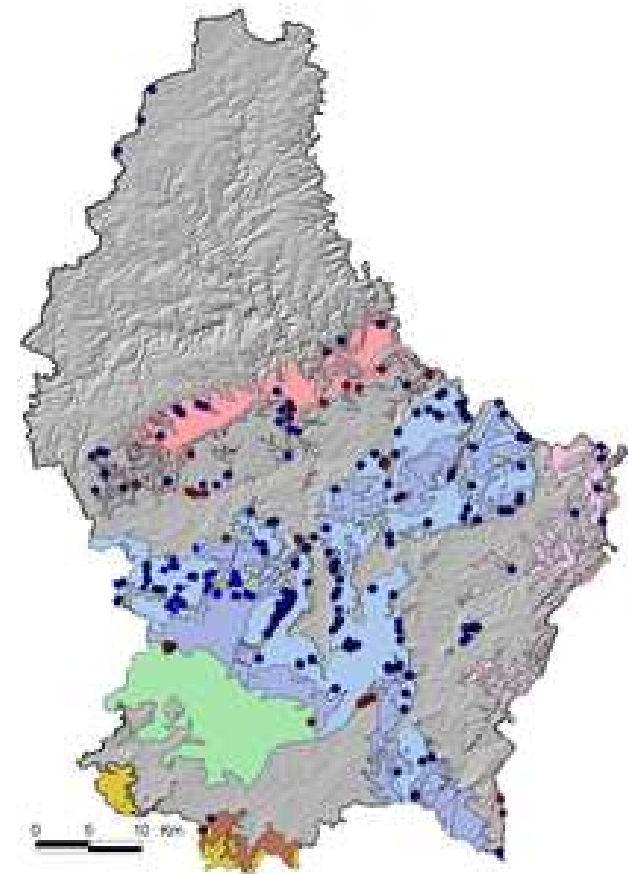
LE GOUVERNEMENT  
DU GRAND-DUCHÉ DE LUXEMBOURG  
Ministère du Développement durable  
et des Infrastructures

Département de l'environnement

# La situation de l'eau potable et de l'eau souterraine



- Consommation moyenne : 120.000 m<sup>3</sup>/Jour
  
  - 2 types de ressources :
    - +/- 50% : Eau souterraine
    - +/- 50% : Lac de la Haute-Sûre (SEBES\*)
- \*en cas de forte demande la part du SEBES peut atteindre > 65%

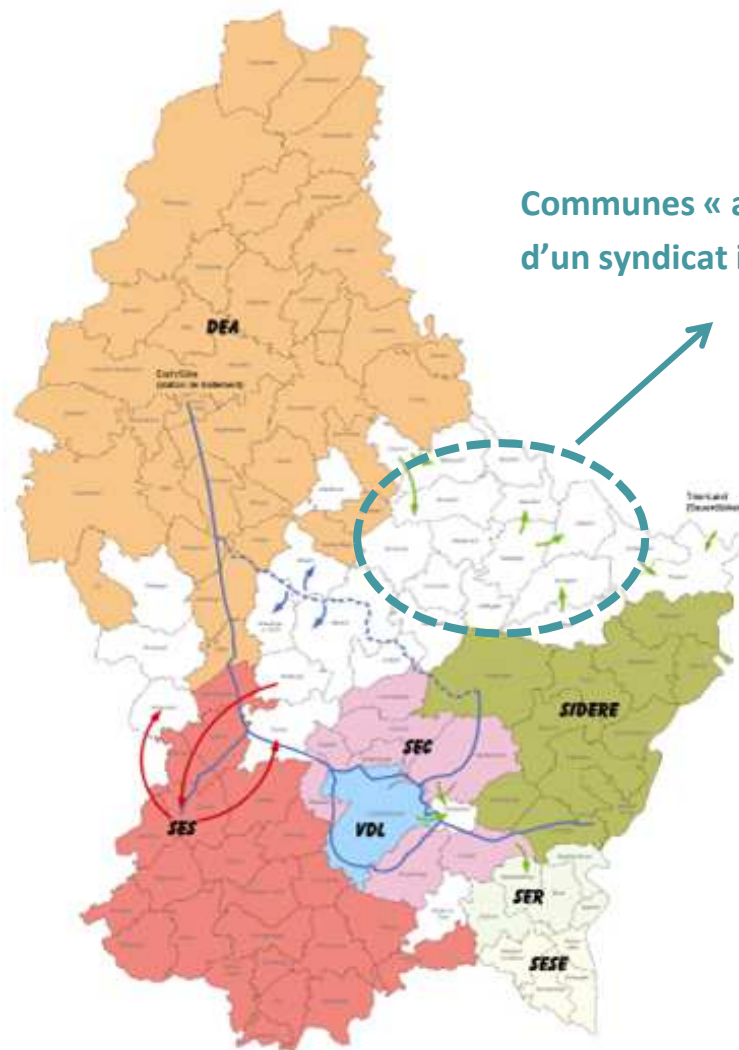


# La situation de l'eau potable et de l'eau souterraine

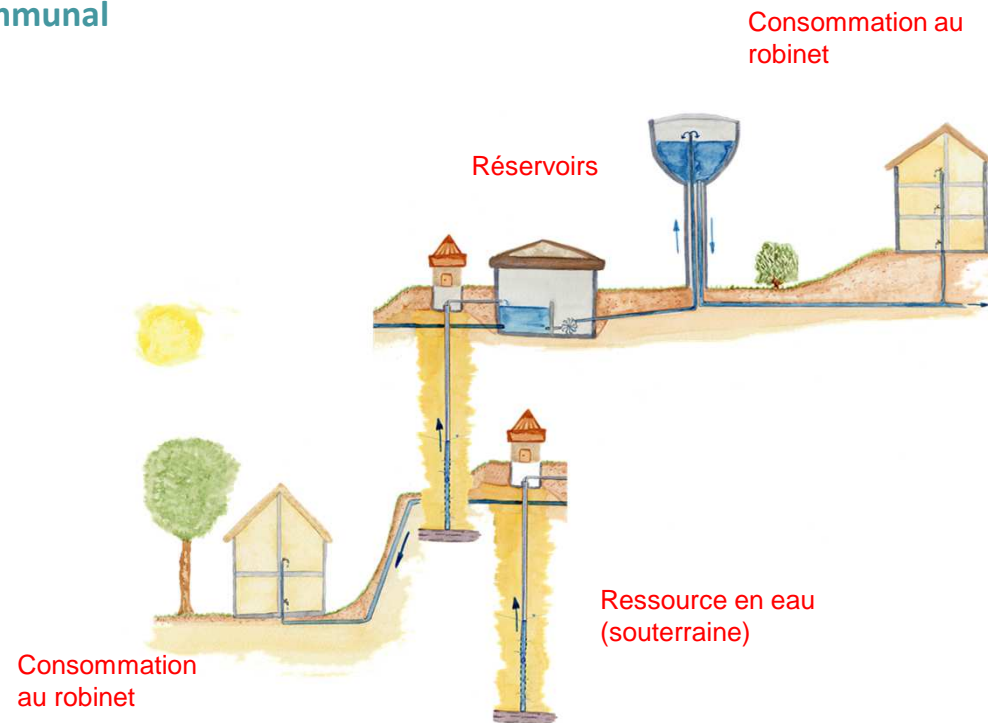


LE GOUVERNEMENT  
DU GRAND-DUCHÉ DE LUXEMBOURG

- La distribution de l'eau potable relève de la responsabilité des communes et des syndicats communaux (p.ex. distribution d'eau en quantité et en qualité suffisante)



Communes « autonomes sans raccord à un réseau d'un syndicat intercommunal »





## 1) Les ressources en eau (potable) sont limitées

- ✧ - 50% précipitations pendant l'hiver 2016-2017 ;
- ✧ Températures exceptionnellement élevées depuis avril 2017;
- ➔ Phase vigilance actuellement en cours pour éviter un gaspillage de l'eau potable ;
- ➔ Protection des organismes aquatiques en mettant en suspens les **prélèvements** dans les **cours d'eau** ;

## 2) Les ressources en eau (potable) sont sensibles:

- ✧ Dégradation de la qualité de l'eau (nitrates, produits phytopharmaceutiques + métabolites)
- ➔ Mise hors service de captages (1)
- ➔ Traitement curatif de l'eau avant sa distribution (2)
- ➔ (1) +(2) Equivalent: sécurité approvisionnement de +/- 50.000 personnes

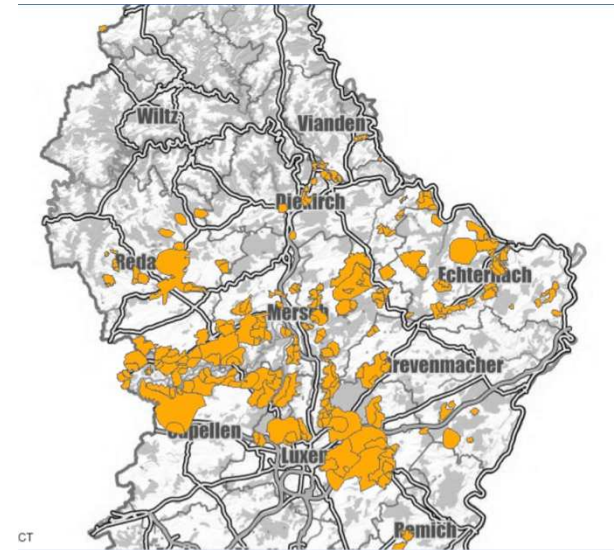
# Les zones de protection autour d'un captage d'eau potable



LE GOUVERNEMENT  
DU GRAND-DUCHÉ DE LUXEMBOURG

## Objectifs des zones de protection :

- Sécurisation à long terme de l'approvisionnement en eau potable
- Réduction du degré de traitement de purification nécessaire à la production d'eau potable
- Eviter un traitement onéreux de l'eau
- Protection de la qualité de l'eau de surface
- Obligation légale aux niveaux européen et national



+/-10% territoire national





### Les démarches prioritaires du Gouvernement:

#### ➤ **Créer un cadre législatif:**

- 5 règlements grand-ducaux (RGD) en vigueur;
- Enquête publique finalisée pour 7 projets RGD;
- Conseil de gouvernement a approuvé 13 avant-projets RGD le 21 juin 2017;
- 50% des études délimitation finalisées;

#### ➤ **Interdiction d'utilisation de métolachlore-ESA et métazachlore-ESA en 2015**

(substances les plus fréquemment présentes dans l'eau potable)

#### ➤ **Favoriser une démarche pro-active de l'occupation du sol dans les zones de protection**

- **Mesures volontaires éligibles à un co-financement** de l'Etat;
- **Modification de la loi sur l'eau** pour permettre notamment un subventionnement du secteur agricole par le Fonds pour la gestion de l'eau;
- **Projet-pilote** pour la mise en place d'une **coopération agricole** (LAKU, lac de la Haut Sûre).





# Zones de protection des eaux souterraines destinées à la consommation humaine

Captages  
AC Hobscheid, SES, DEA

Tom Schaul

Magali Bernard

Administration de la Gestion de l'eau

Réunion d'information du public

Saeul

05.07.2017



LE GOUVERNEMENT  
DU GRAND-DUCHÉ DE LUXEMBOURG  
Ministère du Développement durable  
et des Infrastructures

Département de l'environnement

# Sommaire

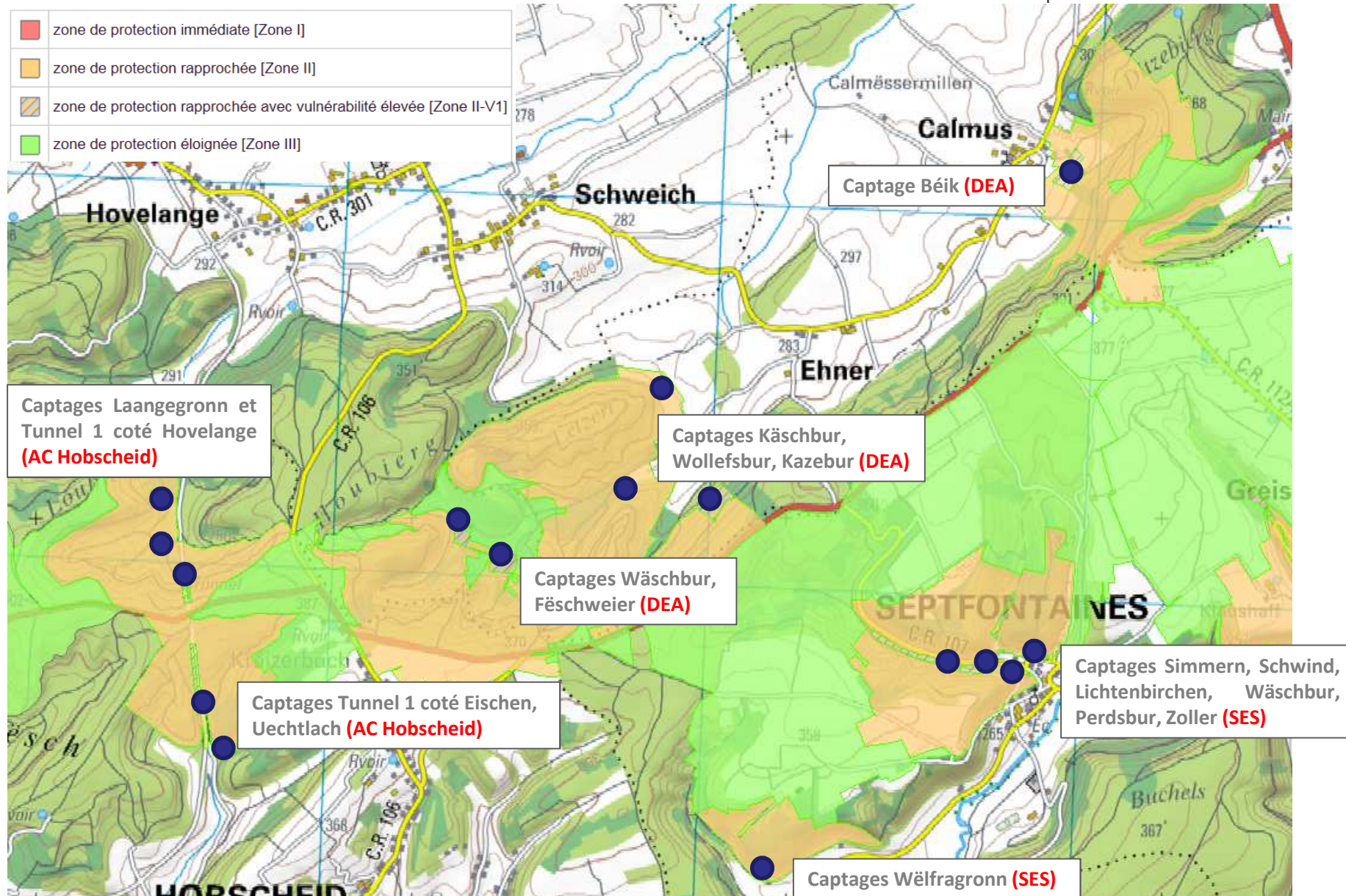
---



LE GOUVERNEMENT  
DU GRAND-DUCHÉ DE LUXEMBOURG

1. Les ressources en eau souterraine
2. La qualité de l'eau potable
3. Les zones de protection
4. Les mesures de protection

# 1. Les ressources en eau souterraine

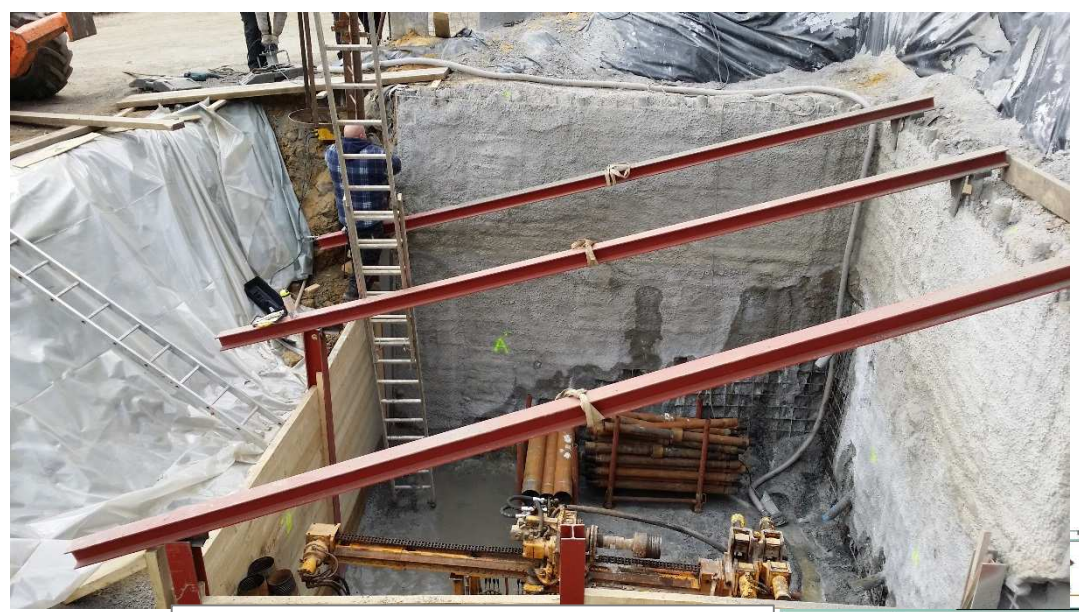




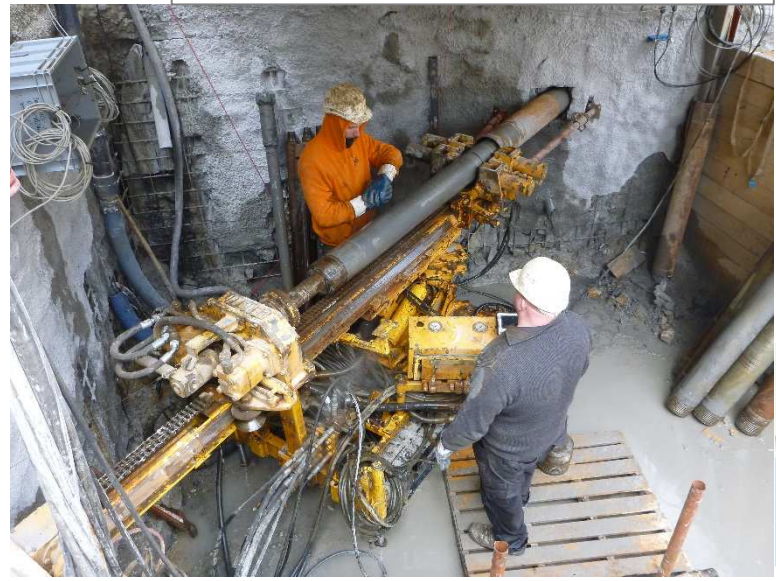
# 1. Les ressources en eau souterraine



LE GOUVERNEMENT  
DU GRAND-DUCHÉ DE LUXEMBOURG

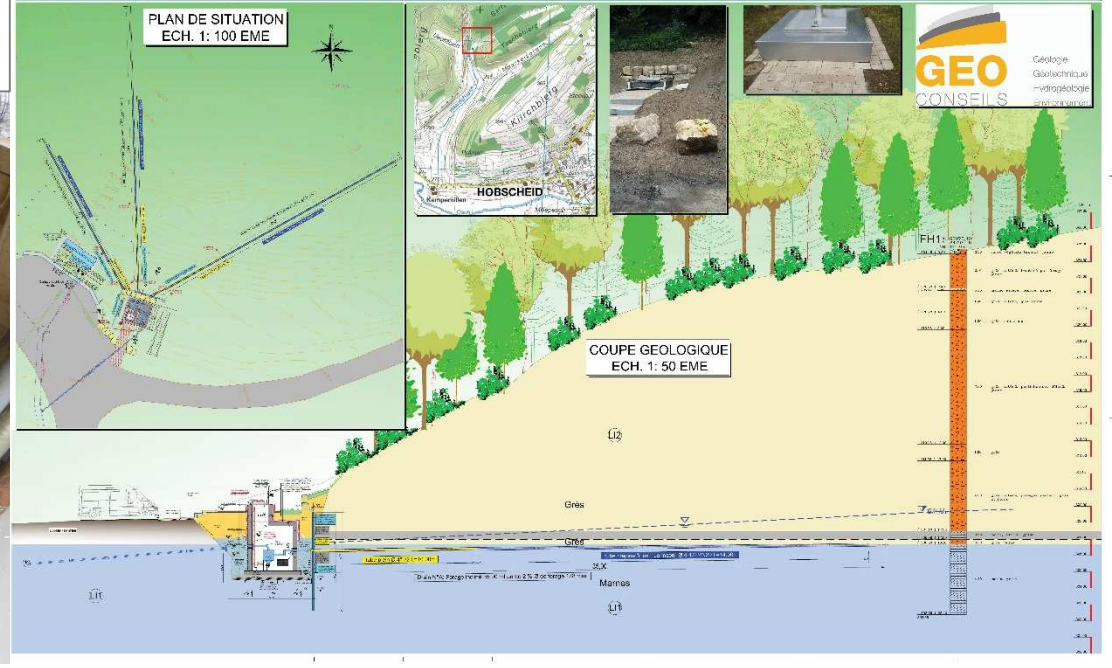


*Photos des travaux pour l'assainissement de la source Uechtlach*



Commune de **HOBSCHEID**  
EISENEN HOBSCHEID GAICHEL KREIENZEIBICH

Captage Uechtlach





# 1. Les ressources en eau souterraine



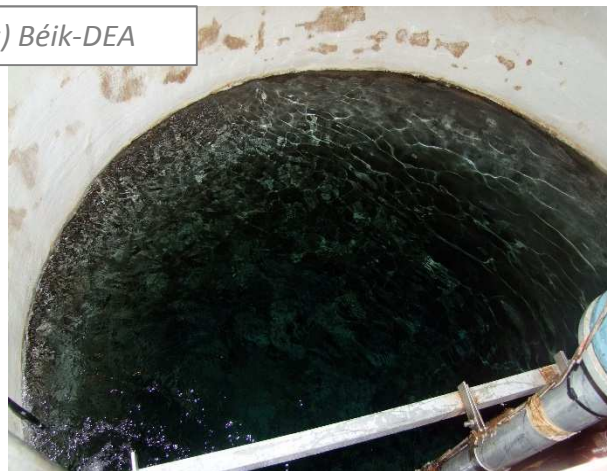
LE GOUVERNEMENT  
DU GRAND-DUCHÉ DE LUXEMBOURG



*Photos du captage Lichtenbirchen  
intérieur et extérieur - SES*



*Captage (puits) Bèik-DEA*

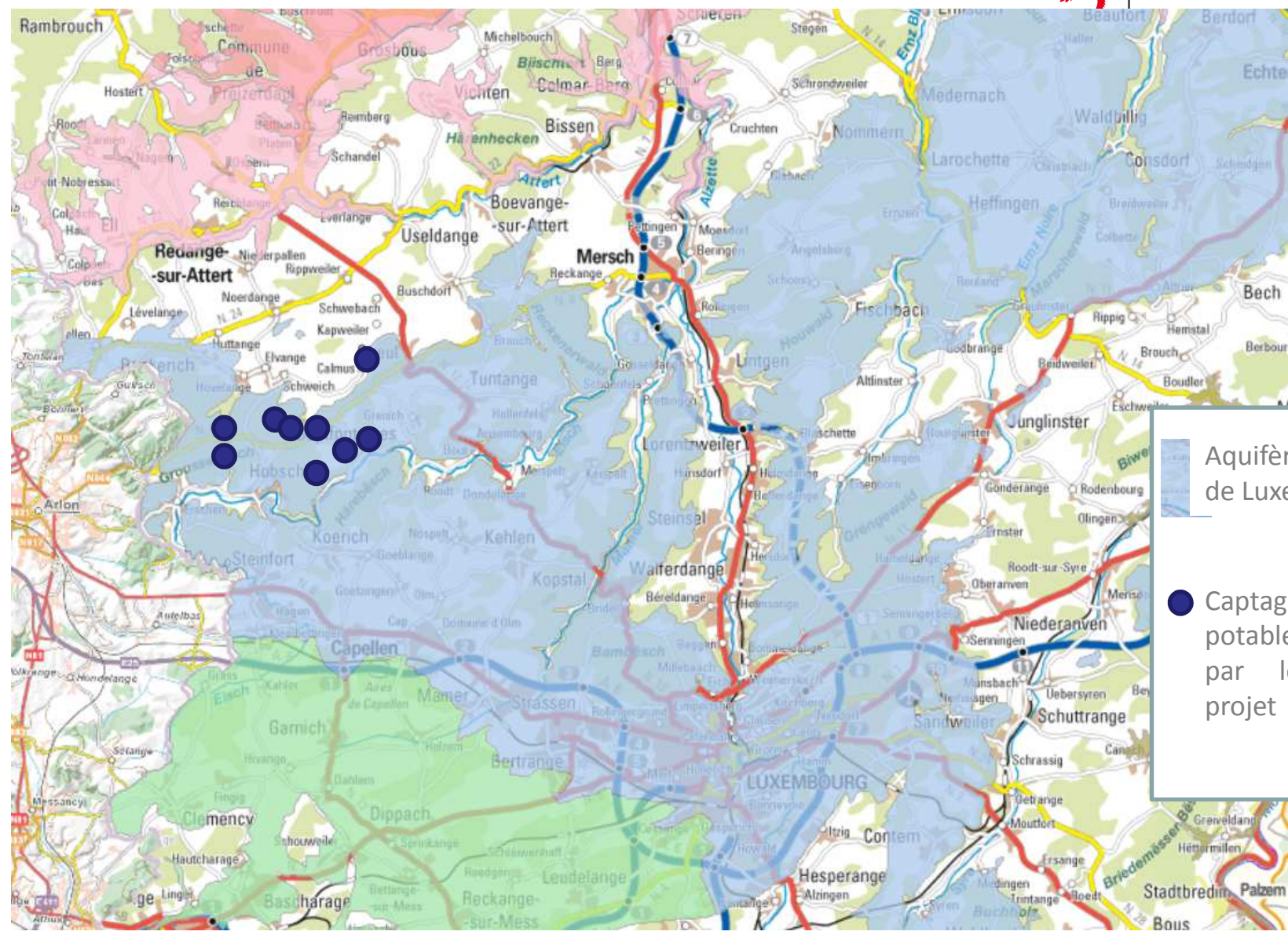




# 1. Les ressources en eau souterraine



LE GOUVERNEMENT  
DU GRAND-DUCHÉ DE LUXEMBOURG

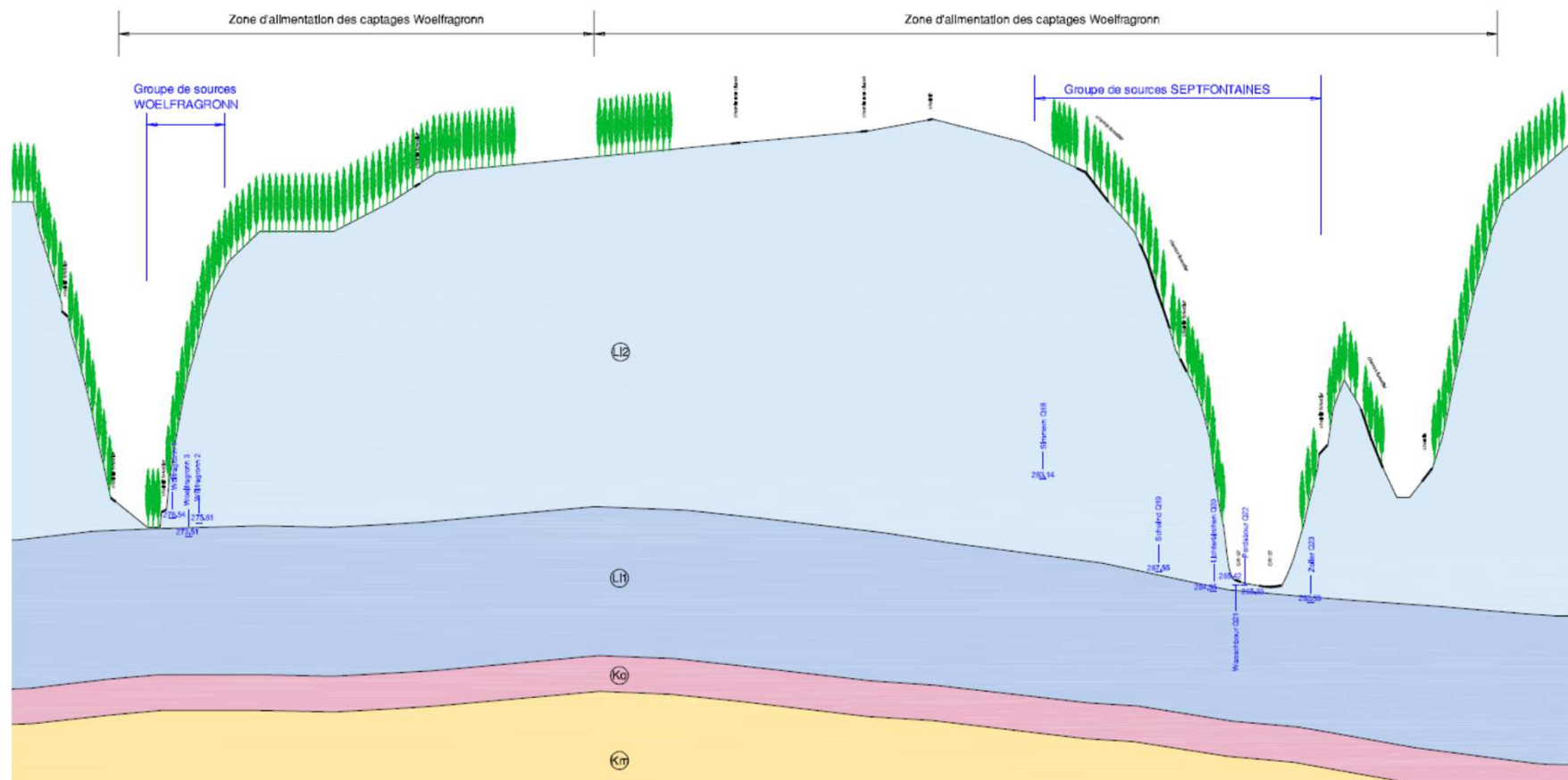


-  Aquifère du Grès de Luxembourg
-  Captages d'eau potable concernés par le présent projet


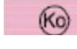


# 1. Les ressources en eau souterraine



## Coupe géologique – Captages Wëlfracronn et Septfontaines



### Légende

 Grès de Luxembourg	 Argilites - Formation de Mortinsart
 Marnes et calcaire - Formation d'Elvange	 Marnes bariolées - Keuper à marnolites compactes

## 2. La qualité de l'eau (ressource d'eau)



Captages	Résumé des substances polluantes présentes dans les ressources en eau
Tunnel, Uechtlach, Laangegrann (AC Hobscheid)	<ul style="list-style-type: none"><li>• <b>Non-conformité de la qualité microbiologique récurrente</b> (germes, coliformes, E.Coli, entérocoques) notamment pour Uechtlach ;</li><li>• Teneurs en nitrates <math>\leq 11</math> mg/l ;</li></ul>
Simmern, Schwind, Lichtenbirchen, Wäschbur, Perdsbur, Zoller (SES)	<ul style="list-style-type: none"><li>• Teneurs en <b>nitrates <math>\geq</math> limite de potabilité</b> pour Perdsbur et Zoller (63 mg/l) et <math>\geq 75\%</math> de la limite de potabilité pour Wäschbur ;</li><li>• Teneurs en <b>métolachlore-ESA <math>\geq</math> limite de potabilité</b> pour Perdsbur et <math>\geq 75\%</math> de la limite de potabilité pour Zoller ;</li><li>• Teneurs en <b>métazachlore-ESA <math>\geq</math> limite de potabilité</b> pour toutes les sources ;</li><li>• Teneurs en <b>métazachlore-OXA <math>\geq</math> limite de potabilité</b> pour Wäschbur et Perdsbur et <math>\geq 75\%</math> de la limite de potabilité pour Lichtenbirchen</li><li>• Détection d'Atrazine, Atrazine déséthyl, Bentazone ;</li></ul>



## 2. La qualité de l'eau (ressource d'eau)

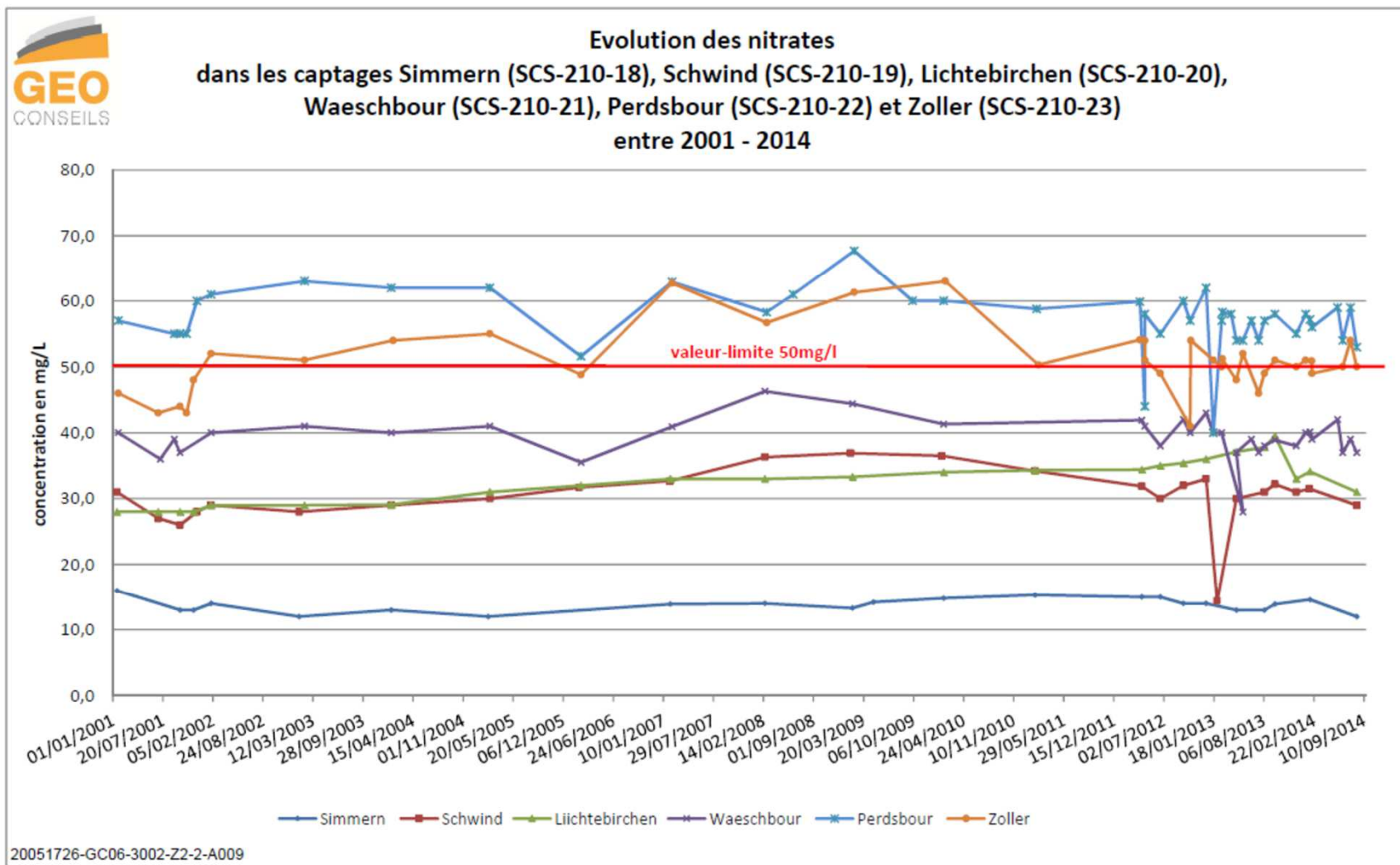


Captages	Résumé des substances polluantes présentes dans les ressources en eau
Wëlfragronn (SES)	<ul style="list-style-type: none"><li>• <b>Non-conformité de la qualité microbiologique</b> récurrente (E.Coli, entérocoques, etc.) notamment pour Wëlfragronn 2 ;</li><li>• Teneurs max. des <b>nitrites</b> <math>\geq 75\%</math> de la limite de potabilité pour Wëlfragronn 2 (47 mg/l) et Wëlfragronn 3 (37 mg/l) ;</li><li>• Teneurs en <b>métazachlore-ESA <math>\geq</math> limite de potabilité ;</b></li><li>• Teneurs en <b>métazachlore-OXA <math>\geq</math> limite de potabilité pour Wëlfragronn 3 ;</b></li><li>• Détection d'Atrazine déséthyl, Atrazine désisopropyl, Bentazone ;</li></ul>
Wäschbur, Wollefsbur, feschweier, Kazebur, Kaschbur, Béik (DEA)	<ul style="list-style-type: none"><li>• <b>Non-conformité de la qualité microbiologique</b> (E.Coli, coliformes, etc.) ;</li><li>• Teneurs en nitrites <math>\leq 24</math> mg/l ;</li><li>• Teneurs en métolachlore-ESA <math>\geq 75\%</math> de la limite de potabilité pour Béik ;</li><li>• Détection de 2,6 Dichlorobenzamide, d'Atrazine, Atrazine-Déséthyl, Métazachlore-ESA, Métazachlore-OXA, Propachlor ;</li></ul>

## 2. La qualité de l'eau (ressource d'eau)



LE GOUVERNEMENT  
DU GRAND-DUCHÉ DE LUXEMBOURG



### 3. Les zones de protection

---



LE GOUVERNEMENT  
DU GRAND-DUCHÉ DE LUXEMBOURG

**Etape 1:** Etablissement d'un **dossier de délimitation** comprenant une étude hydrogéologique (approche unique selon Guide Pratique)

**Etape 2:** Création d'un avant-projet de RGD + soumission pour approbation au Conseil de gouvernement

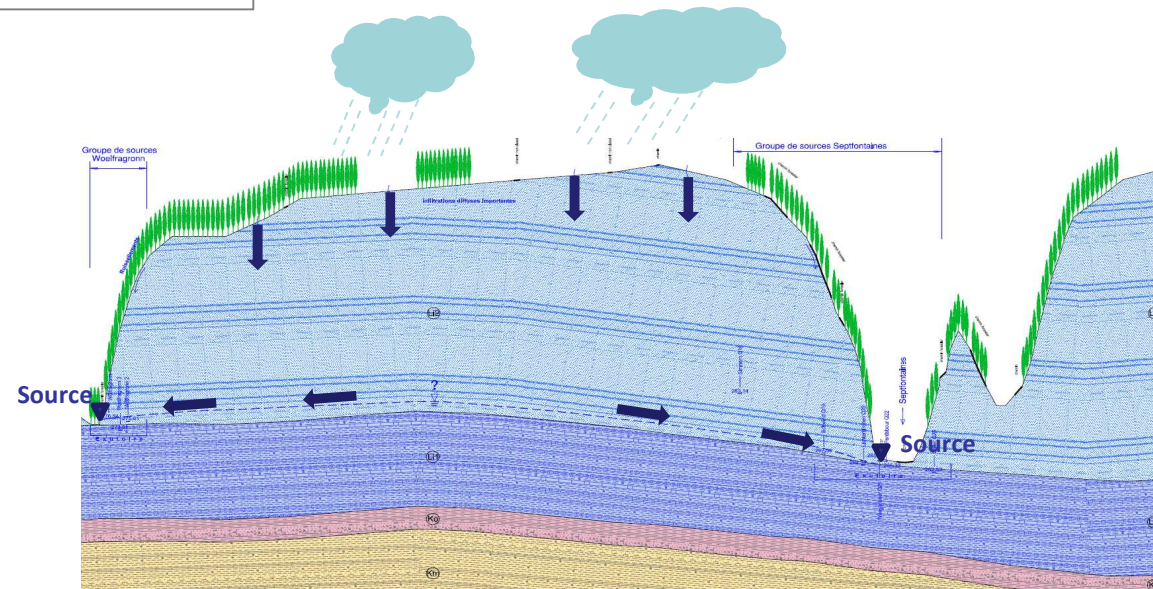
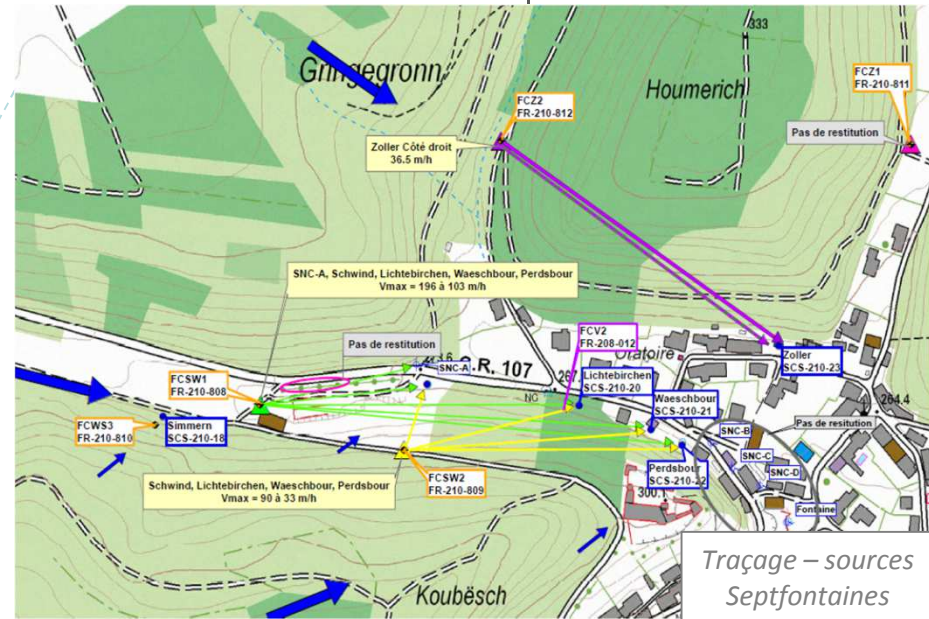
**Etape 3:** Projet de RGD soumis pour avis au Conseil d'Etat et aux chambres professionnelles + **enquête publique**

**Etape 4:** Création des zones par **Règlement grand-ducal**

---

**Etape 5:** Elaboration et mise en œuvre des **programmes de mesures**

### 3. Les zones de protection





### 3. Les zones de protection



## DÉLIMITATION DES ZONES DE PROTECTION

« Trinkwasserschutzgebiete: So groß wie notwendig, so klein wie möglich »

■ CAPTAGE DE SOURCE

—— ZONE I - ZONE DE PROTECTION IMMÉDIATE

//// ZONE II-V1 - ZONE DE PROTECTION RAPPROCHÉE AVEC VULNÉRABILITÉ ÉLEVÉE

..... ZONE II : ZONE DE PROTECTION RAPPROCHÉE

----- ZONE III : ZONE DE PROTECTION ÉLOIGNÉE

### 3. Les zones de protection

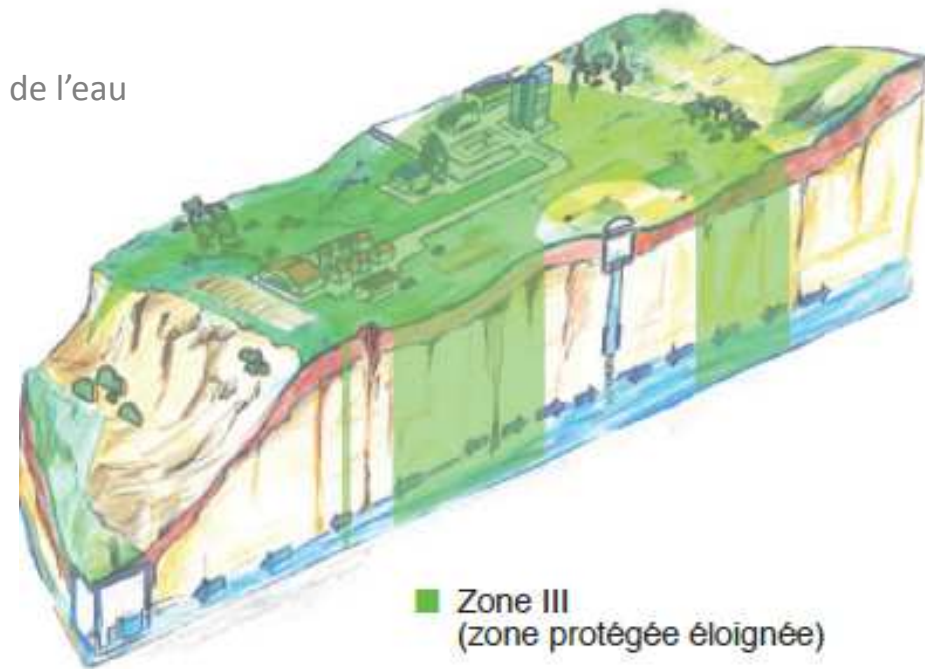
---



#### Zone III : (ensemble de la zone d'alimentation)

- Régime d'autorisation ;
- Interdiction de raffineries, industrie chimique, extraction de matériel, infiltrations ;
- Interdiction et restriction d'utilisation de pesticides ;
- Restriction d'utilisation d'engrais minéraux et organiques ;

→ **Mesures plus strictes** si dégradation de la qualité de l'eau





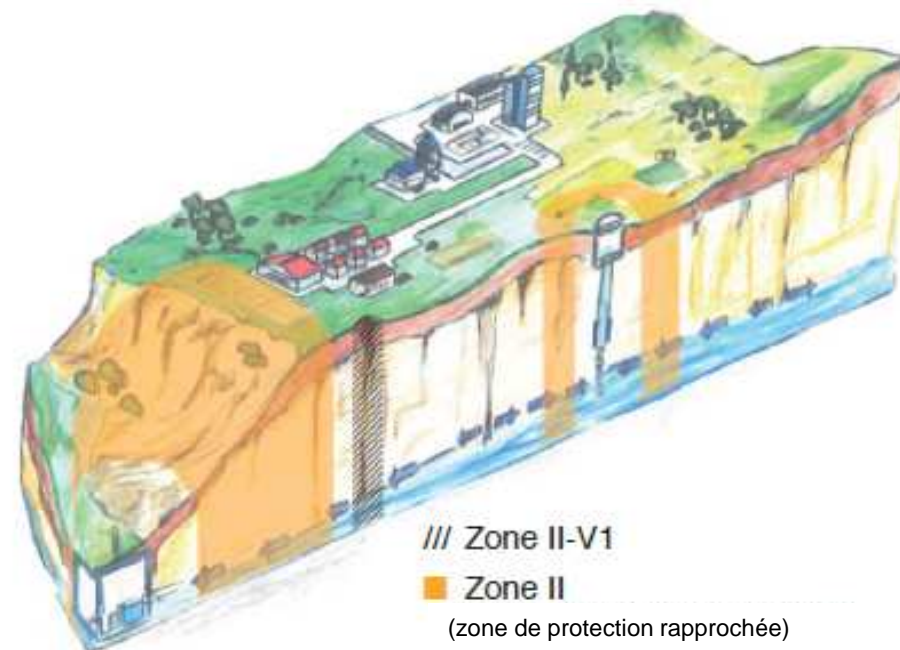
### 3. Les zones de protection



#### Zone II : « limite 50 jours »: 315-750 m

- Interdiction de nouvelles zones à bâtir, nouvelles constructions ;
- Extensions et transformations substantielles, exploitations soumises à autorisation ;
- Interdiction et restriction d'utilisation de pesticides ;
- Restriction d'utilisation d'engrais minéraux et organiques ;

→ **Mesures plus strictes** si dégradation de la qualité de l'eau

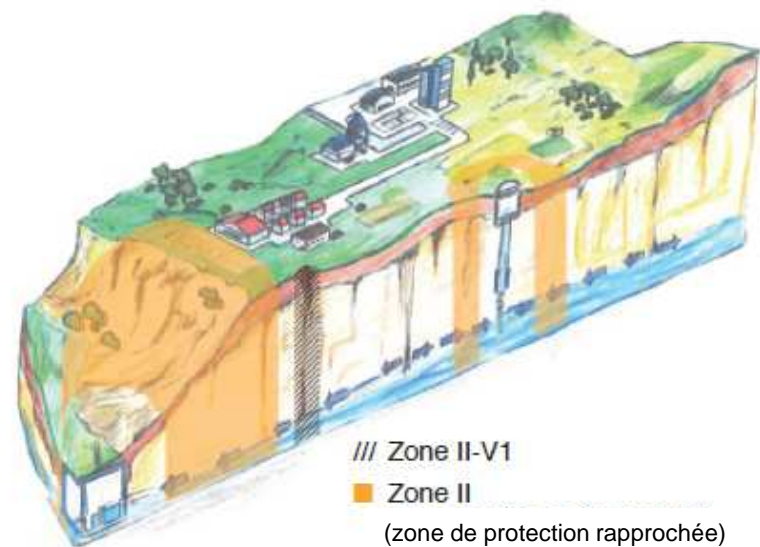
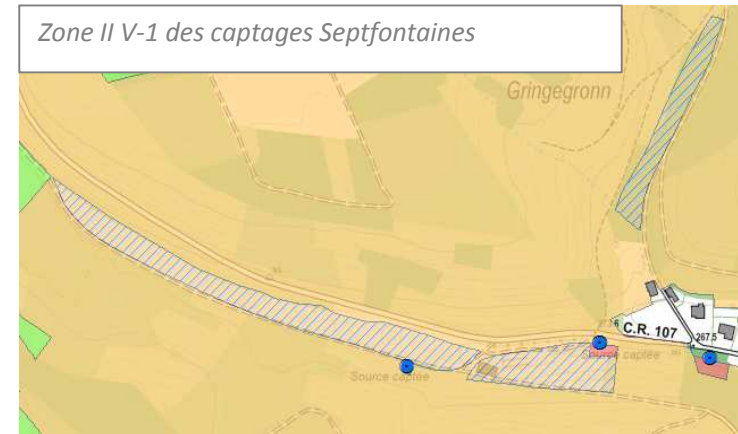


### 3. Les zones de protection



**Zone II-V1** : uniquement captages fortement exposés à des risques de pollution avérés

- Mesures plus restrictives (interdictions)



Etude en amont source Lichtenbirchen – ruissellement et infiltration en cas de pluie



### 3. Les zones de protection



#### Zone I : 10-20 mètres en amont du captage

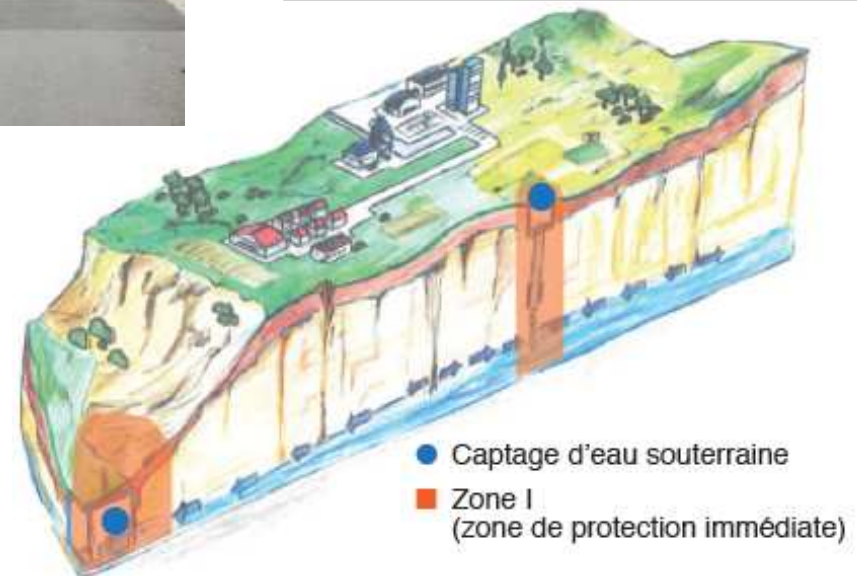
- Accès uniquement pour des travaux d'entretien du captage ;
- Aucune autre activité ;



*alentours du captage Zoller*



*alentours du captage Wäschbur*



### 3. Les zones de protection



#### Délimitation par parcelles cadastrales

En cas de parcelles « surdimensionnées »: parcelles découpées selon des limites visibles sur le terrain ( p.ex. routes, chemins)



**1. Schritt:**  
Ausweisung der Schutzzonen OHNE Berücksichtigung von Katasterparzellen



**2. Schritt:**  
Ausweisung der Schutzzonen MIT Berücksichtigung von Katasterparzellen. Bei übergroßen Katasterparzellen  
erkennbare Grenzen im Feld (Waldwege, Straßen)



Ajustement des zones pour des parcelles surdimensionnées



### 3. Les zones de protection



#### Les mesures obligatoires :

RGD du 9 juillet 2013 fixant les mesures administratives dans les zones de protection

RGD portant création de zones de protection

**MEMORIAL**  
Journal Officiel  
du Grand-Duché de  
Luxembourg

**MEMORIAL**  
Annéeblatt  
des Großherzogtums  
Luxemburg

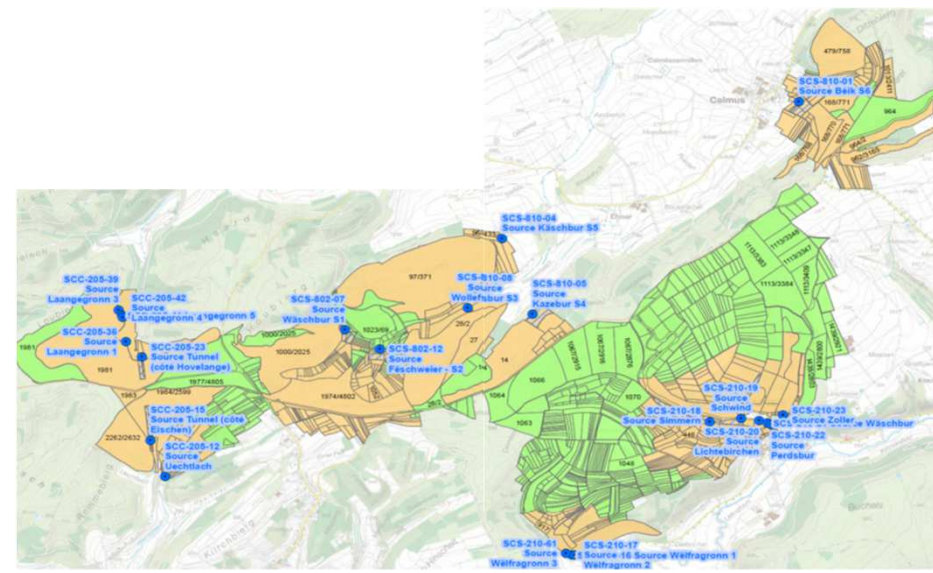
**RECUEIL DE LEGISLATION**

10 juillet 2013

**ANNEXE I**

+	autorisé
-	interdit
a	soumis à autorisation conformément à l'article 23 de la loi du 19 décembre 2008 relative à l'eau
r	réglementé par les règlements grand-ducaux portant création des zones de protection spécifiques

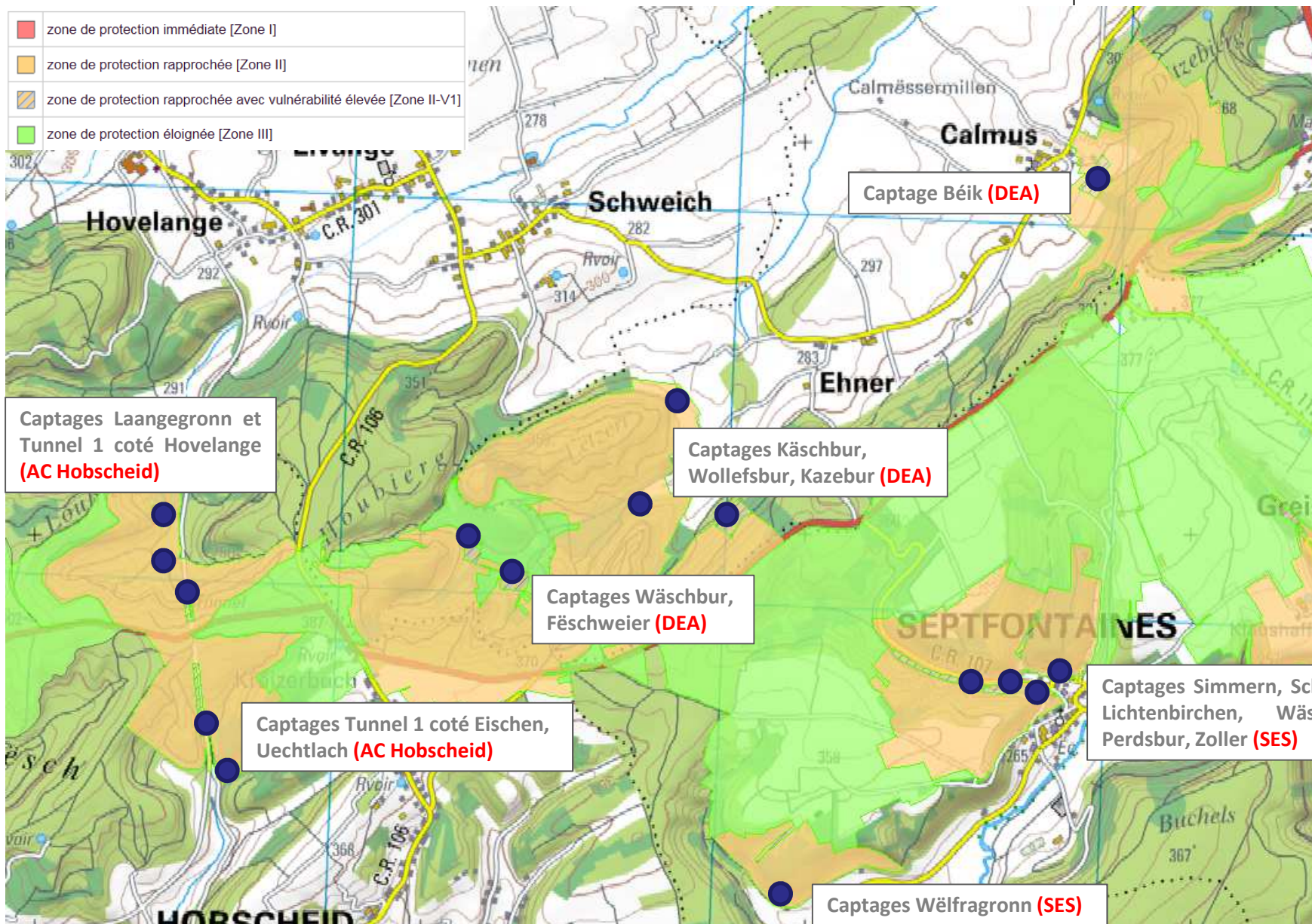
	Zone II – V1	Zone II	Zone III
<b>1. Industrie et commerce</b>			
1.1 Désignation de nouvelles zones industrielles	-	-	a
1.2 Désignation de nouvelles zones d'activités	-	-	a
1.3 Construction, extension substantielle <sup>2</sup> , transformation substantielle <sup>2</sup> et exploitation d'installations avec manèment et stockage de produits pouvant altérer la qualité de l'eau <sup>1</sup>	-	-	a
1.4 Construction, extension substantielle <sup>2</sup> , transformation substantielle <sup>2</sup> et exploitation d'installations industrielles dans lesquelles des produits pouvant altérer la qualité de l'eau sont maniés (p. ex. raffineries, sidérurgie, industrie chimique, centrale énergétique)	-	-	-
1.5 Construction, extension substantielle <sup>2</sup> , transformation substantielle <sup>2</sup> et exploitation de conduites de transport pour substances pouvant altérer la qualité de l'eau, à l'exception des égouts et des conduites d'eaux usées	-	-	a
1.6 Lubrifiants et huiles de décoffrage	-	-	a



- Définition des mesures spécifiques

- Mesures valables dans l'ensemble des zones.

### 3. Les zones de protection





### 3. Les zones de protection – mesures obligatoires générales



	Zone II – V1	Zone II	Zone III
<b>1. Industrie et commerce</b>			
1.1 Désignation de nouvelles zones industrielles	-	-	a
1.2 Désignation de nouvelles zones d'activités	-	-	a
1.3 Construction, extension substantielle <sup>2</sup> , transformation substantielle <sup>2</sup> et exploitation d'installations avec manèment et stockage de produits pouvant altérer la qualité de l'eau <sup>1</sup>	-	-	a
<b>2. Elimination des eaux usées et installation de traitement des eaux usées</b>			
2.1 Installations de traitement d'eaux usées (stations d'épuration, fosses septiques)	-	-	-
2.1.1 Construction	-	-	-
2.1.2 Extension substantielle <sup>2</sup> , transformation substantielle <sup>2</sup>	-	-	a <sup>3</sup>
2.1.3 Exploitation	-	a <sup>3</sup>	a <sup>3</sup>
2.5 Déversement d'eau de ruissellement en provenance de voiries et de lignes ferroviaires, ainsi que d'eaux de décharges en provenance par exemple de déversoirs et de bassins d'orage dans des eaux de surface	-	a	a
2.6 Infiltration d'eaux de pluie originaires de toitures et de surfaces consolidées à travers un sol recouvert de végétation	-	-	a
2.7 Infiltration d'eaux de pluies directement dans le sous-sol (notamment puits d'infiltration)	-	-	-
<b>4. Urbanisation et trafic</b>			
4.1 Désignation de nouvelles zones à bâtir	-	-	a
4.2 Construction, extension, transformation substantielle et exploitation d'installations avec interventions dans le sous-sol au-dessus de la nappe phréatique	-	-	a
4.3 Construction, extension substantielle <sup>2</sup> , transformation substantielle <sup>2</sup> et exploitation d'installations avec interventions dans la nappe phréatique	-	-	-
4.6 Installations de chantier, stockage de matériaux et logement pour ouvriers	-	-	a
<b>5. Interventions dans le sous-sol</b>			
5.1 Extraction de matériaux et autres excavations dans et au-dessus la nappe phréatique	-	-	-
5.3 Forages et puits à l'exception de ceux liés à l'approvisionnement public en eau destinée à la consommation humaine	-	-	-
<b>6. Exploitations agricoles, sylvicoles, horticoles</b>			
6.1 Bâtiments agricoles et étables			
6.1.1 Construction	-	-	a
6.1.2 Extension substantielle <sup>2</sup> , transformation substantielle <sup>2</sup>	-	a	a
6.1.3 Exploitation	a	a	a

### Extraits des mesures de l'annexe I du RGD modifié du 9/7/2013 :

+	autorisé
-	interdit
a	soumis à autorisation conformément à l'article 23 de la loi du 19 décembre 2008 relative à l'eau
r	réglementé par les règlements grand-ducaux portant création des zones de protection spécifiques

### 3. Les zones de protection

---



#### Les mesures principales générales (en + des mesures du RGD du 9/7/2013)

- **Meilleures techniques de construction** pour la N8, les C.R106, C.R106B et C.R107 et toutes rues ;
- **Interdiction de transport de substances dangereuses** sur les C.R106B et C.R107 ;
- **Accès à tous chemins agricoles et forestiers limité** (barrières) et **précautions** (ravitaillement, entretien engins) ;
- **Mise en conformité** des cuves à mazout existantes (souterraines et aériennes) endéans 5 ans et précautions pour l'installation des nouvelles cuves ;
- **Contrôles d'étanchéité** des réseaux de canalisations, fosses septiques, installations de maniement d'engrais liquides et de produits phytopharmaceutiques ;
- Mise en place **d'un réseau de surveillance** pour étudier les risques de pollution des sites potentiellement pollués

### 3. Les zones de protection

---



#### Les mesures principales – secteur agricole (en + des mesures du RGD du 9/7/2013)

- **Interdiction de pâturages** en zones II et II V-1\* ;
- **Interdiction de conversion** de prairies permanentes en terres arables \* ;
- **Interdiction d'application de produits phytopharmaceutiques** en zones II et II.V.1 \* ;
- Limitation de l'apport de fertilisants **organiques à 130kgNorg/an/ha sur les prairies et pâturages permanents en zone II et sur les terres arables en zone III \*** ;
- Limitation de l'apport de fertilisants **azotés disponibles à 150Ntot/an/ha pour certaines cultures** (maïs, céréales d'hiver, colza d'hiver, etc.) et pour les **prairies et pâturages pour certaines parcelles \*** ;
- \* : **Possibilité de dérogation** sur demande adressée au Ministre.

## 4. Programme de mesures

---



### Etapes de délimitation

**Etape 1:** Etablissement d'un **dossier de délimitation** comprenant une étude hydrogéologique (approche unique selon Guide Pratique)

**Etape 2:** Création d'un avant-projet de RGD + soumission pour approbation au Conseil de gouvernement

**Etape 3:** Projet de RGD soumis pour avis au Conseil d'Etat et aux chambres professionnelles + **Enquête publique**

**Etape 4:** Création des zones par **Règlement grand-ducal**

---

**Etape 5:** Elaboration et mise en œuvre des **programmes de mesures**  
( **à établir par le fournisseur d'eau potable** )





- **administrative Maßnahmen**
  - gesetzliche Regelungen, Genehmigungen
  
- **verpflichtende Maßnahmen**
  - Maßnahmen zur Umsetzung von gesetzlichen Vorgaben
  
- **freiwillige Maßnahmen**
  
- **begleitende Maßnahmen**  
(Monitoring, Erfolgskontrolle)

Règlement  
grand-ducal

Maßnahmen=  
programm

## 4. Programme de mesures

---



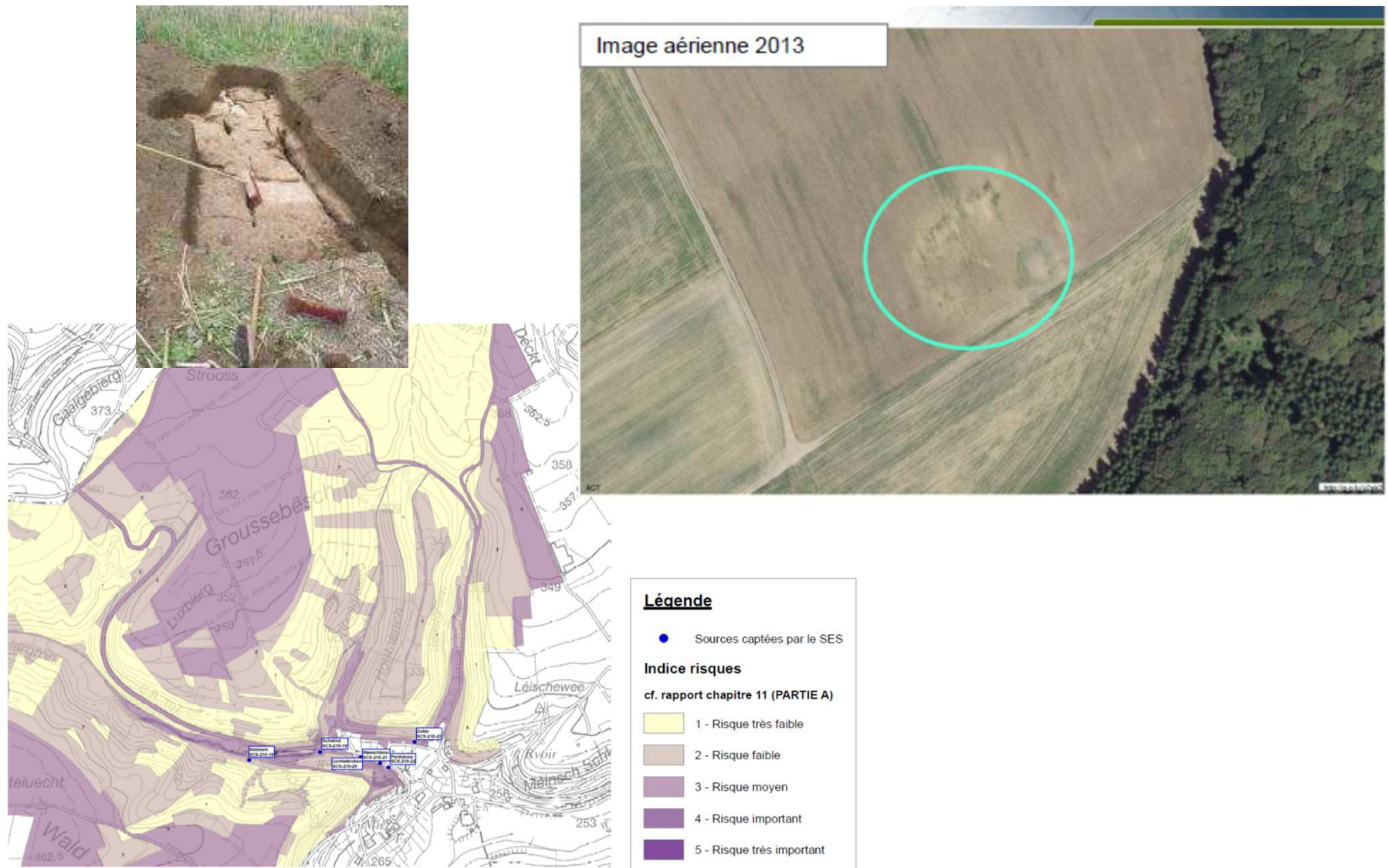
### Beispiele von freiwillige Maßnahmen:

- Maßnahmen welche restriktiver als obligatorische Maßnahmen sind;
  - ✧ Verzicht auf Pflanzenschutzmittel;
  - ✧ Extensive Kulturen;
  - ✧ Wasserschonende Energieversorgung.
- “Vorgezogene” Maßnahmen:
  - ✧ Règlement grand-ducal/ Genehmigungen garantieren Bestandschutz (zb 5 Jahre);
  - ✧ Betreiber beschliesst Instandsetzung Infrastruktur < 5 Jahre;
  - ✧ Beispiel: Lagerung von wassergefährdenden Substanzen (Heizöltanks, Silos,...)
- Landwirtschaftliche Kooperationen;
- Koordination und Umsetzung von Maßnahmen;
- ...

# 4. Programme de mesures

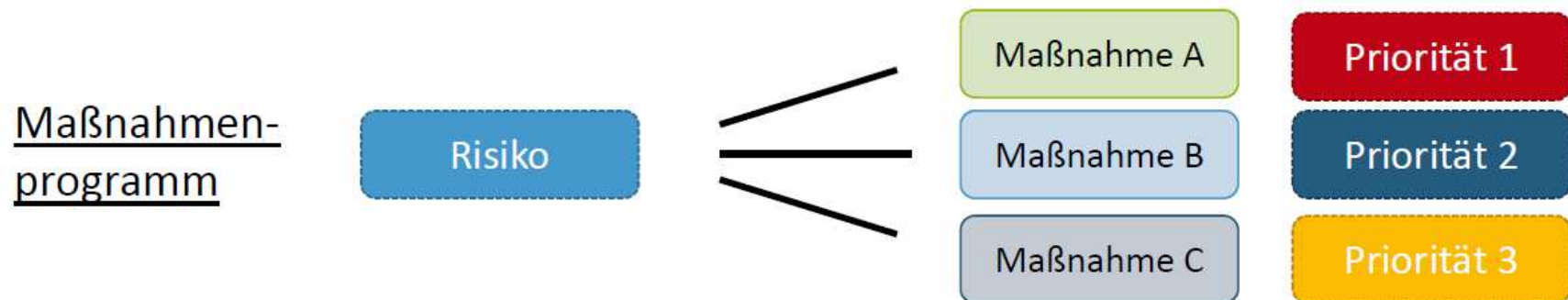


## Maßnahmenpriorisierung und -auswahl ;





- Prioritäten (angestrebte Umsetzungszeiträume) für Maßnahmen
  - Priorität 1: kurzfristig 1 bis 3 Jahre nach Inkrafttreten Règlement grand-ducal
  - Priorität 2: 3 bis 5 Jahre)
  - Priorität 3: mehr als 5 bis 10 Jahre Jahre



## 4. Programme de mesures



LE GOUVERNEMENT  
DU GRAND-DUCHÉ DE LUXEMBOURG

LE GOUVERNEMENT  
DU GRAND-DUCHÉ DE LUXEMBOURG  
Ministère du Développement durable  
et des Infrastructures  
Administration de la gestion de l'eau

# FÖRDERFIBEL

zur Finanzierung von Maßnahmen  
zum Schutz und zur Verbesserung  
der Grund- und Rohwasserqualität  
in Wasserschutzgebieten im  
Großherzogtum Luxemburg aus  
Mitteln des FGE

Vorentwurf  
Februar 2017

ADMINISTRATION DE LA GESTION DE L'EAU

## Arbeitshilfe: Förderfibel und Maßnahmenkatalog

- Finanzielle Unterstützung aus dem Fonds pour la gestion de l'eau (FGE);
- Trinkwasserversorger ist Empfänger der finanziellen Unterstützung FGE;
- Kriterien zur Ausbezahlung der Fördergelder FGE;
- Verweis auf andere Fördergelder (keine Doppelfinanzierung)

## 4. Programme de mesures

---



### Beispiel landwirtschaftlichen Maßnahmen

- **Kooperationen mit dem Trinkwasserversorgern;**
- **Betriebliche Beratung**
  - Beratungsmodule
- **Flächendeckende Maßnahmen;**
  - Agrar Umweltprogramme
- **Flächenspezifische Maßnahmen**
  - Flächentausch; Flächenankauf
- **Infrastrukturelle Maßnahmen;**
  - Investitionsbeihilfen
- **Aufbau von neuen Absatzwegen:**
  - Sensibilisierung alternative Produkte
  - Öffentlichkeitsarbeit
  - Kohärente Absatzpolitik (Produktion → Verkauf)
  - Nachhaltige Absatzwege (langfristig gewinnbringend)
- **Anschaffung gemeinschaftlichen Gerätschaft zur Förderung wasserschonender Kulturen und Bewirtschaftungsverfahren**



### ➤ Kooperation Trinkwasserversorger & Landwirt

- ✧ Auswahl und Umsetzung **zielorientierter Maßnahmen** Zusammenfassung aller anwendbaren Maßnahmen in einem Katalog (Förderfibel)  
(kein «**Gießkannenprinzip**»!)
- ✧ Kostenneutrale Inanspruchnahme einer **lw. Fachberatung**
- ✧ **Prioritäre Umsetzung** der Maßnahmen bei Quellen mit hohen Gehalten an Nitraten und/oder Wirkstoffen/Metaboliten

### ➔ **Maximale Information & Beratung** der Landwirte

- ✧ betriebsgerechte Kombination von zielorientierten Massnahmen,
- ✧ Analyse der Betriebsstruktur zur Abschätzung der Folgewirkung der Schutzgebiete.  
(**integrierte Beratung**)



### ➤ Kooperation Trinkwasserversorger & Landwirt

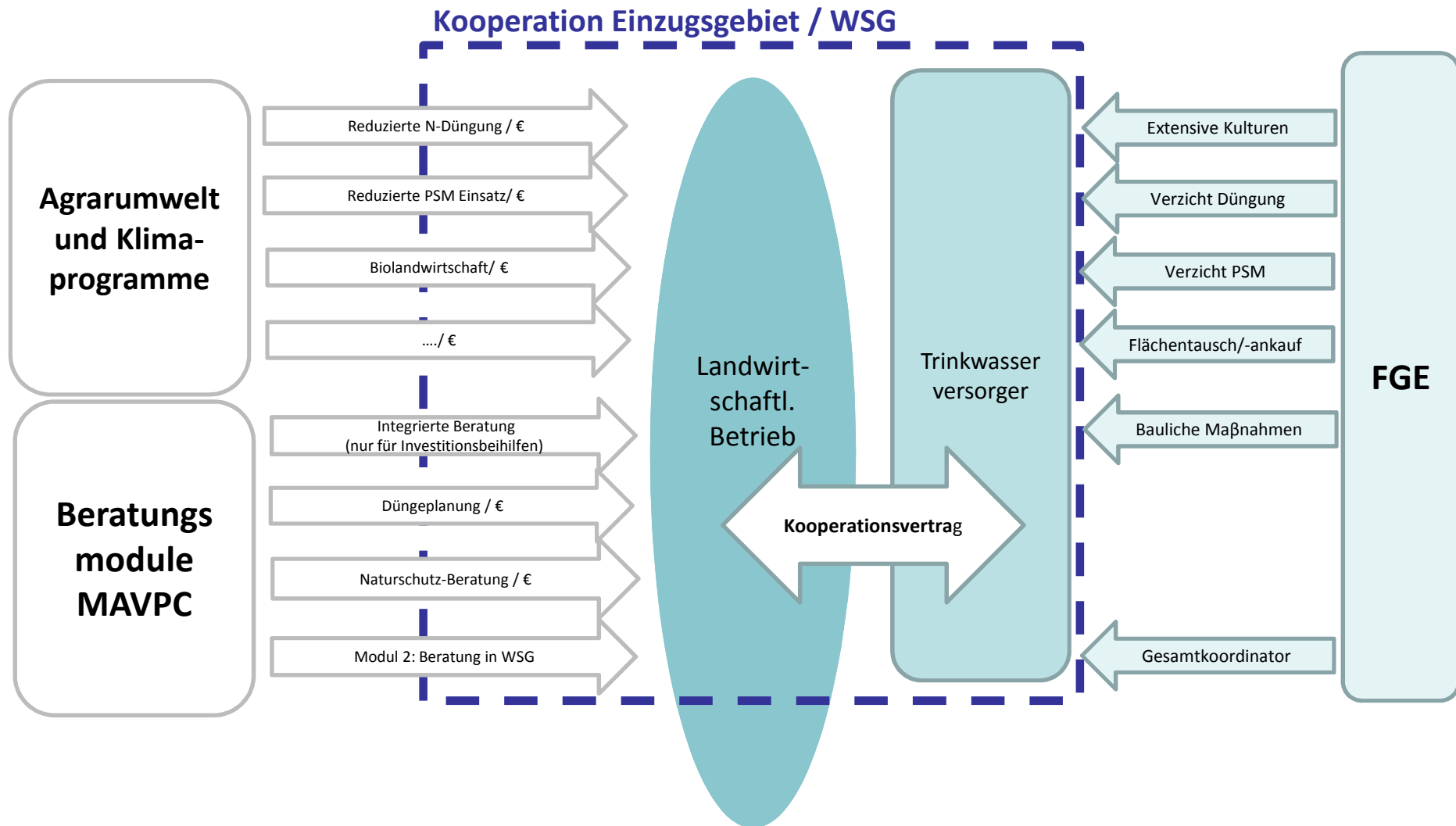
- ✧ **Vertragliche Zusammenarbeit (Beitrittserklärung)** zwischen Landwirtschaft und Wasserversorger
- ✧ **Kooperationsorganisation** (Vorstand, Begleitausschuss, Mitglieder, Koordinator...)
- ✧ Mittel- und langfristige **Zielformulierung** der Kooperationsarbeit
- ✧ Erstellung einer **IST-situation** (Wasserdaten, Landnutzungsdaten, bereits umgesetzte Maßnahmen,...)
- ✧ **Prioritätenformulierung**
- ✧ Aufstellen eines **regionalen Maßnahmenkataloges**
- ✧ **Mustervertrag** erstellt durch Administration de la gestion de l'eau
- ✧ **Leitlinien** festgelegt durch Administration de la gestion de l'eau (Fördergelder)



## 4. Programme de mesures



### ➤ Kooperation Trinkwasserversorger & Landwirt



# Consultation des zones de protection sur géoportail



**LAYER** ✕

Hintergrundkarte: Topographische Karte ▾

MEINE LAYER (2) KATALOG

THEMA: WASSER WECHSELN

- BASISDATEN
- MESSSTATIONEN
- HYDROGRAFIE
- GRUNDWASSER
- TRINKWASSER
- TRINKWASSER SCHUTZZONEN [ZPS]
- SCHUTZGEBIETE
- GEWÄSSERSCHUTZ
- HOCHWASSERRISIKOMANAGEMENT-RICHTLINIE [HWRM-RL]
- WASSERRAHMENRICHTLINIE [WRRRL]
- NITRATRICHTLINIE
- PLAN IM FALL EINER TROCKENHEIT

ZPS procédure publique en cours

	zone de protection immédiate [Zone I]
	zone de protection rapprochée [Zone II]
	zone de protection rapprochée avec vulnérabilité élevée [Zone II-V1]
	zone de protection éloignée [Zone III]

✕ LAYER
MY MAPS
INFOS
LEGENDEN

ZEICHNEN
MESSEN
DRUCKEN
TEILEN

## Contacts

---



LE GOUVERNEMENT  
DU GRAND-DUCHÉ DE LUXEMBOURG

Ministère du Développement durable et des Infrastructures

**Administration de la gestion de l'eau**

Division des eaux souterraines et des eaux potables

1, avenue du Rock'n'Roll . L – 4361 Esch-sur-Alzette

Tél. (+352) 24 556 500 . FAX (+352) 24 556 7500

E-mail : [potable@eau.etat.lu](mailto:potable@eau.etat.lu)



# Zones de protection des eaux souterraines destinées à la consommation humaine

Perspectives sur la mise en place  
de catalogues de mesures en ZPS

Camille Gira  
Secrétaire d'Etat

Réunion d'information du public  
Saeul  
05.07.2017



LE GOUVERNEMENT  
DU GRAND-DUCHÉ DE LUXEMBOURG  
Ministère du Développement durable  
et des Infrastructures

Département de l'environnement





### 1) Enquête publique 13 projets de règlements grand-ducaux

- Dépôt des dossiers pendant 30 jours à la maison communale;
- Eventuelles objections au projet à adresser au conseil communal;
- Avis Conseil Communal à transmettre à la Ministre pour évaluation;
- Avis demandés au Conseil d'Etat et aux chambres professionnelles.



### 1) Régime d'aide aux parcelles agricoles situées dans les zones de protection concernées

- Selon document PDR14-20 (version du 29-06-2015) publié sur le site du Ministère d'agriculture, de viticulture et de protection des consommateurs
  - ✧ Zone II-V1: 275 euros/hectare
  - ✧ Cultures arables: 120 euros/hectare
  - ✧ Prairies permanentes: 80euros/hectare

**AP règlement grand-ducal en phase de finalisation**

**Régime d'aide indépendamment de mesures volontaires**



## 2) Mesures volontaires

### ➤ Modification de la loi relative à l'eau

#### ➔ soutien de mesures agricoles par le Fonds pour la gestion de l'eau (FGE)

*« la prise en charge jusqu'à 75% des coûts liés à l'élaboration et la mise en œuvre des programmes de mesures visant à protéger les ressources d'eau destinées à la consommation humaine conformément aux dispositions des articles 44 et 45 ».*

### ➤ Publication d'une ligne directrice (« Förderfibel ») en automne 2017

#### ✧ Catalogue des mesures éligibles à un financement par le FGE

Coût cumulé des mesures dans les zones de protection (ZPS) estimé à **8 millions euros/an** ;

#### ✧ Mesures agricoles et non-agricoles;

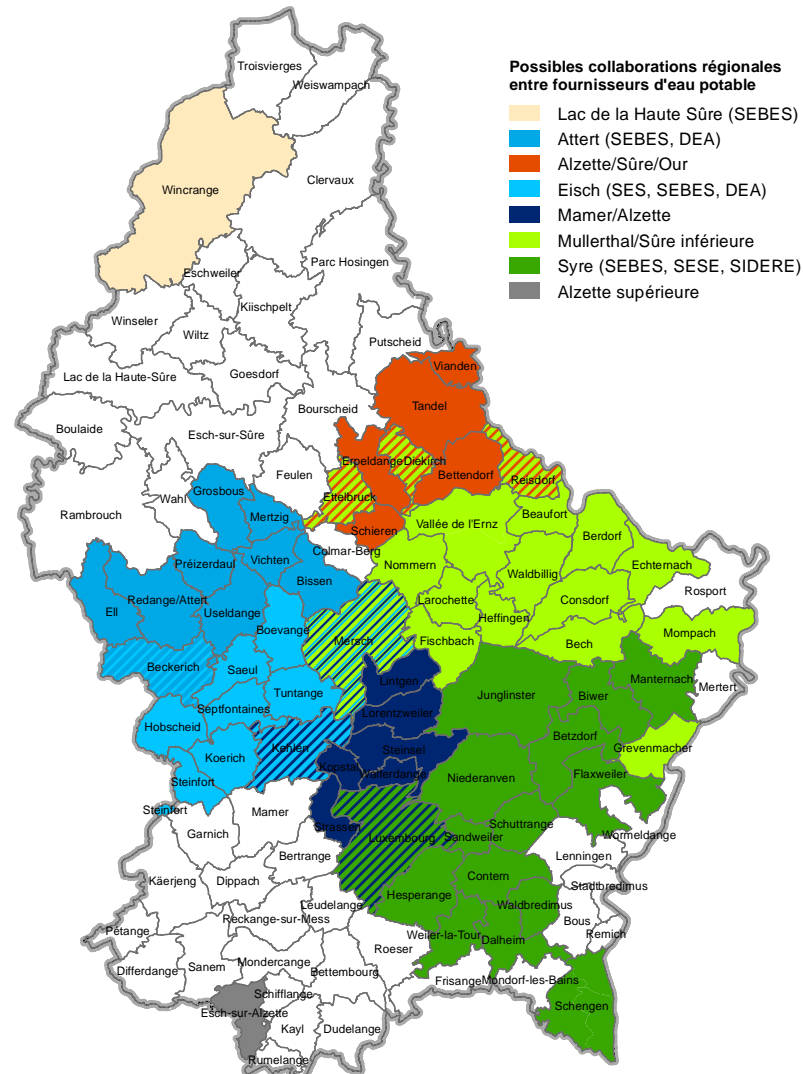
#### ✧ Redistribution régionale des montants collectés par la taxe de prélèvement;

#### ✧ Mesures issues d'autres fonds ( mesures agro-environnementales, fonds « Klima »,...)

# Lignes directrices (« Fördefibel »)



- **Collaboration régionale entre fournisseurs d'eau et les communes territorialement concernées, suivi par l'Administration de la gestion de l'eau**







➤ **Collaboration régionale entre fournisseurs d'eau et les communes territorialement concernées, suivi par l'Administration de la gestion de l'eau:**

➔ **Partenariats pour des mesures volontaires au niveau régional:**

- ✧ Coopérations agricoles entre fournisseurs d'eau potable et agriculteurs;
- ✧ Elaboration et mise en place de mesures (p.ex. acquisition de machines agricoles);
- ✧ Coordination des mesures;
- ✧ Suivi, rapportage et évaluation;
- ✧ Campagnes d'information et de sensibilisation
- ✧ ...



- **Collaboration régionale entre fournisseurs d'eau et les communes territorialement concernées, suivi par l'Administration de la gestion de l'eau:**
  - ➔ **Mesures à cibler pour une amélioration/préservation de la qualité de l'eau:**
    - ✧ Comité de suivi comprenant les signataires de la collaboration et toute autre instance concernée;
    - ✧ Identification de l'état initial, monitoring et évaluation;
    - ✧ Evaluation par l'**Administration de la gestion de l'eau** /MDDI notamment en vue du soutien financier par le Fonds pour la gestion de l'eau



Les démarches pour la mise en place:

- ✧ **Partenariats** fournisseurs **eau potable/communes territorialement concernées;**
- ✧ **Coopérations agricoles** entre fournisseurs d'eau potable et agriculteurs;

**sont possibles dès à présent**, avant l'entrée en vigueur des règlements grand-ducaux.

# MERCI FIR AEREN INTERESSI !

---



LE GOUVERNEMENT  
DU GRAND-DUCHÉ DE LUXEMBOURG

