

## **Exposé des motifs**

L'objet du présent projet de désignation, incluant l'avant-projet de règlement grand-ducal y relatif, est double :

- 1° la désignation de la zone « Bertrange - Greivelsershaff / Bouferterhaff » en tant que zone spéciale de conservation ; et
- 2° la suppression des dispositions relatives à la « Bertrange - Greivelsershaff / Bouferterhaff » dans le règlement grand-ducal du 6 novembre 2009 portant désignation des zones spéciales de conservation.

En effet, ladite zone spéciale de conservation avait déjà été désignée par la loi modifiée du 19 janvier 2004 concernant la protection de la nature et des ressources naturelles, et ses objectifs de conservation avaient été précisés par le règlement grand-ducal du 6 novembre 2009 portant désignation des zones spéciales de conservation.

Cependant, vue les mesures de gestion y effectuées et la disponibilité d'informations issues des cartographies et inventaires, une actualisation, voire une précision des objectifs et mesures de conservation, ainsi que de la délimitation de ladite zone spéciale de conservation s'impose, tel que sollicité par la Direction Générale Environnement de la Commission européenne.

Dans un souci de sécurité juridique et afin de donner une meilleure visibilité aux différentes zones spéciales de conservation et de leurs objectifs et mesures de conservation, ainsi qu'aux modifications apportées, il est proposé de dissocier les différentes zones spéciales de conservation au fur et à mesure de leur actualisation et d'adopter un règlement grand-ducal individuel pour chacune des zones spéciales de conservation.

Le présent projet de désignation, y inclus l'avant-projet de règlement grand-ducal, vise à désigner la zone spéciale de conservation dénommée « Bertrange - Greivelsershaff / Bouferterhaff » en exécution des articles 2, 4, 31 à 35 et 37 de la loi modifiée du 18 juillet 2018 concernant la protection de la nature et des ressources naturelles. Ladite zone est sise sur les territoires des communes de Bertrange, de Dippach, de Leudelange. Elle couvre les prairies et forêts situées entre les lignes de chemin de fer Luxembourg-Arlon et Luxembourg-Pétange aux alentours de Bertrange et Dippach.

Le présent projet de désignation et les documents y relatifs seront soumis à la procédure de désignation prévue à l'article 31 de ladite loi du 18 juillet 2018.

## **Objectifs et mesures de maintien ou de rétablissement dans un état de conservation favorable**

### **Objectifs et mesures de conservation spéciales de la zone spéciale de conservation « Bertrange - Greivelsershaff / Bouferterhaff »**

#### **Objectifs de conservation :**

La zone spéciale de conservation est désignée en vue :

- 1° du maintien ou, le cas échéant, du rétablissement de l'état de conservation favorable des habitats et espèces d'intérêt communautaire mentionnés ci-dessous ;
- 2° de la préservation, du maintien ou, le cas échéant, du rétablissement de la structure et des fonctions spécifiques des habitats d'intérêt communautaire mentionnées ci-dessous, ainsi que de l'état de conservation de leurs espèces typiques ;
- 3° de la préservation, du maintien ou, le cas échéant, du rétablissement d'une diversité, d'une superficie et d'une qualité des habitats des espèces d'intérêt communautaire mentionnées ci-dessous ;
- 4° de la protection contre les perturbations touchant les espèces d'intérêt communautaire mentionnées ci-dessous, pour autant que ces perturbations soient susceptibles d'avoir un effet significatif ;
- 5° de la contribution à la cohérence du réseau Natura 2000 tant au niveau national qu'au sein de l'Union européenne.

Les habitats d'intérêt communautaire pour lesquels la zone spéciale de conservation est désignée :

- 1° Lacs et plans d'eau eutrophes naturels avec végétation du *Magnopotamion* ou *Hydrocharition* (3150) ;
- 2° Prairies à *Molinia* sur sols calcaires, tourbeux ou argilo-limoneux (*Molinion caeruleae*) (6410) ;
- 3° Mégaphorbiaies hygrophiles d'ourlets planitiaires et des étages montagnard à alpin (6430) ;
- 4° Prairies maigres de fauche de basse altitude (*Alopecurus pratensis*, *Sanguisorba officinalis*) (6510) ;
- 5° Hêtraies de l'*Asperulo-Fagetum* (9130) ;
- 6° Chênaies pédonculées ou chênaies-charmaies sub-atlantiques et médio-européennes du *Carpinion betuli* (9160) ;
- 7° Forêts alluviales à *Alnus glutinosa* et *Fraxinus excelsior* (*Alno-Padion*, *Alnion incanae*, *Salicion albae*) (91E0\*).

Les espèces d'intérêt communautaire pour lesquelles la zone spéciale de conservation est désignée :

- 1° Triton crêté *Triturus cristatus* ;
- 2° Cuivré des marais *Lycaena dispar* ;
- 3° Écaille chinée *Callimorpha quadripunctaria* (syn. : *Euplagia quadripunctaria*) ;
- 4° Murin de Bechstein *Myotis bechsteinii* ;
- 5° Grand Murin *Myotis myotis*.

#### **Mesures de conservation spéciales :**

- 1° maintien, voire rétablissement de l'état de conservation favorable des plans d'eau eutrophes naturels avec végétation du *Magnopotamion* ou *Hydrocharition* (3150) :
  - a) préservation et restauration des plans d'eau ;
  - b) aménagement de nouveaux plans d'eau ;
  - c) aménagement de bandes de protection herbagères autour des plans d'eau ;
- 2° maintien, voire rétablissement de l'état de conservation favorable de la population du Triton crêté *Triturus cristatus* :
  - a) préservation et restauration des plans d'eau, ainsi que des zones humides, structures paysagères et boisements limitrophes ;
  - b) amélioration de la connectivité écologique ;
- 3° maintien, voire rétablissement de l'état de conservation favorable des mégaphorbiaies hygrophiles d'ourlets planitiaires et des étages montagnard à alpin (6430) :
  - a) préservation, restauration et extension surfacique des ourlets le long des cours d'eau et lisières forestières ;
  - b) fauchage très tardif voire pluriannuel ;
- 4° rétablissement de l'état de conservation favorable des prairies à *Molinia* sur sols calcaires, tourbeux ou argilo-limoneux (*Molinion caeruleae*) (6410) :
  - a) restauration et extension surfacique des prairies humides à Molinie ;
  - b) exploitation extensive, y favoriser le fauchage très tardif ;
  - c) renonciation à l'emploi de fertilisants ;
- 5° maintien, voire rétablissement de l'état de conservation favorable de la population du Cuivré des marais *Lycaena dispar* :
  - a) préservation, restauration et extension surfacique des prairies humides, bandes herbacées et mégaphorbiaies ;
  - b) exploitation extensive, y favoriser le fauchage très tardif ;
  - c) préservation des bandes refuges à fauchage pluriannuel ;
  - d) amélioration de la connectivité écologique ;
  - e) renonciation à l'emploi d'insecticides ;

6° maintien, voire rétablissement de l'état de conservation favorable des prairies maigres de fauche de basse altitude (*Alopecurus pratensis*, *Sanguisorba officinalis*) (6510) :

- a) préservation, restauration et extension surfacique des prairies maigres de fauche ;
- b) exploitation extensive, y favoriser le fauchage tardif ;
- c) renonciation à l'emploi de fertilisants ;

7° maintien, voire rétablissement de l'état de conservation favorable de la population de l'Écaille chinée *Callimorpha quadripunctaria* (syn. : *Euplagia quadripunctaria*) :

- a) préservation et restauration des herbages, bandes herbacées, mégaphorbiaies, structures paysagères et lisières forestières structurées ;
- b) renonciation à l'emploi d'insecticides ;

8° maintien, voire rétablissement de l'état de conservation favorable des hêtraies de l'*Asperulo-Fagetum* (9130) :

- a) préservation, restauration et extension surfacique des futaies feuillues ;
- b) préservation et restauration des micro-stations ;
- c) préservation de gros arbres, d'arbres de classes d'âge avancées, d'arbres biotopes et d'arbres morts ;
- d) aménagement de lisières structurées ;
- e) aménagement d'îlots de vieillissement ;
- f) désignation de forêts en évolution libre ;

9° maintien, voire rétablissement de l'état de conservation favorable des chênaies pédonculées ou des chênaies-charmaies sub-atlantiques et médio-européennes du *Carpinion betuli* (9160) :

- a) préservation, restauration et extension surfacique des futaies feuillues ;
- b) préservation et restauration des micro-stations ;
- c) préservation de gros arbres, d'arbres de classes d'âge avancées, d'arbres biotopes et d'arbres morts ;
- d) aménagement de lisières structurées ;
- e) aménagement d'îlots de vieillissement ;

10° maintien, voire rétablissement de l'état de conservation favorable de la population du Murin de Bechstein *Myotis bechsteinii* :

- a) préservation et restauration de futaies feuillues stratifiées irrégulières présentant des strates herbacées et arbustives ;
- b) préservation de gros arbres, d'arbres de classes d'âge avancées, d'arbres biotopes et d'arbres morts ;
- c) aménagement de lisières structurées et d'îlots de vieillissement ;

11° maintien, voire rétablissement de l'état de conservation favorable de la population du Grand Murin *Myotis myotis* :

- a) préservation et restauration de futaies feuillues de classes d'âge avancées ;
- b) aménagement de lisières structurées et d'îlots de vieillissement ;
- c) préservation et restauration des bocages, bosquets et ripisylves ;
- d) amélioration de la connectivité écologique ;

e) prévention de la pollution lumineuse

12° rétablissement de l'état de conservation favorable des forêts alluviales à *Alnus glutinosa* et *Fraxinus excelsior* (*Alno-Padion*, *Alnion incanae*, *Salicion albae*) (91E0\*) :

- a) préservation et restauration des forêts alluviales ;
- b) maintien et amélioration de la qualité de l'eau et de l'hydromorphologie des cours d'eau ;
- c) restauration de la dynamique naturelle de la plaine alluviale ;
- d) abandon de l'exploitation.

## **Description scientifique de la zone spéciale de conservation** **« Bertrange - Greivelsershaff / Bouferterhaff »**

**Code de la zone :** LU0001026

**Superficie :** 809,28 ha

### **Caractère général de la zone :**

**Situation :**

La zone englobe les prairies et forêts situées entre les lignes de chemin de fer Luxembourg-Arlon et Luxembourg-Pétange aux alentours de Bertrange et Dippach.

**Milieu physique :**

Le site est formé par les couches du Pliensbachien constituées des couches à *Amatheus margaritatus* composées de marnes argileuses feuilletées reposant sur les couches de calcaire acréux, faisant l'articulation avec la période du Sinémurien supérieur dont plusieurs couches affleurent (marnes pauvres en fossiles et calcaires de Strassen). La majeure partie de la zone est couverte par des sols argileux, faiblement à modérément gleyifiés, mise à part les alluvions le long des cours d'eau (Houbaach).

**Occupation du sol :**

Le site, à vocation agricole sur la moitié de la surface, est surtout couvert par les prairies (4/5<sup>e</sup> des surfaces agricoles) avec encore une proportion élevée de prairies humides peu ou pas fertilisées et de prairies mésophiles de fauche. Les forêts occupent l'autre moitié du site et sont essentiellement constituées par la chênaie à charmes humide ainsi que la hêtraie à mélèze et aspérule. Les résineux occupent moins d'1 % de la zone.

### **Qualité et importance écologiques de la zone :**

**Intérêts selon la directive « Habitats » :**

La zone abrite 7 types d'habitats de l'annexe I, dont un est prioritaire.

Une caractéristique de la zone est la présence de restes de prairies à *Molinia* sur sols calcaires, tourbeux ou argilo-limoneux (*Molinion caeruleae*) (6410), ainsi que la surface importante occupée par les prairies maigres de fauche de basse altitude (*Alopecurus pratensis*, *Sanguisorba officinalis*) (6510). Ces prairies humides et mésophiles confèrent à la zone un intérêt pour la conservation des espèces de papillons et notamment pour le Cuivré des marais *Lycaena dispar*. Il y a également lieu de mentionner les nombreuses mares de la zone, dont certaines répondent aux critères des plans d'eau eutrophes naturels avec végétation du *Magnopotamion* ou *Hydrocharition* (3150) et qui abritent le Triton crêté *Triturus cristatus*.

Un autre attrait de la zone sont les habitats forestiers correspondant majoritairement aux hêtraies de l'*Asperulo-Fagetum* (9130) et aux chênaies pédonculées ou chênaies-charmaies sub-atlantiques et médio-européennes du *Carpinion betuli* (9160). Grandes parties de ces deux types d'habitats présentent une qualité élevée pour accueillir le Murin de Bechstein *Myotis bechsteinii*, espèce de chauve-souris de l'annexe II. La présence du Grand-Murin *Myotis*

*myotis* y a également été documenté. À citer encore les forêts alluviales résiduelles à *Alnus glutinosa* et *Fraxinus excelsior* (*Alno-Padion*, *Alnion incanae*, *Salicion albae*) (91E0\*), habitat prioritaire, au niveau des zones humides ainsi que les mégaphorbiaies hygrophiles d'ourlets planitiaires et des étages montagnard à alpin (6430) le long des cours d'eau et lisières forestières.

#### Autres intérêts écologiques :

Concernant les espèces visées par l'annexe IV de la directive « Habitats », la présence de la Rainette verte *Hyla arborea* est à signaler. Après son extinction et suite à la réalisation de mesures de création et d'amélioration de plans d'eau, un projet de réintroduction a permis à cette espèce de s'établir au niveau des habitats humides de la zone. Le Lézard des murailles *Podarcis muralis* est présent dans les milieux ouverts secs. Les forêts de la zone accueillent le Muscardin *Muscardinus avellanarius* ainsi que des espèces de chauves-souris de l'annexe IV et constituent un corridor écologique pour le Chat sauvage *Felis silvestris*.

La zone accueille également quelques espèces d'oiseaux de l'annexe I de la directive « Oiseaux ». Les deux espèces de Milans, royal *Milvus milvus* et noir *Milvus migrans*, nichent au niveau des habitats forestiers de la zone. Le Pic noir *Dryocopus martius* y est également rencontré notamment dans les hêtraies de la zone, ainsi que le Pic mar *Dendrocopos medius* dans les chênaies et forêts alluviales. Au niveau des milieux ouverts, la Pie-grièche écorcheur *Lanius collurio* est présente en période de nidification.

La pie-grièche gris *Lanius excubitor* et la Bergeronnette printanière *Motacilla flava*, deux espèces visées par l'article 4.2 de la directive « Oiseaux » sont encore rencontrés en période de migration, au niveau des milieux ouverts et des prairies humides respectivement.

## **Avant-Projet de règlement grand-ducal**

**Avant-Projet de règlement grand-ducal du ... désignant zone spéciale de conservation et déclarant obligatoire la zone « Bertrange - Greivelsershaff / Bouferterhaff », et modifiant le règlement grand-ducal du 6 novembre 2009 portant désignation des zones spéciales de conservation**

Nous Henri, Grand-Duc de Luxembourg, Duc de Nassau,

Vu les articles 2, 4, 31 à 35 et 37, de la loi du 18 juillet 2018 concernant la protection de la nature et des ressources naturelles ;

Vu la fiche financière ;

*Vu l'avis de l'Observatoire de l'environnement naturel [à demander] ;*

*Vu les avis de la Chambre de commerce, de la Chambre des métiers et de la Chambre d'agriculture [à demander] ;*

*Notre Conseil d'État entendu [à demander] ;*

Sur le rapport de Notre Ministre de l'Environnement, du Climat et du Développement durable, et après délibération du Gouvernement en conseil ;

### **Arrêtons :**

**Art. 1<sup>er</sup>.** Est désignée zone spéciale de conservation et déclarée obligatoire la zone « Bertrange - Greivelsershaff / Bouferterhaff », ci-après la « zone spéciale de conservation », référencée sous le code LU0001026, et faisant partie intégrante du réseau Natura 2000.

**Art. 2.** La zone spéciale de conservation est désignée en vue :

- 1° du maintien ou, le cas échéant, du rétablissement de l'état de conservation favorable des habitats et espèces d'intérêt communautaire mentionnés à l'article 3 ;
- 2° de la préservation, du maintien ou, le cas échéant, du rétablissement de la structure et des fonctions spécifiques des habitats d'intérêt communautaire mentionnés à l'article 3 , ainsi que de l'état de conservation de leurs espèces typiques ;
- 3° de la préservation, du maintien ou, le cas échéant, du rétablissement d'une diversité, d'une superficie et d'une qualité des habitats des espèces d'intérêt communautaire mentionnées à l'article 3 ;
- 4° de la protection contre les perturbations touchant les espèces d'intérêt communautaire mentionnés à l'article 3 , pour autant que ces perturbations soient susceptibles d'avoir un effet significatif eu égard aux objectifs du présent article ;



- 5° de sa contribution à la cohérence du réseau Natura 2000 tant au niveau national qu'au sein de l'Union européenne.

**Art. 3.** Les objectifs spécifiques de conservation de la zone spéciale de conservation, ainsi que les mesures de conservation spéciales à assurer afin de maintenir ou, le cas échéant, rétablir l'état de conservation favorable des habitats et espèces d'intérêt communautaire visés, en l'occurrence à travers les mesures de conservation visées aux articles 32 à 35 et 37 de la loi modifiée du 18 juillet 2018 concernant la protection de la nature et des ressources naturelles, sont :

- 1° maintien, voire rétablissement de l'état de conservation favorable des plans d'eau eutrophes naturels avec végétation du *Magnopotamion* ou *Hydrocharition* (3150) :
  - a) préservation et restauration des plans d'eau ;
  - b) aménagement de nouveaux plans d'eau ;
  - c) aménagement de bandes de protection herbagères autour des plans d'eau ;
- 2° maintien, voire rétablissement de l'état de conservation favorable de la population du Triton crêté *Triturus cristatus* :
  - a) préservation et restauration des plans d'eau, ainsi que des zones humides, structures paysagères et boisements limitrophes ;
  - b) amélioration de la connectivité écologique ;
- 3° maintien, voire rétablissement de l'état de conservation favorable des mégaphorbiaies hygrophiles d'ourlets planitiaires et des étages montagnard à alpin (6430) :
  - a) préservation, restauration et extension surfacique des ourlets le long des cours d'eau et lisières forestières ;
  - b) fauchage très tardif voire pluriannuel ;
- 4° rétablissement de l'état de conservation favorable des prairies à *Molinia* sur sols calcaires, tourbeux ou argilo-limoneux (*Molinion caeruleae*) (6410) ;
  - a) restauration et extension surfacique des prairies humides à Molinie ;
  - b) exploitation extensive, y favoriser le fauchage très tardif ;
  - c) renonciation à l'emploi de fertilisants ;
- 5° maintien, voire rétablissement de l'état de conservation favorable de la population du Cuivré des marais *Lycaena dispar* :
  - a) préservation, restauration et extension surfacique des prairies humides, bandes herbacées et mégaphorbiaies ;
  - b) exploitation extensive, y favoriser le fauchage très tardif ;
  - c) préservation des bandes refuges à fauchage pluriannuel ;
  - d) amélioration de la connectivité écologique ;
  - e) renonciation à l'emploi d'insecticides ;
- 6° maintien, voire rétablissement de l'état de conservation favorable des prairies maigres de fauche de basse altitude (*Alopecurus pratensis*, *Sanguisorba officinalis*) (6510) :
  - a) préservation, restauration et extension surfacique des prairies maigres de fauche ;

- b) exploitation extensive, y favoriser le fauchage tardif ;
  - c) renonciation à l'emploi de fertilisants ;
- 7° maintien, voire rétablissement de l'état de conservation *favorable* de la population de l'Écaille chinée *Callimorpha quadripunctaria* (syn. : *Euplagia quadripunctaria*) :
- a) préservation et restauration des herbages, bandes herbacées, mégaphorbiaies, structures paysagères et lisières forestières structurées ;
  - b) renonciation à l'emploi d'insecticides ;
- 8° maintien, voire rétablissement de l'état de conservation favorable des hêtraies de l'Asperulo-Fagetum (9130) :
- a) préservation, restauration et extension surfacique des futaies feuillues ;
  - b) préservation et restauration des micro-stations ;
  - c) préservation de gros arbres, d'arbres de classes d'âge avancées, d'arbres biotopes et d'arbres morts ;
  - d) aménagement de lisières structurées ;
  - e) aménagement d'îlots de vieillissement ;
  - f) désignation de forêts en évolution libre ;
- 9° maintien, voire rétablissement de l'état de conservation favorable des chênaies pédonculées ou des chênaies-charmaies sub-atlantiques et médio-européennes du *Carpinion betuli* (9160) :
- a) préservation, restauration et extension surfacique des futaies feuillues ;
  - b) préservation et restauration des micro-stations ;
  - c) préservation de gros arbres, d'arbres de classes d'âge avancées, d'arbres biotopes et d'arbres morts ;
  - d) aménagement de lisières structurées ;
  - e) aménagement d'îlots de vieillissement ;
- 10° maintien, voire rétablissement de l'état de conservation favorable de la population du Murin de Bechstein *Myotis bechsteinii* :
- a) préservation et restauration de futaies feuillues stratifiées irrégulières présentant des strates herbacées et arbustives ;
  - b) préservation de gros arbres, d'arbres de classes d'âge avancées, d'arbres biotopes et d'arbres morts ;
  - c) aménagement de lisières structurées et d'îlots de vieillissement ;
- 11° maintien, voire rétablissement de l'état de conservation favorable de la population du Grand Murin *Myotis myotis* :
- a) préservation et restauration de futaies feuillues de classes d'âge avancées ;
  - b) aménagement de lisières structurées et d'îlots de vieillissement ;
  - c) préservation et restauration des bocages, bosquets et ripisylves ;
  - d) amélioration de la connectivité écologique ;
  - e) prévention de la pollution lumineuse
- 12° rétablissement de l'état de conservation favorable des forêts alluviales à *Alnus glutinosa* et *Fraxinus excelsior* (*Alno-Padion*, *Alnion incanae*, *Salicion albae*) (91E0\*) :
- a) préservation et restauration des forêts alluviales ;

- b) maintien et amélioration de la qualité de l'eau et de l'hydromorphologie des cours d'eau ;
- c) restauration de la dynamique naturelle de la plaine alluviale ;
- d) abandon de l'exploitation.

**Art. 4.** Les mesures de conservation spéciales de la zone spéciale de conservation sont déclinées en objectifs opérationnels et précisées dans un plan de gestion approprié.

**Art. 5.** La délimitation de la zone spéciale de conservation est indiquée sur le plan figurant en annexe. La zone spéciale de conservation couvre une superficie totale de 809,28 hectares.

**Art. 6.** Le règlement grand-ducal du 6 novembre 2009 portant désignation des zones spéciales de conservation est modifié comme suit :

- 1° À l'article 4, le point (21.) est supprimé.
- 2° L'annexe 1 est modifiée comme suit :
  - a) Au tableau 1, la ligne portant le numéro 21, faisant référence au site LU0001026, est supprimée.
  - b) À la carte 1, la référence au site LU0001026 est supprimée.
  - c) Aux tableaux 2 et 3, la ligne portant le numéro LU0001026 est supprimée.
- 3° À l'annexe 2, la carte portant le titre « Zone Spéciale de Conservation "Bertrange - Greivelsershaff / Bouferterhaff" (LU0001026) » est supprimée.

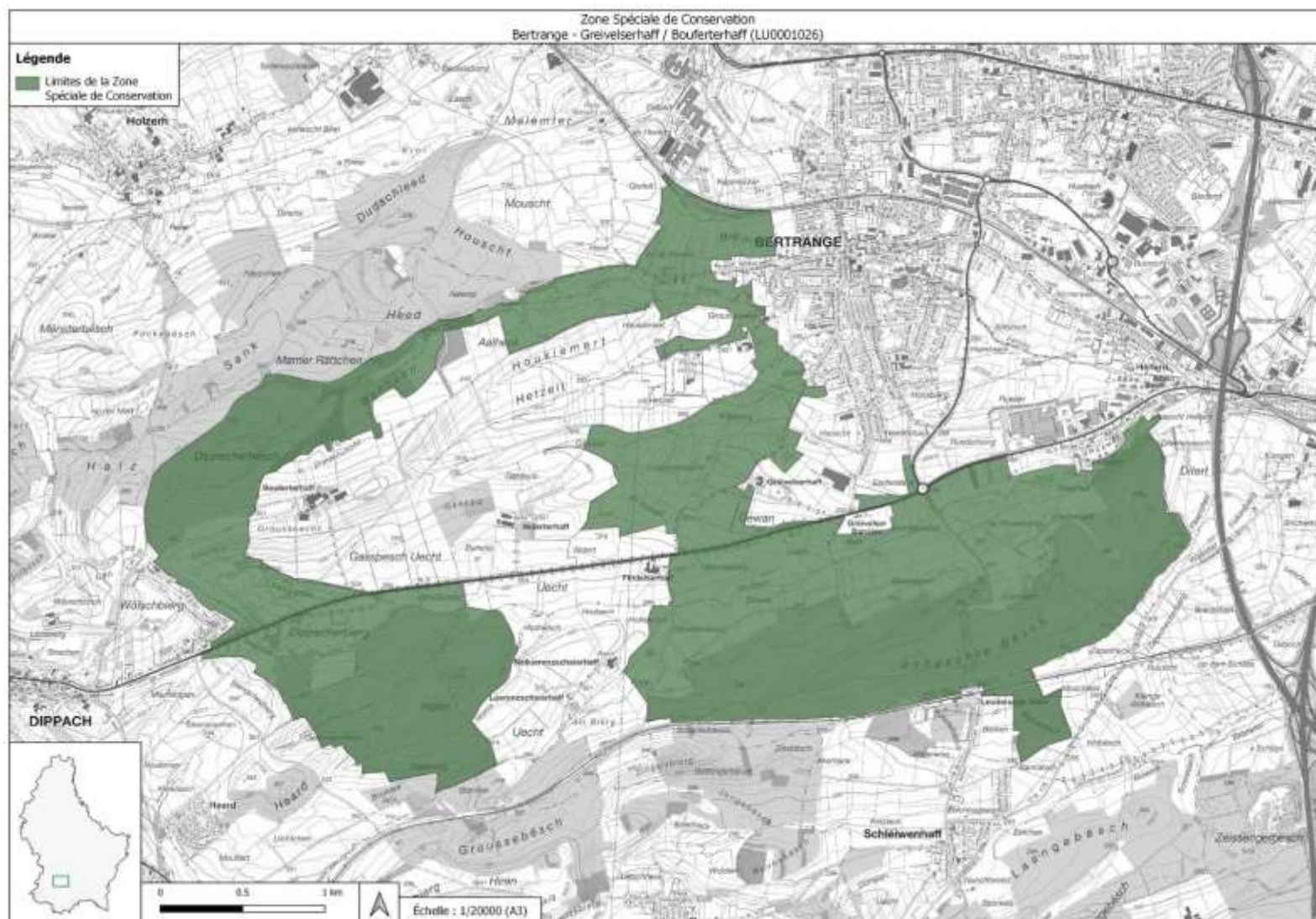
**Art. 7.** La référence au présent règlement se fait sous la forme suivante : « règlement grand-ducal du ... désignant zone spéciale de conservation la zone "Bertrange - Greivelsershaff / Bouferterhaff" ».

**Art. 8.** Notre ministre ayant l'Environnement dans ses attributions est chargé de l'exécution du présent règlement qui sera publié au Journal officiel du Grand-Duché de Luxembourg.

La Ministre de l'Environnement, du Climat et du Développement durable

**Joëlle Welfring**

# ANNEXE



## **Commentaires des articles**

**Ad article 1<sup>er</sup> :** Cet article formule la visée du présent règlement grand-ducal qui est la désignation d'une zone appelée « Bertrange - Greivelsershaff / Bouferterhaff » en tant que zone spéciale de conservation en vertu de la loi du 18 juillet 2018 concernant la protection de la nature et des ressources naturelles. Il précise la référence de la zone qui correspond au code LU0001026. En plus, cet article indique que la zone sous question fait partie du réseau écologique européen de zones protégées, appelé Natura 2000.

**Ad article 2 :** Cet article liste les objectifs de conservation généraux de ladite zone spéciale de conservation qui visent le maintien, voire la restauration de l'état de conservation favorable des habitats et espèces d'intérêt communautaire, pour lesquels la zone est désignée et qui figurent à l'article 3. Ladite zone est également désignée en vue de la mise en œuvre de mesures appropriées pour y éviter la pollution ou la détérioration des habitats de ces espèces, ainsi que les perturbations touchant ces espèces, pour autant qu'elles aient un effet significatif. En tant que partie intégrante du réseau Natura 2000, cette zone contribue à la cohésion du réseau écologique européen de zones protégées.

**Ad article 3 :** Cet article liste les habitats et espèces d'intérêt communautaire pour lesquels la zone est désignée, tout en formulant les objectifs et mesures de conservation spéciales sur base de leur état de conservation et de leurs exigences écologiques spécifiques respectives. La gestion appropriée de la zone telle que formulée par les objectifs et mesures de conservation devra garantir le maintien, voire le rétablissement de l'état de conservation favorable desdits habitats et espèces.

Les objectifs et mesures de conservation ont été formulés de manière assez générale afin de permettre une certaine flexibilité dans le choix des mesures de gestion à mettre en œuvre en tenant compte des particularités écologiques de la zone ainsi que des prérogatives des propriétaires et exploitants des terrains concernés.

**Ad article 4 :** Les mesures de conservation sont précisées et quantifiées sous forme d'objectifs opérationnels dans le plan de gestion relatif à ladite zone, à élaborer en vertu de l'article 35 de ladite loi du 18 juillet 2018.

**Ad article 5 :** Cet article indique que la délimitation de la zone spéciale de conservation est précisée sur base d'un plan topographique figurant en annexe du règlement grand-ducal et que ladite délimitation est également consultable sous forme électronique. Finalement, cet article indique la superficie en hectares de la zone spéciale de conservation.

**Ad article 6 :** Cet article supprime toutes les dispositions et références relatives à la zone spéciale de conservation « Bertrange - Greivelsershaff / Bouferterhaff », codée LU0001026, du

règlement grand-ducal du 6 novembre 2009 portant désignation des zones spéciales de conservation.

**Ad article 7 :** Cet article introduit l'intitulé de citation.

**Ad article 8 :** Cet article comporte la formule exécutoire.

## **Fiche financière**

**Intitulé du projet :** Projet de désignation relatif à la zone spéciale de conservation et déclarant obligatoire la zone « Bertrange - Greivelsershaff / Bouferterhaff », et modifiant le règlement grand-ducal du 6 novembre 2009 portant désignation des zones spéciales de conservation

**Ministère initiateur :** Ministère de l'Environnement, du Climat et du Développement durable

**Suivi du projet par :** Monsieur Gilles Biver / Madame Elisabeth Kirsch

**Tél. :** 2478-6834 / -6883

**Courriel :** gilles.biver@mev.etat.lu / elisabeth.kirsch@mev.etat.lu

### **Néant**

S'agissant d'une zone spéciale de conservation d'ores et déjà désignée par voie de règlement grand-ducal, le projet de désignation relatif à la zone spéciale de conservation et déclarant obligatoire la zone « Bertrange - Greivelsershaff / Bouferterhaff », et modifiant le règlement grand-ducal du 6 novembre 2009 portant désignation des zones spéciales de conservation n'impliquera pas la mise à disposition de moyens financiers supplémentaires, par rapport à sa désignation initiale.