

## **Exposé des motifs**

L'objet du présent projet de désignation, incluant l'avant-projet de règlement grand-ducal y relatif, est double :

- 1° la désignation de la zone « Cruchten - Bras mort de l'Alzette » en tant que zone spéciale de conservation ; et
- 2° la suppression des dispositions relatives à la zone spéciale de conservation « Cruchten - Bras mort de l'Alzette » dans le règlement grand-ducal du 6 novembre 2009 portant désignation des zones spéciales de conservation.

En effet, ladite zone spéciale de conservation avait déjà été désignée par la loi modifiée du 19 janvier 2004 concernant la protection de la nature et des ressources naturelles, et ses objectifs de conservation avaient été précisés par le règlement grand-ducal du 6 novembre 2009 portant désignation des zones spéciales de conservation.

Cependant, vue les mesures de gestion y effectuées et la disponibilité d'informations issues des cartographies et inventaires, une actualisation, voire une précision des objectifs et mesures de conservation, ainsi que de la délimitation de ladite zone spéciale de conservation s'impose, tel que sollicité par la Direction Générale Environnement de la Commission européenne.

Dans un souci de sécurité juridique et afin de donner une meilleure visibilité aux différentes zones spéciales de conservation et de leurs objectifs et mesures de conservation, ainsi qu'aux modifications apportées, il est proposé de dissocier les différentes zones spéciales de conservation au fur et à mesure de leur actualisation et d'adopter un règlement grand-ducal individuel pour chacune des zones spéciales de conservation.

Le présent projet de désignation, y inclus l'avant-projet de règlement grand-ducal, vise à désigner la zone spéciale de conservation dénommée « Cruchten - Bras mort de l'Alzette » en exécution des articles 2, 4, 31 à 35 et 37 de la loi modifiée du 18 juillet 2018 concernant la protection de la nature et des ressources naturelles. Ladite zone est sise sur le territoire de la commune de Mersch. Elle couvre un ancien méandre de l'Alzette encore en eau ainsi que les massifs forestiers avoisinants du « Huergärtchesbiërg », du « Schappmuer » et du « Buchholz ».

Le présent projet de désignation et les documents y relatifs seront soumis à la procédure de désignation prévue à l'article 31 de ladite loi du 18 juillet 2018.

## **Objectifs et mesures de maintien ou de rétablissement dans un état de conservation favorable**

### **Objectifs et mesures de conservation spéciales de la zone spéciale de conservation « Cruchten - Bras mort de l'Alzette »**

#### **Objectifs de conservation :**

La zone spéciale de conservation est désignée en vue :

- 1° du maintien ou, le cas échéant, du rétablissement de l'état de conservation favorable des habitats et espèces d'intérêt communautaire mentionnés ci-dessous ;
- 2° de la préservation, du maintien ou, le cas échéant, du rétablissement de la structure et des fonctions spécifiques des habitats d'intérêt communautaire mentionnées ci-dessous, ainsi que de l'état de conservation de leurs espèces typiques ;
- 3° de la préservation, du maintien ou, le cas échéant, du rétablissement d'une diversité, d'une superficie et d'une qualité des habitats des espèces d'intérêt communautaire mentionnées ci-dessous ;
- 4° de la protection contre les perturbations touchant les espèces d'intérêt communautaire mentionnées ci-dessous, pour autant que ces perturbations soient susceptibles d'avoir un effet significatif ;
- 5° de la contribution à la cohérence du réseau Natura 2000 tant au niveau national qu'au sein de l'Union européenne.

Les habitats d'intérêt communautaire pour lesquels la zone spéciale de conservation est désignée :

- 1° Lacs et plans d'eau eutrophes naturels avec végétation du *Magnopotamion* ou *Hydrocharition* (3150) ;
- 2° Mégaphorbiaies hygrophiles d'ourlets planitiaires et des étages montagnard à alpin (6430) ;
- 3° Pentés rocheuses siliceuses avec végétation chasmophytique (8220) ;
- 4° Hêtraies de l'*Asperulo-Fagetum* (9130) ;
- 5° Chênaies pédonculées ou chênaies-charmaies sub-atlantiques et médio-européennes du *Carpinion betuli* (9160) ;
- 6° Forêts alluviales à *Alnus glutinosa* et *Fraxinus excelsior* (*Alno-Padion*, *Alnion incanae*, *Salicion albae*) (91E0\*).

Les espèces d'intérêt communautaire pour lesquelles la zone spéciale de conservation est

désignée :

- 1° Castor d'Europe *Castor fiber* ;
- 2° Triton crêté *Triturus cristatus*.

**Mesures de conservation spéciales :**

- 1° maintien, voire rétablissement de l'état de conservation favorable des lacs et plans d'eau eutrophes naturels avec végétation du *Magnopotamion* ou *Hydrocharition* (3150) :
  - a) préservation et restauration des plans d'eau ;
  - b) aménagement de bandes de protection herbagères autour des plans d'eau ;
- 2° restauration des forêts alluviales à *Alnus glutinosa* et *Fraxinus excelsior* (*Alno-Padion*, *Alnion incanae*, *Salicion albae*) (91E0\*) :
  - a) restauration et extension surfacique des forêts alluviales ;
  - b) amélioration de la qualité et de l'hydromorphologie de l'Alzette et du bras mort ;
  - c) restauration de la dynamique naturelle de la plaine alluviale ;
  - d) abandon de l'exploitation ;
- 3° maintien, voire rétablissement de l'état de conservation favorable de la population du Castor d'Europe *Castor fiber* :
  - a) préservation et restauration des zones humides, mégaphorbiaies, ripisylves et forêts alluviales ou humides ;
  - b) amélioration de l'hydromorphologie de l'Alzette et du bras mort ;
- 4° restauration des mégaphorbiaies hygrophiles d'ourlets planitiaires et des étages montagnard à alpin (6430) :
  - a) restauration et extension surfacique des ourlets le long du bras mort et des lisières forestières ;
  - b) fauchage très tardif voire pluriannuel ;
- 5° maintien, voire rétablissement de l'état de conservation favorable des hêtraies de l'*Asperulo-Fagetum* (9130) et restauration des chênaies pédonculées ou des chênaies-charmaies sub-atlantiques et médio-européennes du *Carpinion betuli* (9160) :
  - a) préservation, restauration et extension surfacique des futaies feuillues ;
  - b) préservation et restauration des micro-stations ;
  - c) préservation de gros arbres, d'arbres de classes d'âge avancées, d'arbres biotopes et d'arbres morts ;
  - d) aménagement de lisières structurées ;
  - e) aménagement d'îlots de vieillissement ;
- 6° maintien, voire rétablissement de l'état de conservation favorable de la population du Triton crêté *Triturus cristatus* :
  - a) préservation et restauration des plans d'eau, ainsi que des zones humides, structures paysagères et boisements limitrophes ;

b) amélioration de la connectivité écologique

7° maintien, voire rétablissement de l'état de conservation favorable des pentes rocheuses siliceuses avec végétation chasmophytique (8220) :

- a) préservation et restauration des roches et falaises ;
- b) aménagement d'un périmètre de protection autour des falaises ;
- c) abandon de l'exploitation ;
- d) gestion par débroussaillage ponctuel, le cas échéant.

## **Description scientifique de la zone spéciale de conservation** **« Cruchten - Bras mort de l'Alzette »**

**Code de la zone :** LU0001044

**Superficie :** 83,67 ha

### **Caractère général de la zone :**

**Situation :**

La zone couvre un ancien méandre de l'Alzette encore en eau ainsi que les massifs forestiers avoisinants du « Huergärtchesberg », du « Schappmuer » et du « Buchholz ».

**Milieu physique :**

Le site est composé depuis la rivière jusqu'à la crête du versant par une couche d'alluvions, puis ceratites supérieures sableuses, puis marnes bariolées avec intercalation de grès et de dolomie du keuper inférieur. Finalement on y trouve des couches du keuper moyen, keuper à pseudomorphoses de sel, marnes rouges gypsifères et grès à roseaux, puis du keuper à marnoltes compactes dans la partie ouest du site. L'est de la zone est couvert par des sols argilo-caillouteux à charge dolomitique, non gleyifiés, à horizon B structural. Au nord-ouest du site se trouvent des sols argileux à argileux lourds, non gleyifiés sur substrat de marnes, au sud des sols sablo-limoneux et limoneux, non gleyifiés à modérément gleyifiés. La vallée de l'Alzette est occupée par des alluvions.

**Occupation du sol :**

Le bras mort forme un plan d'eau de profondeur variable et toujours en communication avec les eaux de l'Alzette par l'intermédiaire de la nappe alluviale. Le site est essentiellement couvert par des forêts (9/10<sup>e</sup>) dont plus de la moitié sont des futaies feuillues. Les territoires agricoles occupent environ 1/10<sup>e</sup> du site. 4/5<sup>e</sup> de ces terres sont réservés aux cultures annuelles, le reste est occupé par des prairies. Les berges de la rive gauche du bras mort sont colonisées par des saules, des aulnes, des peupliers et de jeunes épicéas. La végétation de la berge droite (aulnes, peupliers, frênes) est moins dense du fait de la proximité des cultures.

### **Qualité et importance écologiques de la zone :**

**Intérêts selon la directive « Habitats » :**

La zone abrite 3 types d'habitats de l'annexe I et se prête à la restauration de trois autres types d'habitat, dont un est prioritaire.

L'intérêt principal du site est la présence d'eaux stagnantes correspondant aux plans d'eau eutrophes naturels avec végétation du *Magnopotamion* ou *Hydrocharition* (3150), dont notamment le bras mort de l'Alzette. Le long de cet habitat des forêts alluviales à *Alnus glutinosa* et *Fraxinus excelsior* (*Alno-Padion*, *Alnion incanae*, *Salicion albae*) (91E0\*), habitat prioritaire, ainsi que des mégaphorbiaies hygrophiles d'ourlets planitiaires et des étages montagnard à alpin (6430) sont à restaurer. Depuis quelques années, le Castor d'Europe *Castor fiber* est de retour au niveau des sites humides de la zone. Au niveau des massifs

forestiers on rencontre une hêtraie répondant aux critères des hêtraies de l'*Asperulo-Fagetum* (9130) ainsi que des futaies mélangées de chêne convenant au développement de chênaies pédonculées ou des chênaies-charmaies sub-atlantiques et médio-européennes du *Carpinion betuli* (9160). Au niveau des versants raides, des pentes rocheuses siliceuses avec végétation chasmophytique (8220) affleurent localement. À noter encore qu'une mare située sur le plateau de la zone abrite le Triton crêté *Triturus cristatus*.

Autres intérêts écologiques :

Les massifs forestiers constituent un corridor pour le Chat sauvage *Felis silvestris*.

En outre, la zone accueille quelques espèces d'oiseaux visées par l'annexe I de la directive « Oiseaux », dont notamment le Martin pêcheur *Alcedo atthis*. Le Milan royal *Milvus milvus* y est également observé en quête de nourriture.

## **Avant-Projet de règlement grand-ducal**

**Avant-Projet de règlement grand-ducal du ... désignant zone spéciale de conservation et déclarant obligatoire la zone « Cruchten - Bras mort de l'Alzette », et modifiant le règlement grand-ducal du 6 novembre 2009 portant désignation des zones spéciales de conservation**

Nous Henri, Grand-Duc de Luxembourg, Duc de Nassau,

Vu les articles 2, 4, 31 à 35 et 37, de la loi du 18 juillet 2018 concernant la protection de la nature et des ressources naturelles ;

Vu la fiche financière ;

*Vu l'avis de l'Observatoire de l'environnement naturel [à demander] ;*

*Vu les avis de la Chambre de commerce, de la Chambre des métiers et de la Chambre d'agriculture [à demander] ;*

*Notre Conseil d'État entendu [à demander] ;*

Sur le rapport de Notre Ministre de l'Environnement, du Climat et du Développement durable, et après délibération du Gouvernement en conseil ;

### **Arrêtons :**

**Art. 1<sup>er</sup>.** Est désignée zone spéciale de conservation et déclarée obligatoire la zone « Cruchten - Bras mort de l'Alzette », ci-après la « zone spéciale de conservation », référencée sous le code LU0001044, et faisant partie intégrante du réseau Natura 2000.

**Art. 2.** La zone spéciale de conservation est désignée en vue :

- 1° du maintien ou, le cas échéant, du rétablissement de l'état de conservation favorable des habitats et espèces d'intérêt communautaire mentionnés à l'article 3 ;
- 2° de la préservation, du maintien ou, le cas échéant, du rétablissement de la structure et des fonctions spécifiques des habitats d'intérêt communautaire mentionnés à l'article 3 , ainsi que de l'état de conservation de leurs espèces typiques ;
- 3° de la préservation, du maintien ou, le cas échéant, du rétablissement d'une diversité, d'une superficie et d'une qualité des habitats des espèces d'intérêt communautaire mentionnées à l'article 3 ;
- 4° de la protection contre les perturbations touchant les espèces d'intérêt communautaire mentionnés à l'article 3 , pour autant que ces perturbations soient susceptibles d'avoir un effet significatif eu égard aux objectifs du présent article ;
- 5° de sa contribution à la cohérence du réseau Natura 2000 tant au niveau national qu'au sein de l'Union européenne.

**Art. 3.** Les objectifs spécifiques de conservation de la zone spéciale de conservation, ainsi que les mesures de conservation spéciales à assurer afin de maintenir ou, le cas échéant, rétablir l'état de conservation favorable des habitats et espèces d'intérêt communautaire visés, en l'occurrence à travers les mesures de conservation visées aux articles 32 à 35 et 37 de la loi modifiée du 18 juillet 2018 concernant la protection de la nature et des ressources naturelles, sont :

- 1° maintien, voire rétablissement de l'état de conservation favorable des lacs et plans d'eau eutrophes naturels avec végétation du *Magnopotamion* ou *Hydrocharition* (3150) :
  - a) préservation et restauration des plans d'eau ;
  - b) aménagement de bandes de protection herbagères autour des plans d'eau ;
- 2° restauration des forêts alluviales à *Alnus glutinosa* et *Fraxinus excelsior* (*Alno-Padion*, *Alnion incanae*, *Salicion albae*) (91E0\*) :
  - a) restauration et extension surfacique des forêts alluviales ;
  - b) amélioration de la qualité et de l'hydromorphologie de l'Alzette et du bras mort ;
  - c) restauration de la dynamique naturelle de la plaine alluviale ;
  - d) abandon de l'exploitation ;
- 3° maintien, voire rétablissement de l'état de conservation favorable de la population du Castor d'Europe *Castor fiber* :
  - a) préservation et restauration des zones humides, mégaphorbiaies, ripisylves et forêts alluviales ou humides ;
  - b) amélioration de l'hydromorphologie de l'Alzette et du bras mort ;
- 4° restauration des mégaphorbiaies hygrophiles d'ourlets planitiaires et des étages montagnard à alpin (6430) :
  - a) restauration et extension surfacique des ourlets le long du bras mort et des lisières forestières ;
  - b) fauchage très tardif voire pluriannuel ;
- 5° maintien, voire rétablissement de l'état de conservation favorable des hêtraies de l'*Asperulo-Fagetum* (9130) et restauration des chênaies pédonculées ou des chênaies-charmaies sub-atlantiques et médio-européennes du *Carpinion betuli* (9160) :
  - a) préservation, restauration et extension surfacique des futaies feuillues ;
  - b) préservation et restauration des micro-stations ;
  - c) préservation de gros arbres, d'arbres de classes d'âge avancées, d'arbres biotopes et d'arbres morts ;
  - d) aménagement de lisières structurées ;
  - e) aménagement d'îlots de vieillissement ;
- 6° maintien, voire rétablissement de l'état de conservation favorable de la population du Triton crêté *Triturus cristatus* :



- a) préservation et restauration des plans d'eau, ainsi que des zones humides, structures paysagères et boisements limitrophes ;
  - b) amélioration de la connectivité écologique
- 7° maintien, voire rétablissement de l'état de conservation favorable des pentes rocheuses siliceuses avec végétation chasmophytique (8220) :
- a) préservation et restauration des roches et falaises ;
  - b) aménagement d'un périmètre de protection autour des falaises ;
  - c) abandon de l'exploitation ;
  - d) gestion par débroussaillage ponctuel, le cas échéant.

**Art. 4.** Les mesures de conservation spéciales de la zone spéciale de conservation sont déclinées en objectifs opérationnels et précisées dans un plan de gestion approprié.

**Art. 5.** La délimitation de la zone spéciale de conservation est indiquée sur le plan figurant en annexe. La zone spéciale de conservation couvre une superficie totale de 83,67 hectares.

**Art. 6.** Le règlement grand-ducal du 6 novembre 2009 portant désignation des zones spéciales de conservation est modifié comme suit :

- 1° À l'article 4, le point (35.) est supprimé.
- 2° L'annexe 1 est modifiée comme suit :
  - a) Au tableau 1, la ligne portant le numéro 35, faisant référence au site LU0001044, est supprimée.
  - b) À la carte 1, la référence au site LU0001044 est supprimée.
  - c) Au tableau 2, la ligne portant le numéro LU0001044 est supprimée.
- 3° À l'annexe 2, la carte portant le titre « Zone Spéciale de Conservation "Cruchten - Bras mort de l'Alzette" (LU0001044) » est supprimée.

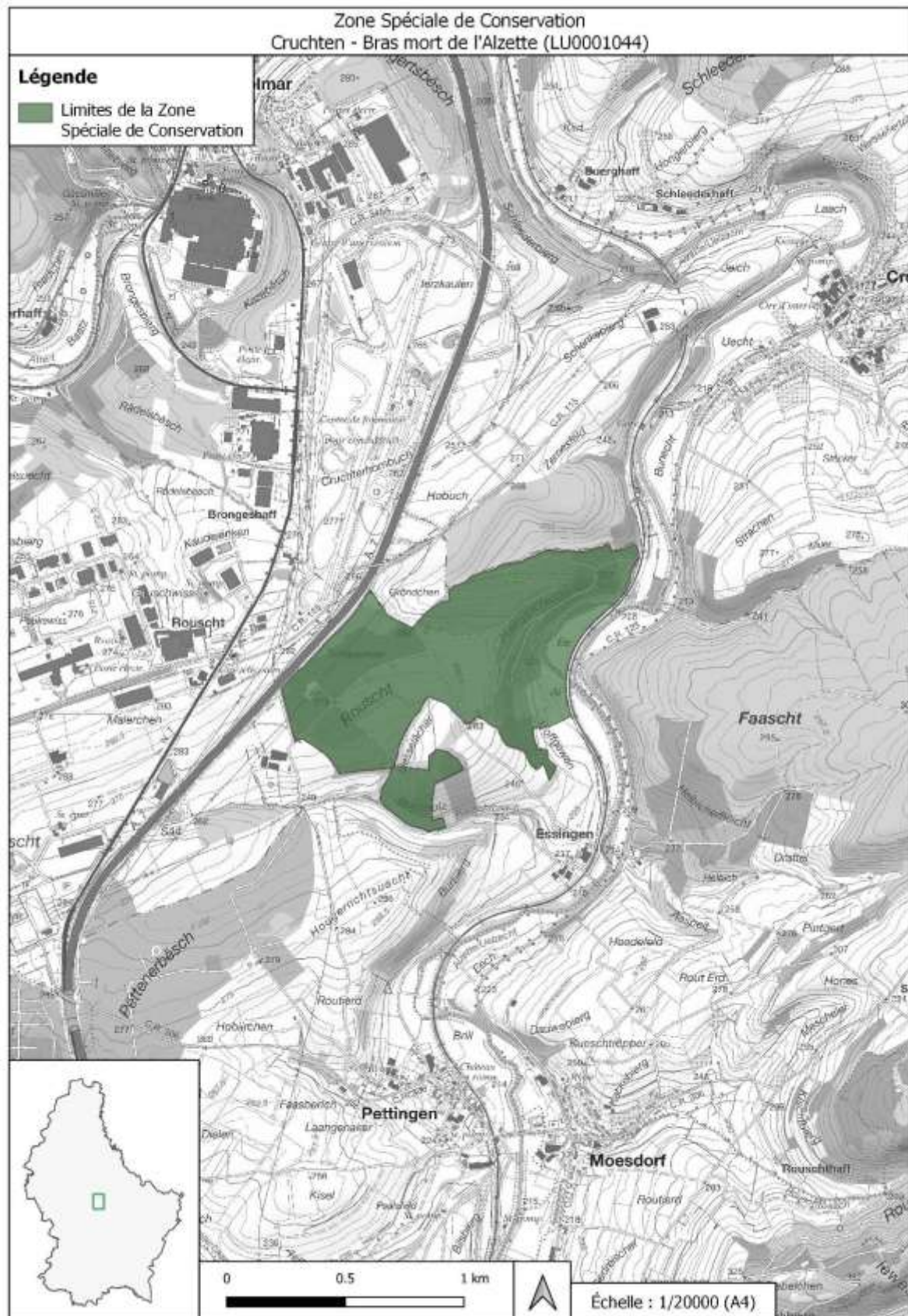
**Art. 7.** La référence au présent règlement se fait sous la forme suivante : « règlement grand-ducal du ... désignant zone spéciale de conservation la zone "Cruchten - Bras mort de l'Alzette" ».

**Art. 8.** Notre ministre ayant l'Environnement dans ses attributions est chargé de l'exécution du présent règlement qui sera publié au Journal officiel du Grand-Duché de Luxembourg.

La Ministre de l'Environnement, du Climat et du Développement durable

**Joëlle Welfring**

## ANNEXE



## **Commentaires des articles**

**Ad article 1<sup>er</sup>** : Cet article formule la visée du présent règlement grand-ducal qui est la désignation d'une zone appelée « Cruchten - Bras mort de l'Alzette » en tant que zone spéciale de conservation en vertu de la loi du 18 juillet 2018 concernant la protection de la nature et des ressources naturelles. Il précise la référence de la zone qui correspond au code LU0001044. En plus, cet article indique que la zone sous question fait partie du réseau écologique européen de zones protégées, appelé Natura 2000.

**Ad article 2** : Cet article liste les objectifs de conservation généraux de ladite zone spéciale de conservation qui visent le maintien, voire la restauration de l'état de conservation favorable des habitats et espèces d'intérêt communautaire, pour lesquels la zone est désignée et qui figurent à l'article 3. Ladite zone est également désignée en vue de la mise en œuvre de mesures appropriées pour y éviter la pollution ou la détérioration des habitats de ces espèces, ainsi que les perturbations touchant ces espèces, pour autant qu'elles aient un effet significatif. En tant que partie intégrante du réseau Natura 2000, cette zone contribue à la cohésion du réseau écologique européen de zones protégées.

**Ad article 3** : Cet article liste les habitats et espèces d'intérêt communautaire pour lesquels la zone est désignée, tout en formulant les objectifs et mesures de conservation spéciales sur base de leur état de conservation et de leurs exigences écologiques spécifiques respectives. La gestion appropriée de la zone telle que formulée par les objectifs et mesures de conservation devra garantir le maintien, voire le rétablissement de l'état de conservation favorable desdits habitats et espèces.

Les objectifs et mesures de conservation ont été formulés de manière assez générale afin de permettre une certaine flexibilité dans le choix des mesures de gestion à mettre en œuvre en tenant compte des particularités écologiques de la zone ainsi que des prérogatives des propriétaires et exploitants des terrains concernés.

**Ad article 4** : Les mesures de conservation sont précisées et quantifiées sous forme d'objectifs opérationnels dans le plan de gestion relatif à ladite zone, à élaborer en vertu de l'article 35 de ladite loi du 18 juillet 2018.

**Ad article 5** : Cet article indique que la délimitation de la zone spéciale de conservation est précisée sur base d'un plan topographique figurant en annexe du règlement grand-ducal et que ladite délimitation est également consultable sous forme électronique. Finalement, cet article indique la superficie en hectares de la zone spéciale de conservation.

**Ad article 6** : Cet article supprime toutes les dispositions et références relatives à la zone spéciale de conservation « Cruchten - Bras mort de l'Alzette », codée LU0001044, du

règlement grand-ducal du 6 novembre 2009 portant désignation des zones spéciales de conservation.

**Ad article 7 :** Cet article introduit l'intitulé de citation.

**Ad article 8 :** Cet article comporte la formule exécutoire.

## **Fiche financière**

**Intitulé du projet :** Projet de désignation relatif à la zone spéciale de conservation et déclarant obligatoire la zone « Cruchten - Bras mort de l'Alzette », et modifiant le règlement grand-ducal du 6 novembre 2009 portant désignation des zones spéciales de conservation

**Ministère initiateur :** Ministère de l'Environnement, du Climat et du Développement durable

**Suivi du projet par :** Monsieur Gilles Biver / Madame Elisabeth Kirsch

**Tél. :** 2478-6834 / -6883

**Courriel :** gilles.biver@mev.etat.lu / elisabeth.kirsch@mev.etat.lu

### **Néant**

S'agissant d'une zone spéciale de conservation d'ores et déjà désignée par voie de règlement grand-ducal, le projet de désignation relatif à la zone spéciale de conservation et déclarant obligatoire la zone « Cruchten - Bras mort de l'Alzette », et modifiant le règlement grand-ducal du 6 novembre 2009 portant désignation des zones spéciales de conservation n'impliquera pas la mise à disposition de moyens financiers supplémentaires, par rapport à sa désignation initiale.