

---

**PROJET ÉOLIEN EN EXTENSION DU PROJET  
ÉOLIEN DE WINCRANGE À ESCHWEILER**  
**DOCUMENT DE SCREENING**

---

MAÎTRE D'OUVRAGE : **INDUSTRIAL SERVICES**  
Maison 1  
L-9645 Derenbach

Namur, le 18 juin 2018  
NA01494.300

**CSD Ingénieurs Conseils SA**  
Avenue des Dessus-de-Lives 2, bte 4  
B-5101 Namur  
t +32 81 43 40 76  
f +32 81 43 47 92  
e [namur@csgivingieurs.be](mailto:namur@csgivingieurs.be)  
[www.csgivingieurs.be](http://www.csgivingieurs.be)



LE GOUVERNEMENT  
DU GRAND-DUCHÉ DE LUXEMBOURG  
Ministère du Développement durable  
et des Infrastructures

Département de l'environnement

Luxembourg, le

20 MARS 2018

Industrial Services  
Maison 1  
L-9645 Derenbach

N/Réf: 002376/PS  
Dossier suivi par Pit Steinmetz  
Tél : 24786857  
Email : pit.steinmetz@mev.etat.lu

**concerne : votre courrier du 16.2.2018**

Monsieur Boever,

Par votre courrier du 16.2.2018 vous avez sollicité un avis préalable relatif à un projet de parc éolien sur le territoire de la commune de Wiltz, plus précisément à l'Ouest de la localité de Eschweiler aux lieux-dits « Wald », « Naassheck », « Knapp » et « Schoorthaff ».

Après concertation avec l'Administration de l'environnement, je dois vous signaler que le site en question fait déjà l'objet d'un projet de parc éolien comprenant cinq éoliennes. Le maître d'ouvrage dudit projet a été informé en date du 30 novembre 2017 par l'Administration de l'environnement sur la nécessité d'élaborer une évaluation des incidences sur l'environnement (EIE) pour ce projet. Veuillez trouver en annexe la décision afférente.

Nonobstant, votre projet de parc éolien tombe également sous les dispositions du *règlement grand-ducal modifié du 7 mars 2003 concernant l'évaluation des incidences de certains projets publics et privés sur l'environnement*. Le projet doit être soumis à une EIE dès lors qu'il résulte d'un examen effectué par l'autorité compétente que le projet est susceptible d'avoir des incidences négatives notables sur l'environnement. Eu égard à la localisation et aux caractéristiques de votre projet, cet examen aura certainement pour résultat qu'une EIE est requise.

Cette EIE devra aussi se pencher sur la compatibilité de votre projet avec celui planifié par la société EMCA S.A. et sur leurs effets cumulatifs.

Au cas où vous désirez poursuivre votre projet de parc éolien, il est nécessaire de saisir formellement l'autorité compétente par une demande dite « screening », dès lors que le présent avis préalable ne constitue pas une décision en vertu de la loi modifiée du 10 juin 1999 relative aux établissements classés.

Bureaux :  
4, Place de L'Europe  
L-1499 Luxembourg

Tél : (+352) 247-86824  
Fax : (+352) 400410

Adresse postale  
L-2918 Luxembourg





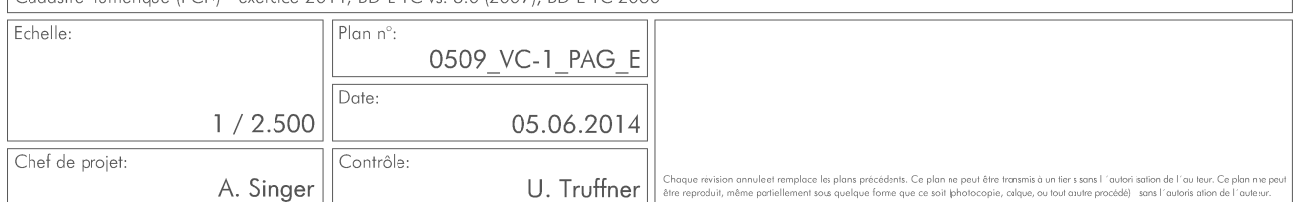
## PROJET ÉOLIEN EN EXTENSION DU PROJET ÉOLIEN DE WINCRANGE À ESCHWEILER

### DOCUMENT DE SCREENING

MAÎTRE D'OUVRAGE : INDUSTRIAL SERVICES  
MAISON 1  
L-9645 DERENBACH

Namur, le 18 juin 2018  
NA01494.300



[illegible]





BIOS 22A  
A noter aussi qu'il est vivement recommandé de recourir dans le cas de l'élaboration d'une EIE à un avis de l'autorité compétente sur les informations à fournir dans le rapport d'évaluation (article 6 du prédit règlement grand-ducal). Si cet avis constitue à ce stade un avis volontaire, je tiens à vous informer qu'avec la réforme législative en cours destinée à transposer en droit national la directive 2014/52/UE, ledit avis est à demander à l'avenir obligatoirement pour mieux pouvoir cadrer l'élaboration du rapport d'évaluation.

Veuillez agréer, Monsieur Boever, l'expression de mes sentiments distingués.

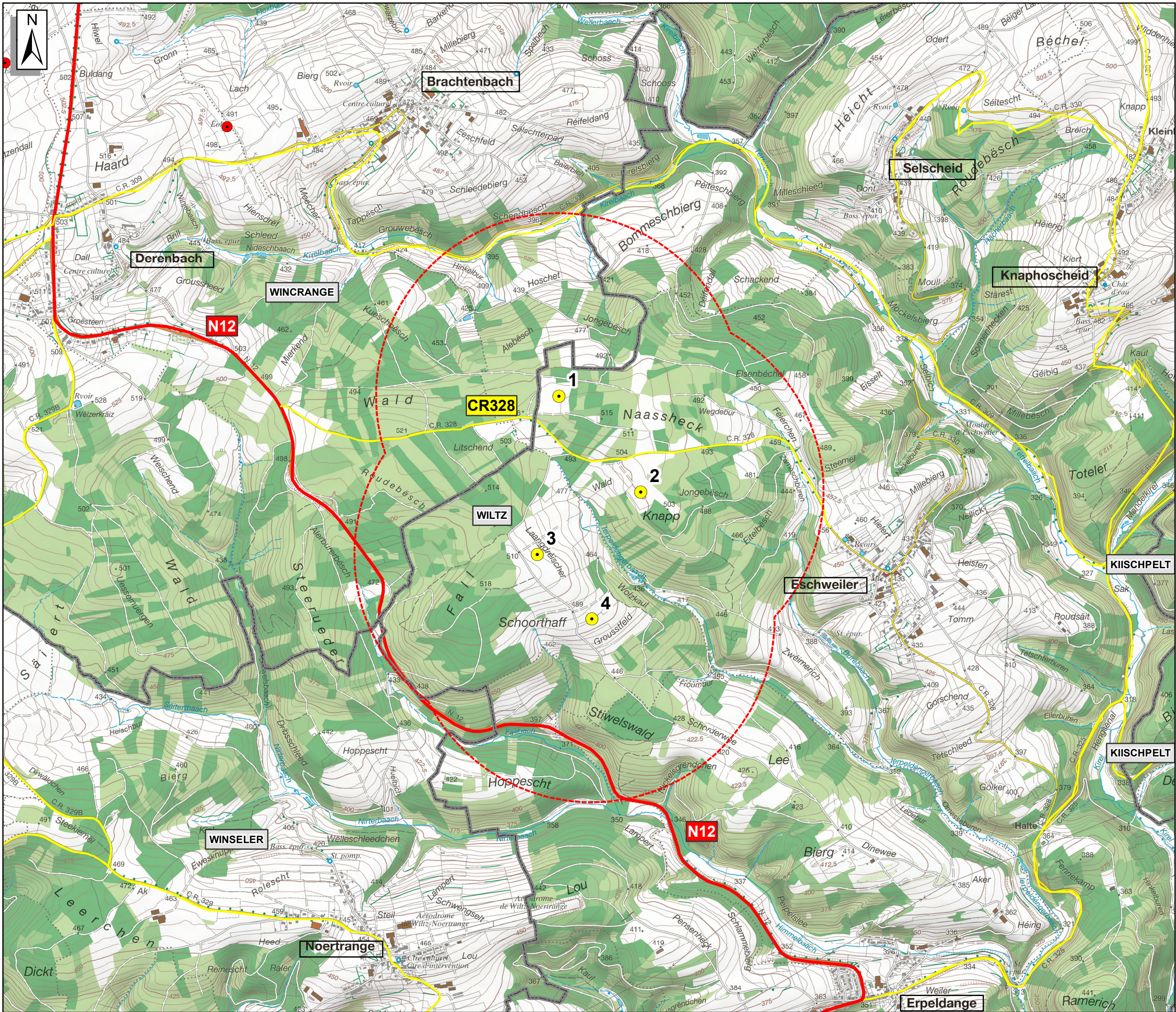
Pour la Ministre de l'Environnement



Camille Gira  
Secrétaire d'Etat

Copies pour information : Administration de la nature et des forêts





Localisation du projet

1a

LEGENDE

Eolienne en projet

Eolienne existante

Périmètre : Rayon = 1km

Limites administratives

Limite communale

Commune

Localité

Infrastructures

Réseau routier

Route principale (N)

Route secondaire (CR)

Echelle : 1:20.000

0

500 m

Date : Juin 2018

Références : NA01494.300\_IS\_EIE extension Wincrange

Sources : Extraits des cartes topographiques 1:20.000, Administration du cadastre et de la topographie du Grand-Duché du Luxembourg, 2015

SCREENING ENVIRONNEMENTAL

PROJET ÉOLIEN EN EXTENSION DU PROJET ÉOLIEN DE WINCRANGE

Auteur d'étude :

Demandeur :

CSDINGENIEURS+

INDUSTRIAL SERVICES



## **TABLE DES MATIÈRES**

<b>1. INTRODUCTION</b>	<b>1</b>
1.1 Contexte du projet	1
1.2 Contexte réglementaire	1
1.3 Maître d'ouvrage	1
1.4 Bureau d'études	2
<b>2. LOCALISATION ET CARACTÉRISTIQUES DU PROJET</b>	<b>2</b>
2.1 Localisation du projet	2
2.2 Caractéristiques du projet	3
2.2.1 Coordonnées	3
2.2.2 Types d'éoliennes	3
2.2.3 Caractéristiques techniques	4
2.2.4 Démantèlement	5
2.2.5 Accès et aménagements	5
2.2.6 Raccordements électriques	7
2.3 Participation du projet à l'atteinte des objectifs en énergies renouvelables fixés par le Grand-Duché de Luxembourg	7
<b>3. INFORMATIONS COMPLÉMENTAIRES</b>	<b>8</b>
3.1 Périmètres d'influence du projet	8
3.2 Effets cumulatifs	9
3.3 Effets transfrontaliers	9
3.4 Résidus, émissions attendues et production déchets	9
3.5 Contraintes locales	9
3.6 Environnement sonore	10
3.6.1 Réglementation	10
3.6.2 Méthodologie	11
3.6.3 Incertitudes liées au modèle prévisionnel et à la qualité des données	13
3.6.4 Résultats	13
3.7 Ombre portée intermittente	14
3.7.1 Phénomène de projections d'ombre des éoliennes	14
3.7.2 Méthodologie	14
3.7.2.1 Méthode de calcul et réglementation	14
3.7.2.2 Paramètres généraux considérés	15
3.7.3 Paramètres particuliers considérés	16
3.7.3.1 Modèle d'éolienne considérée	16
3.7.3.2 Ensoleillement	16
3.7.3.3 Portée maximale de l'ombre	16
3.7.4 Résultats	16





LE GOUVERNEMENT  
DU GRAND-DUCHÉ DE LUXEMBOURG  
Ministère du Développement durable  
et des Infrastructures  
Administration de l'environnement

RECOMMANDEE avec  
AVIS DE RECEPTION

EMCA S.A.  
Direction  
11, rue Principale  
L-6557 DICKWEILER

V/Réf. :

N/Réf. : 820x0c3c8

Dossier traité par : Carlo HIPPE

Esch-sur-Alzette, le 30 novembre 2017

**Concerne : projet de parc éolien présenté par EMCA S.A. et dénommé « Windpark Eschweiler » ;  
projet se composant de 5 éoliennes situées sur le territoire des communes de Wiltz et  
Wintrange.**

Madame, Monsieur,

Par courrier du 27 septembre 2017 la société EMCA S.A. présente le projet mentionné sous rubrique à l'Administration de l'environnement afin de savoir si ce dernier doit être soumis à une évaluation des incidences sur l'environnement.

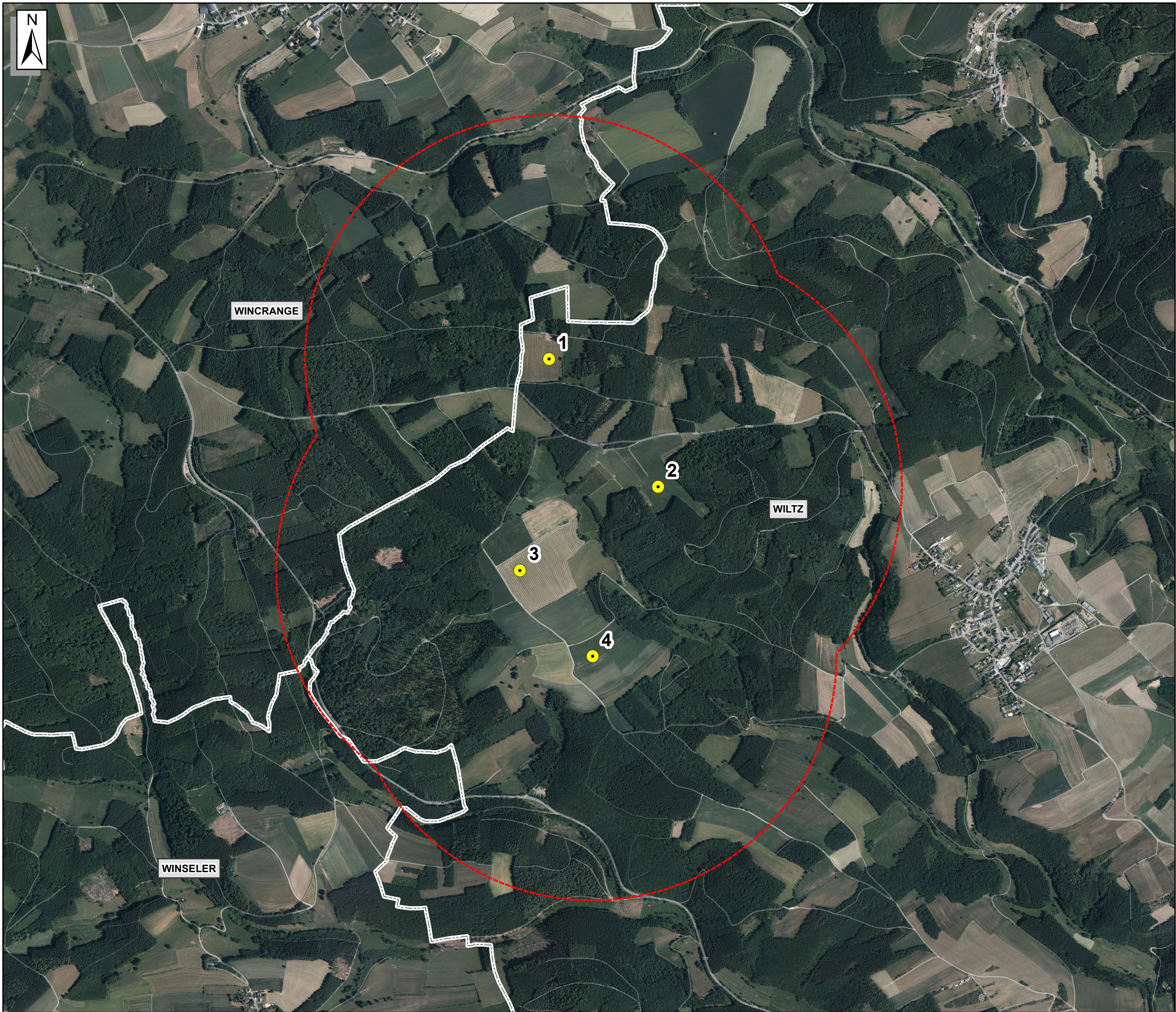
L'Administration de l'environnement constate que le projet relève du champ d'application du règlement grand-ducal modifié du 7 mars 2003 concernant l'évaluation des incidences de certains projets publics et privés sur l'environnement. En effet, les parcs éoliens figurent dans l'annexe du règlement grand-ducal modifié du 10 mai 2012 portant nouvelles nomenclature et classification des établissements classés sous le point 070108 02 ; projet marqué d'après la colonne 5 de cet annexe « II-3i ».

En application de l'article 4 du règlement grand-ducal modifié du 7 mars 2003, le projet sollicité doit être soumis à une évaluation des incidences sur l'environnement dès lors qu'il résulte d'un examen, cas par cas, effectué par l'autorité compétente, que le projet est susceptible d'avoir des incidences négatives importantes sur l'environnement.

L'Administration de l'environnement, en tant qu'autorité compétente, a examiné le projet en considérant

- le dossier présenté le 27 septembre 2017 ;
- les critères de sélection pertinents dont question à l'annexe I du règlement grand-ducal modifié du 7 mars 2003 ;
- l'avis du Département de l'Environnement du Ministère du Développement durable et des Infrastructures.



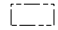


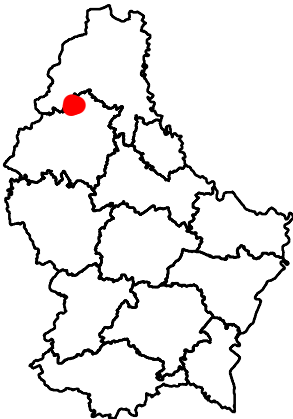



## Vue aérienne du projet

1b

### LEGENDE

-  Eolienne en projet
-  Périmètre : Rayon = 1km
-  Limite des communes



Echelle : 1:15.000 

Date : Juin 2018

Références : NA01494.300\_IS\_EIE extension Winrange

Sources : Extraits des photographies aériennes, Administration du cadastre et de la topographie du Grand-Duché du Luxembourg, 2017

### SCREENING ENVIRONNEMENTAL

#### PROJET ÉOLIEN EN EXTENSION DU PROJET ÉOLIEN DE WINCRANGE

Auteur d'étude :

Demandeur :

**CSD**INGENIEURS+

**INDUSTRIAL  
SERVICES**



3.8	Paysage et patrimoine	17
3.8.1	Méthodologie et périmètres d'étude	17
3.8.2	Analyse préliminaire	17
3.8.3	Éléments paysagers et patrimoniaux	18
3.9	Milieu biologique	19
3.9.1	Méthodologie et périmètre d'étude	19
3.9.2	Situation existante	19
3.9.2.1	Région naturelle	19
3.9.2.2	Sites d'intérêt biologique	20
3.9.2.3	Réseau écologique au sein du périmètre d'étude de 10 km	22
3.9.2.4	Habitats et réseau écologique au sein du périmètre d'étude de 500 m	23

## ANNEXES

ANNEXE A	Lettre MDDI du 20 mars 2018
ANNEXE B	Dossier cartographique et photomontages
ANNEXE C	PAG d'Eschweiler



Il résulte de cet examen, que le projet est susceptible d'avoir des incidences négatives importantes sur l'environnement de sorte que l'élaboration d'une évaluation des incidences sur l'environnement en vertu des dispositions du règlement grand-ducal modifié du 7 mars 2003 est jugée nécessaire. Cette décision est motivée principalement par

- la dimension du projet (5 éoliennes avec une hauteur de moyeu pouvant aller jusqu'à 165 m et d'un diamètre du rotor situé autour de 142 m) ;
- les effets de cumul prévisibles avec d'autres projets situés dans l'aire d'étude éloignée du projet (rayon de 10 km autour du projet) ; zone s'étalant tant sur le territoire luxembourgeois que sur le territoire belge ;
- la proximité des forêts ;
- l'empiètement dans des corridors pour la faune sauvage ;
- les impacts probables sur les chiroptères, les chats sauvages et sur l'avifaune.

Contre la présente décision, un recours en annulation peut être interjeté auprès du Tribunal administratif. Ce recours doit être introduit sous peine de déchéance dans un délai de 3 mois à partir de la notification de la présente décision par une requête signée d'un avocat à la Cour.

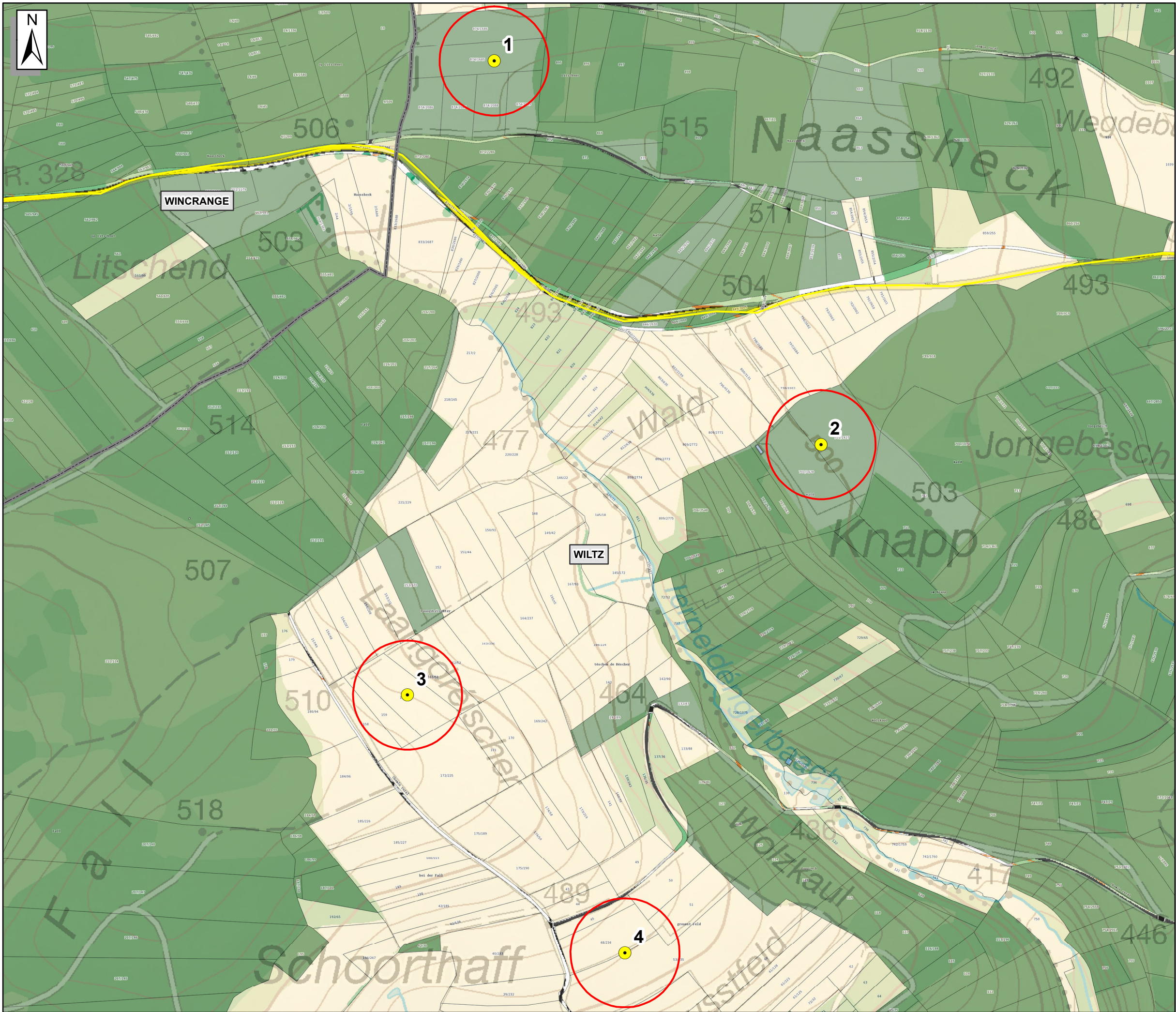
La présente décision doit faire partie intégrante du dossier de demande à déposer pour le projet en question en vertu de la loi modifiée du 10 juin 1999 relative aux établissements classés.

Finalement, je me permets d'attirer votre attention aux dispositions du point 1 de l'article 6 du règlement grand-ducal modifié du 7 mars 2003 accordant au maître d'ouvrage la faculté de solliciter l'avis de l'autorité compétente sur les informations à fournir dans le cadre de son évaluation.

En ce qui concerne la qualification des incidences des émissions sonores et de l'ombre portée intermittente, l'Administration de l'environnement juge utile de préciser à ce stade que

- l'impact sonore du projet est à analyser selon les critères d'appréciation appliqués aux projets éoliens dans le cadre de la loi modifiée du 10 juin 1999 relative aux établissements classés tout en limitant les émissions sonores selon les règles de l'art ; critères d'appréciation publiés dans le cadre du rapport d'activité 2013 ;
- les critères d'appréciation à observer dans les alentours immédiats du projet se fonde sur la nature du milieu d'habitat y présent et non que sur la définition du plan d'aménagement général ; à cette fin, une levée de la situation existante est jugée essentielle. Au vu de l'impact spécifique du projet sur ses alentours immédiats, l'Administration de l'environnement propose de confier la réalisation de l'étude acoustique à un organisme agréé en vertu des dispositions de la loi du 21 avril 1993 relative à l'agrément de personnes physiques ou morales privées ou publiques, autres que l'Etat pour l'accomplissement de tâches techniques d'étude et de vérification dans le domaine de l'environnement.





Cadastre

2

**LEGENDE**

Eolienne en projet

Zone de surplomb des pales (rayon max : 74,5 m)

**Limites administratives**

Limite communale

Limite d'une parcelle cadastrale

Echelle : 1:5.000

Date : Juin 2018

Références : NA01494.300\_IS\_EIE extension Winrange

Sources : Extraits des cartes topographiques 1:20 000 et des parcelles cadastrales, Administration du cadastre et de la topographie du Grand-Duché du Luxembourg, 2015

SCREENING ENVIRONNEMENTAL

PROJET ÉOLIEN EN EXTENSION DU PROJET ÉOLIEN DE WINCRANGE

Auteur d'étude :

Demandeur :

CSDINGENIEURS+

INDUSTRIAL SERVICES



## PRÉAMBULE

CSD confirme par la présente avoir exécuté son mandat avec la diligence requise. Les résultats et conclusions sont basés sur l'état actuel des connaissances tel qu'exposé dans le rapport et ont été obtenus conformément aux règles reconnues de la branche.

CSD se fonde sur les prémisses que :

- le mandant ou les tiers désignés par lui ont fourni des informations et des documents exacts et complets en vue de l'exécution du mandat,
- les résultats de son travail ne seront pas utilisés de manière partielle,
- sans avoir été réexaminés, les résultats de son travail ne seront pas utilisés pour un but autre que celui convenu ou pour un autre objet ni transposés à des circonstances modifiées.

Dans la mesure où ces conditions ne sont pas remplies, CSD décline toute responsabilité envers le mandant pour les dommages qui pourraient en résulter.

Si un tiers utilise les résultats du travail ou s'il fonde des décisions sur ceux-ci, CSD décline toute responsabilité pour les dommages directs et indirects qui pourraient en résulter.





- les critères d'appréciation relatifs à la présence d'ombre induite par la rotation des pales des éoliennes (30 h/an et 30 min/j), appliqués aux projets éoliens dans le cadre de la loi modifiée du 10 juin 1999 relative aux établissements classés, se réfèrent au scénario « worst case » ; la détermination de l'impact est à réaliser selon les recommandations allemandes « Hinweise zur Ermittlung und Beurteilung der optischen Immissionen von Windenergieanlagen (WEA-Schattenwurf-Hinweise) ».

En outre, le choix du projet doit être motivé à l'aide d'une analyse des variantes considérées. Ces variantes doivent être réalistes, notamment au vu des contraintes techniques (raccordement au réseau, sécurité aérienne, etc.) et du potentiel éolien disponible.

Finalement, je tiens à vous informer que le Département de l'Environnement du Ministère du Développement durable et des Infrastructures, sollicité par l'Administration de l'environnement en son avis, rend attentif à divers points à observer lors de l'élaboration de l'évaluation en question ; avis joint en annexe de la présente pour information.

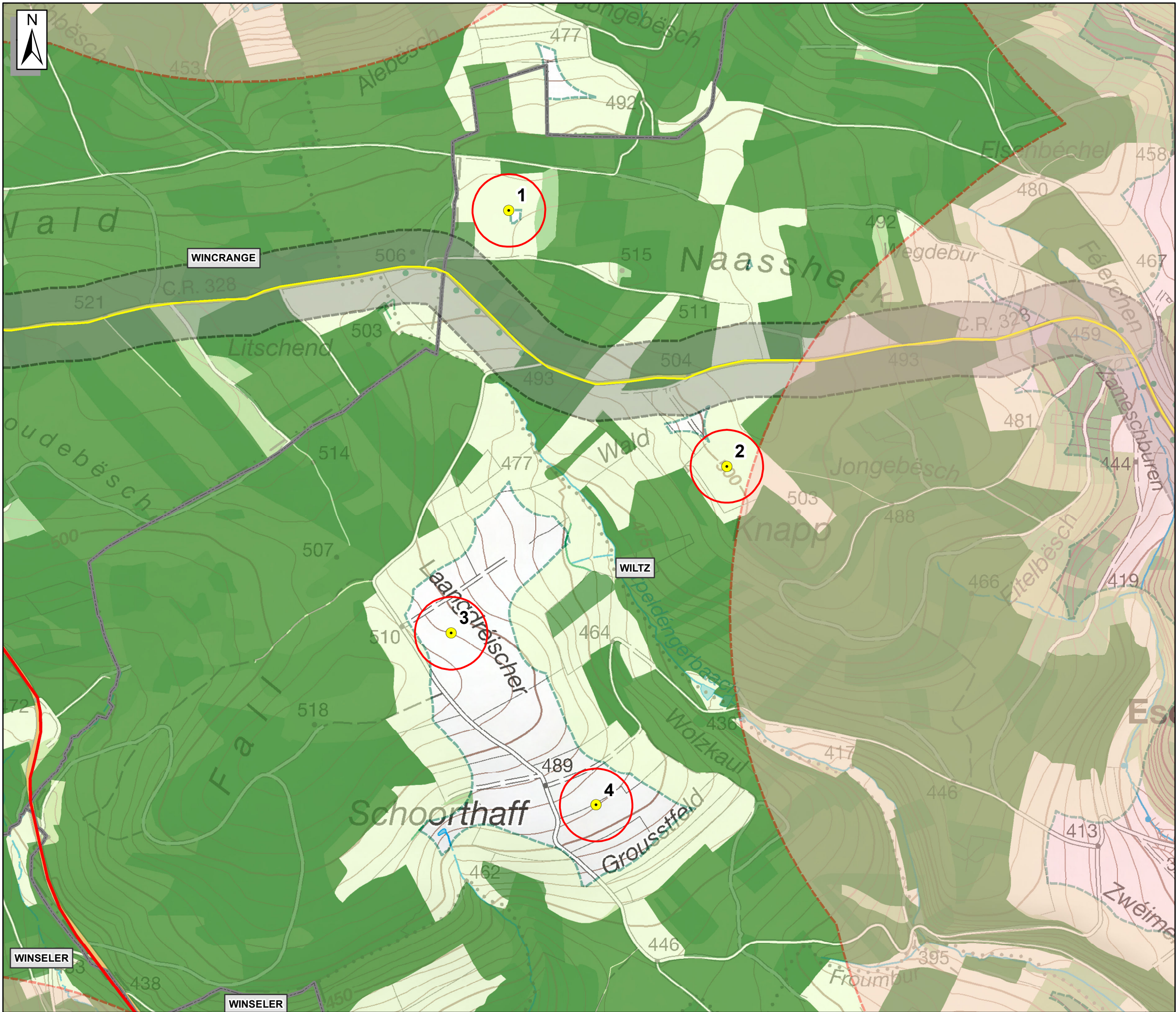
Veuillez agréer, Madame, Monsieur, l'expression de mes salutations distinguées.

Marianne MOUSEL  
Responsable d'unité

Annexe :

- avis n° 89599/PS du Département de l'Environnement du Ministère du Développement durable et des Infrastructures ;





**LEGENDE**

- Eolienne en projet
- Zone de surplomb des pales (rayon max : 74,5 m)
- Zone bâtie
- Zone boisée
- Route secondaire (CR)

**Limites administratives**

- Limite communale

**Contraintes**

- Distance par rapport aux zones bâties (1.000 m)
- Distance de garde aux zones boisées (74,5 m)
- Distance de garde au réseau routier secondaire (74,5 m)

Echelle : 1:7.500

Date : Juin 2018

Références : NA01494.300\_IS\_EIE extension Winrange

Sources : Extraits des cartes topographiques 1:20 000, Administration du cadastre et de la topographie du Grand-Duché du Luxembourg, 2015

SCREENING ENVIRONNEMENTAL

PROJET ÉOLIEN EN EXTENSION DU PROJET ÉOLIEN DE WINCRANGE

Auteur d'étude : CSDINGENIEURS+

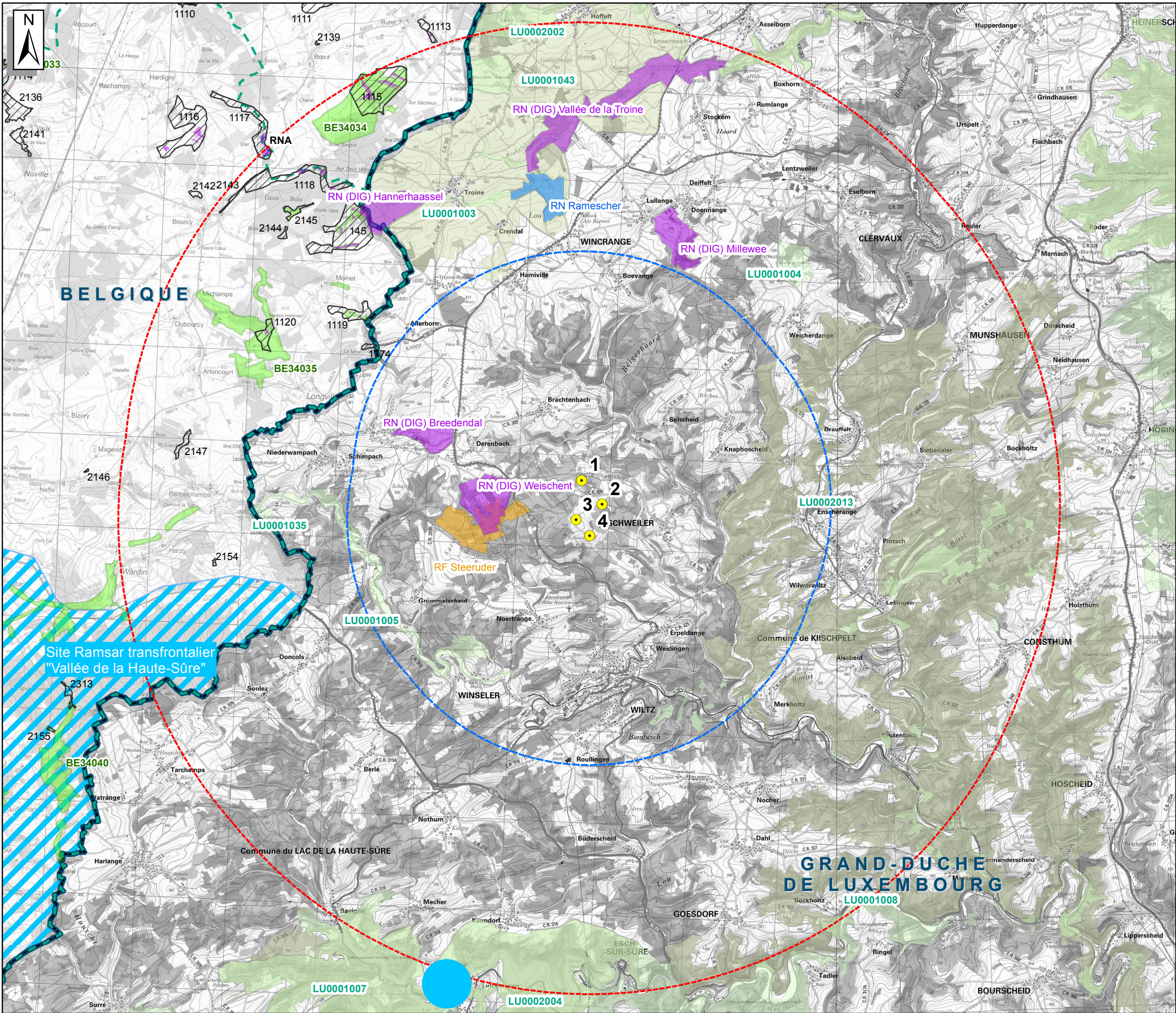
Demandeur : INDUSTRIAL SERVICES











Sites d'intérêt biologique4a

LEGENDE

Eolienne en projet

Périmètre d'étude : rayon = 10 km

Périmètre d'étude : rayon = 5 km

Limites administratives

Limite nationale

Grand-Duché de Luxembourg

Sites Natura 2000

Zone "Habitats"

Zone "Oiseaux"

Ramsar

Centroïde d'un site Ramsar

Réserves naturelles (rayon de 5 km)

Réserve naturelle (DIG)

Réserve naturelle classée

Réserve forestière

Belgique

Sites d'intérêt biologique protégés

Réserve Naturelle Agréée (RNA)

Réserve Naturelle Domaniale (RND)

NATURA 2000

Site Ramsar

Autres sites d'intérêt biologique

Site de Grand Intérêt Biologique (SGIB)

Echelle : 1:80.000

0

2.000 m

Date : Juin 2018

Références : NA01494.300\_IS\_EIE extension Wincrange

Sources : Extraits des cartes topographiques 1:20 000. Administration du cadastre et de la topographie du Grand-Duché de Luxembourg, 2016

SCREENING ENVIRONNEMENTAL

PROJET ÉOLIEN EN EXTENSION DU PROJET ÉOLIEN DE WINCRANGE

Auteur d'étude :

Demandeur :

CSDINGENIEURS+

INDUSTRIAL SERVICES



## 1. Introduction

### 1.1 Contexte du projet

La société Industrial Services, acteur de développement dans l'éolien au Grand-Duché de Luxembourg, souhaite implanter un **parc de maximum 4 éoliennes d'une puissance unitaire comprise entre 3,0 et maximum 4,5 MW** en extension du projet éolien de Wincrange sur le territoire communal de Wiltz dans le Canton de Wiltz au Grand-Duché de Luxembourg.

Pour information, le Maître d'ouvrage (présenté ci-dessous) a sollicité un avis préalable au MDDI – Département de l'Environnement.

► Voir ANNEXE A : Lettre MDDI du 20 mars 2018

Ce dernier indique qu'une EIE sera très certainement exigée. En déposant ce document de Screening, Le Maître d'Ouvrage saisit ainsi formellement l'autorité compétente dans le cadre de ce projet. Le Maître d'Ouvrage profite de ce document de Screening pour demander également un avis à l'autorité compétente sur les informations à fournir dans le rapport d'évaluation selon l'article 5 de la loi du 15 mai 2018 relative à l'évaluation des incidences sur l'environnement.

### 1.2 Contexte réglementaire

Le projet étant repris à l'annexe IV du Règlement grand-ducal du 15 mai 2018 établissant les listes des projets soumis à une évaluation des incidences sur l'environnement, il appartient à l'autorité compétente, **en application de l'article 2 du règlement grand-ducal**, de déterminer si une évaluation des incidences sur l'environnement s'impose selon les critères de sélection fixés à l'annexe I de la loi du 15 mai 2018 relative à l'évaluation des incidences sur l'environnement.

Le présent document constitue le **document de screening** apportant à l'autorité compétente les informations nécessaires à la vérification préliminaire, conformément à **l'article 4 de la loi du 15 mai 2018** relative à l'évaluation des incidences sur l'environnement. Ce document contient les informations à fournir selon **l'annexe II** de la loi du 15 mai 2018 relative à l'évaluation des incidences sur l'environnement.

### 1.3 Maître d'ouvrage

Le Maître d'ouvrage est la société **Industrial Services** représentée par Monsieur Claude Boever, Directeur.

**Industrial Services**  
**Maison 1**  
**L-9645 Derenbach**

N° Registre du commerce : B101860  
Tél. 99 45 27  
Gsm : 621 26 36 02  
Fax : 94 92 49  
Email : cboever@pt.lu