

Ailante glanduleux - *Ailanthus altissima*

Himmelsbam - Götterbaum - Tree of heaven



Espèces exotiques envahissantes - Fiche d'identification

Synonyme:

Faux vernis du Japon

Origine:

Asie, natif du Nord-Est et du Centre de la Chine et de Taïwan

Habitats colonisés:

Forêts tempérées, avec une préférence pour les sols acides aux sols calcaires. Egalement capable de croître sur des sols à faible teneur en phosphore, sur des sols argileux lourds avec peu de nutriments et d'oxygène.

Longévité:

Jusqu'à 50 ans

Statut:

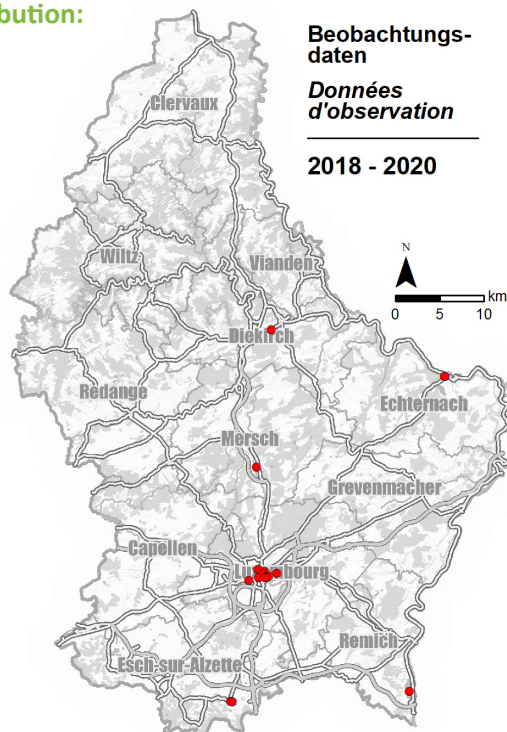
ISEIA-LUX: C1.

Liste préoccupante pour l'Union: oui (2019)

Reproduction:

Arbre dioïque à floraison printanière (avril-juillet) et pollinisation entomo/anémophile. Chaque année, l'arbre peut produire jusqu'à 300 000 graines, celles-ci sont facilement disséminées et germent rapidement une fois arrivées sur le sol. Il possède également une capacité de reproduction végétative à partir des racines, chaque fragment peut donner naissance à un nouvel individu.

Distribution:



Beobachtungsdaten

Données d'observation

2018 - 2020

Voie d'introduction:

Introduction volontaire en Europe comme plante ornementale dès 1750

Caractéristiques



© Tiago De Sousa

Arbre de taille moyenne, (entre 17 - 27 m) avec un diamètre d'environ 1 mètre.

Le tronc est droit, l'écorce est grise et lisse.

Les feuilles sont grandes (40 à 60 cm) et composées de 11 à 21 folioles avec deux dents à la base pourvues d'une glande à nectar. La face supérieure du feuillage est vert foncé, tandis que la face inférieure est plus claire.

Les fleurs sont jaune-verdâtre, en grappes avec une inflorescence terminale et dégagent une forte odeur.

Les fruits sont ailés (samares) de couleur verdâtre à rougeâtre et mesurent 3 à 4 cm de long.

Espèces similaires

Au Luxembourg, l'ailante glanduleux peut être confondu avec le sumac de Virginie (*Rhus typhina*) lorsque sa taille ne dépasse pas encore cinq mètres de haut. En effet, leurs feuillages sont similaires et ils partagent le même type d'habitats.

Espèces exotique

Sumac de Virginie

Rhus typhina

Petit arbuste (< 8 mètres).

Tronc recouvert de poils soyeux et contenant un latex blanc.

Feuilles composées de 11 à 31 folioles (rouges à l'automne).

Fleurs verdâtres, regroupées en pyramides dressées.

Fruits velus de couleur bordeaux à maturité.



© Tiago De Sousa

Références et informations complémentaires

Ries, C. & M. Pfeiffenschneider (2021): *Ailanthus altissima* (MILL.) SWINGLE. In: neobiota.lu- Invasive Alien Species in Luxembourg. National Museum of Natural History, Luxembourg. URL: <https://neobiota.lu/ailanthus-altissima/> [Accessed 2021-01-18].

Ries, C. & M. Pfeiffenschneider (2021): *Rhus typhina* L. In: neobiota.lu- Invasive Alien Species in Luxembourg. National Museum of Natural History, Luxembourg. URL: <https://neobiota.lu/rhus-typhina/> [Accessed 2021-01-18]

Schmeil, O., Fitschen, J. (2000): Flora von Deutschland und angrenzender Länder: Ein Buch zum Bestimmen der wildwachsenden und häufig kultivierten Gefäßpflanzen. 91. überarbeitete Auflage. Bearbeitet von Senghas, K., Seybold, S. Quelle & Meyer Verlag GmbH & Co., Wiebelsheim

