

# Neuseeländische Zwergdeckelschnecke - *Potamopyrgus antipodarum*

Neiséilänneschen Zwergdeckelschleek - *Hydrobie des antipodes* - New Zealand mud snail



## Invasive gebietsfremde Arten - Merkblatt

### Herkunft:

Neuseeland

### Lebensraum:

Euryhaline, eurytherme Art. Besiedlung der verschiedensten Gewässertypen. Nitratbelastung der Gewässer begünstigt Existenz und fördert Massenaufreten. Schnelle Ausbreitung aufgrund zunehmender Eutrophierung.

### Nahrung:

Pflanzen, Detritus und Phytoplankton  
Aufnahme durch Filtration

### Lebenserwartung:

Zwei bis vier Jahre

### Status:

ISEIA-LUX: A3 – Black List

Unionsliste der EU-Verordnung Nr. 1143/2014: nein

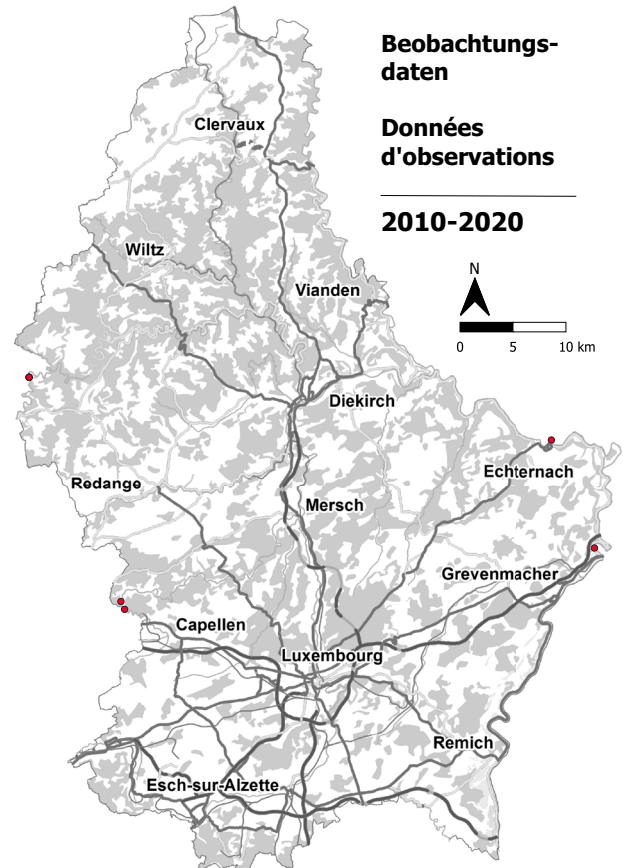
### Fortpflanzung:

Überwiegend parthenogenetische, ganzjährige Vermehrung

### Einführungsweg:

Irrtümliche Einschleppung durch Zierpflanzen aus Neuseeland. Zudem regelmäßiger Bestandteil im Ballastwasser.

### Verbreitung:



## Merkmale



© Michal Mañas

Die Neuseeländische Zwergdeckelschnecke gehört zu den Wasserdackelschnecken (Hydrobiidae).

Das turmförmige Gehäuse ist rechts gewunden und kann eine Höhe von bis zu 5 mm erreichen. Dabei liegt die Anzahl der Windungen bei 7 – 8. Die Farbe variiert von Weiß bis hin zu Beige, Braun oder gar Schwarz.

Die Schnecken selbst sind weiß gefärbt. Im Gegensatz zu den meisten Lungenschneckenarten besitzt die Vorderkiemerschneckenart ein Operculum, einen aus Kalk oder Horn bestehenden Deckel, der dem Verschluss des Gehäuses dient.

Es ermöglicht der Schnecke sich bei Gefahr oder Austrocknen zurückziehen zu können.

## Ähnliche Arten

Die Neuseeländische Deckelschnecke kann mit einigen anderen in Luxemburg anzutreffenden Schneckenarten verwechselt werden.

### Einheimische Arten

#### Gattung *Bythiospeum*

Bis zu 6 Windungen  
Gehäuse meist weißlich,  
seltener dunkel gefärbt

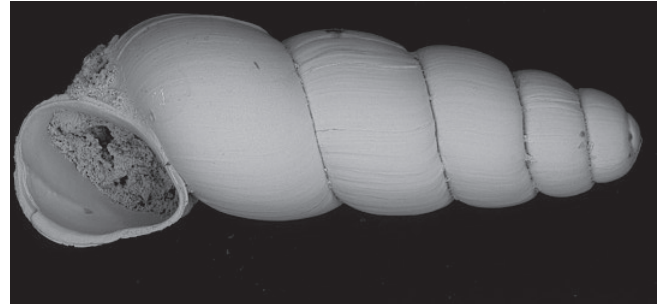


© Alexander Mrkvicka

### Quellschnecken

#### Gattung *Bythinella*

4 – 5 Windungen  
Gehäuse gedrunken, nicht spitz



© Callot-Girardi H.

## Referenzen und Zusatzinformationen

Ries, C. & M. Pfeiffenschneider (Eds.), 2021. *Potamopyrgus antipodarum* (Gray, 1843). In: neobiota.lu- Invasive Alien Species in Luxembourg. National Museum of Natural History, Luxembourg. URL: <https://neobiota.lu/potamopyrgus-antipodarum/> [Accessed 2021-01-19].

Müller, H. J., Bährmann, R. (2015): Bestimmung wirbelloser Tiere. Bildtafeln für zoologische Bestimmungsübungen und Exkursionen. 7., überarbeitete und ergänzte Auflage. Herausgeber: Köhler, G. Springer-Verlag, Berlin, Heidelberg.

[http://www.especes-exotiques-envahissantes.fr/wp-content/uploads/2015/04/Potamopyrgusantipodarum\\_Hydrobie-des-antipodes.pdf](http://www.especes-exotiques-envahissantes.fr/wp-content/uploads/2015/04/Potamopyrgusantipodarum_Hydrobie-des-antipodes.pdf)

[https://fr.wikipedia.org/wiki/Potamopyrgus\\_antipodarum](https://fr.wikipedia.org/wiki/Potamopyrgus_antipodarum)

[http://www.especes-exotiques-envahissantes.fr/wp-content/uploads/2015/04/Potamopyrgusantipodarum\\_Hydrobie-des-antipodes.pdf](http://www.especes-exotiques-envahissantes.fr/wp-content/uploads/2015/04/Potamopyrgusantipodarum_Hydrobie-des-antipodes.pdf)

[https://commons.wikimedia.org/wiki/File:Potamopyrgus\\_antipodarum\\_2.png](https://commons.wikimedia.org/wiki/File:Potamopyrgus_antipodarum_2.png)

MNHN- Muséum national d'Histoire naturelle (2020). The molluscs collection (IM) of the Muséum national d'Histoire naturelle (MNHN- Paris). Version 70.159. Occurrence dataset

<https://doi.org/10.15468/xgoxap> accessed via GBIF.org on 2020-04-28. <https://www.gbif.org/occurrence/1563887213>

[https://commons.wikimedia.org/wiki/File:Bythinella\\_\(Sadleriana\)\\_annonica\\_A\\_MRKVICKA.JPG](https://commons.wikimedia.org/wiki/File:Bythinella_(Sadleriana)_annonica_A_MRKVICKA.JPG)

